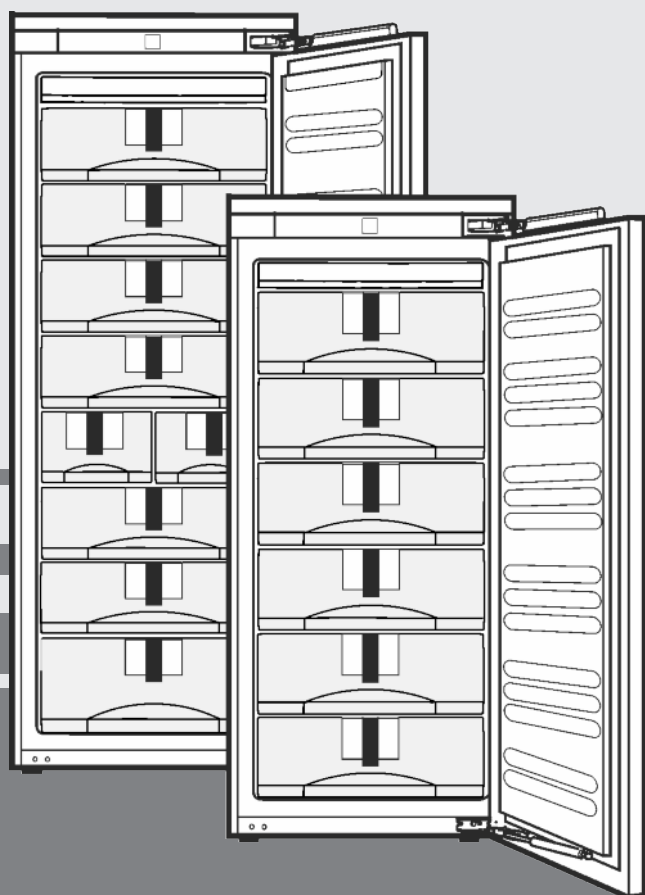


Lietošanas pamācība

iebūvējama saldētava

LV



20190220 **7086548 - 00**

SIGN27 / SIGN35

LIEBHERR

Saturs

| | | |
|----------|----------------------------------------------|-----------|
| 1 | Ierīces pārskats | 2 |
| 1.1 | Ierīces un aprīkojuma pārskats..... | 2 |
| 1.2 | Ierīces izmantošanas sfēra..... | 2 |
| 1.3 | Atbilstības sertifikāts..... | 3 |
| 1.4 | Produkta dati..... | 3 |
| 1.5 | Enerģijas taupīšana..... | 3 |
| 2 | Vispārējie drošības norādījumi | 3 |
| 3 | Vadības un indikācijas elementi | 4 |
| 3.1 | Vadības un kontroles elementi..... | 4 |
| 3.2 | Temperatūras indikators..... | 4 |
| 4 | Ekspluatācijas uzsākšana | 5 |
| 4.1 | Ierīces ieslēgšana..... | 5 |
| 5 | Lietošana | 5 |
| 5.1 | Bērnu drošības funkcija..... | 5 |
| 5.2 | Durvju trauksmes signāls..... | 5 |
| 5.3 | Temperatūras trauksmes signāls..... | 5 |
| 5.4 | Pārtikas produktu sasaldēšana..... | 5 |
| 5.5 | Atkausēt pārtikas produktus..... | 6 |
| 5.6 | Temperatūras regulēšana..... | 6 |
| 5.7 | SuperFrost..... | 6 |
| 5.8 | Atvilktnes..... | 6 |
| 5.9 | Plaukti..... | 6 |
| 5.10 | Sistēma "VarioSpace"..... | 6 |
| 5.11 | Sliedes..... | 7 |
| 5.12 | Informācijas sistēma..... | 7 |
| 5.13 | Trauciņš ledus gabaliņiem*..... | 7 |
| 5.14 | Aukstuma akumulatori..... | 7 |
| 5.15 | IceMaker*..... | 7 |
| 6 | Apkope | 8 |
| 6.1 | Atkausēšana ar NoFrost..... | 8 |
| 6.2 | Ierīces tīrīšana..... | 8 |
| 6.3 | IceMaker tīrīšana*..... | 8 |
| 6.4 | Tehniskās apkopes dienests..... | 9 |
| 7 | Traucējumi | 9 |
| 8 | Ekspluatācijas pārtraukšana | 10 |
| 8.1 | Ūdens pieplūdes noslēgšana*..... | 10 |
| 8.2 | Ierīces izslēgšana..... | 10 |
| 8.3 | Izņemšana no ekspluatācijas..... | 10 |
| 9 | Ierīces utilizācija | 10 |

Ražotājs nemītīgi strādā pie visu tipu un modeļu uzlabošanas. Tādēļ ceram uz jūsu izpratni un paturam tiesības veikt izmaiņas formā, aprīkojumā un tehnoloģijā.

Par visām jaunās ierīces priekšrocībām uzzināsi, rūpīgi izlasot šajā lietošanas pamācībā sniegtos norādījumus.

Šī pamācība ir sagatavota vairākiem modeļiem vienlaicīgi, tādēļ iespējama zināma nesakrītība. Nodaļas, kas attiecas uz konkrētām ierīcēm, apzīmētas ar zvaigznīti (*).

Lietošanas norādījumi ir apzīmēti ar ►, lietošanas rezultāti ar ▷.

1 Ierīces pārskats

1.1 Ierīces un aprīkojuma pārskats

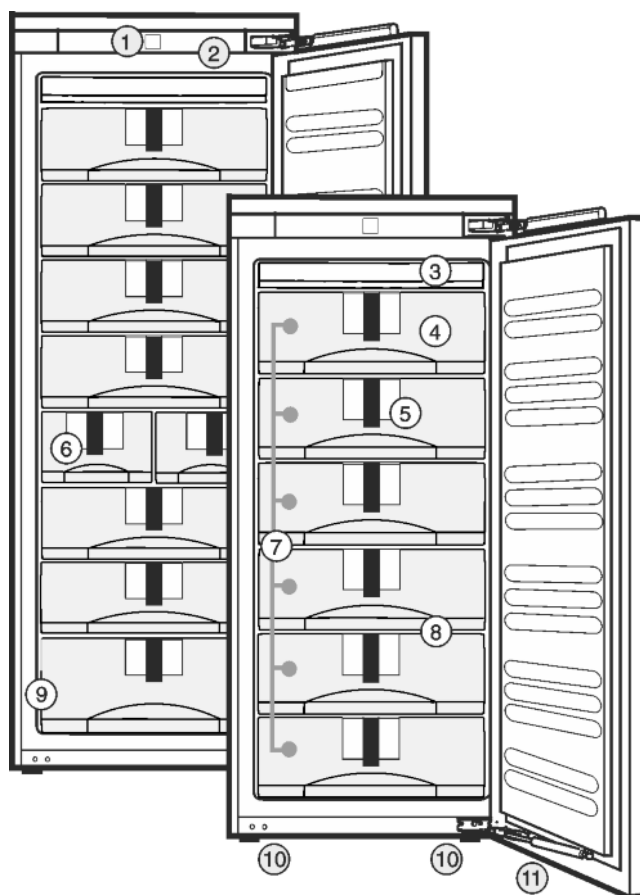


Fig. 1

- | | |
|-----------------------------------|--------------------------|
| (1) Vadības un kontroles elementi | (7) Atvilktnes |
| (2) LED iekšējais apgaismojums | (8) Sistēma "VarioSpace" |
| (3) NoFrost ierīce | (9) Datu plāksnīte |
| (4) Saldēšanas akumulatori | (10) Kājiņas |
| (5) Informācijas sistēma | (11) Durvju amortizators |
| (6) IceMaker | |

Norāde

- Plaukti, atvilktnes vai kastes stāvoklī piegādes laikā ir izvietotas optimālai energoefektivitātei.

1.2 Ierīces izmantošanas sfēra

Noteikumiem atbilstoša lietošana

Ierīce ir piemērota vienīgi pārtikas produktu atdzesēšanai mājas vai māsaimniecībai līdzīgā vidē. Tas attiecas, piem., uz lietošanu.

- personiskajās virtuvēs, brokastu pansijās,
- viesu uzņemšanai lauku mājās, viesnīcās, moteļos un citās naktsmītnēs,
- pārtikas piegādei un līdzīgiem pakalpojumiem vairumtirgotavās.

Lietošana citiem mērķiem nav pieļaujama.

Paredzamā nepareizā lietošana

Šāda lietošana ir nepārprotami aizliegta:

- medikamentu, asins plazmas, laboratorijas preparātu vai tamlīdzīgu vielu un produktu saskaņā ar medicīnas produktu direktīvu 2007/47/EK uzglabāšana un atdzesēšana.
- izmantošana sprādzienbīstamās zonās

Ierīces ļaunprātīga izmantošana var radīt bojājumus ievietotajām precēm vai izraisīt to pilnīgu sabojāšanos.

Klimata klases

Ierīces parametri ir aprēķināti tā, lai atbilstu noteiktām vides temperatūras robežām, atkarībā no klimata klases. Klimata klase, kurai paredzēta Jūsu iegādātā ierīce, norādīta datu plāksnītē.

Norāde

- Lai nodrošinātu nevainojamu darbību, ievērojiet norādīto vides temperatūru.

| Klimata klase | atbilstoši vides temperatūrai |
|---------------|-------------------------------|
| SN, N | līdz 32 °C |
| ST | līdz 38 °C |
| T | līdz 43 °C |

Nevainojama ierīces darbība tiek garantēta, ja vides temperatūra nav zemāka par 5 °C.

1.3 Atbilstības sertifikāts

Saldēšanas sistēmas hermētiskums ir pārbaudīts. Ierīce iebūvētā stāvoklī atbilst speciālajiem drošības noteikumiem, kā arī Direktīvu 2014/35/ES, 2014/30/ES, 2009/125/ES, 2011/65/ES un 2010/30/EU prasībām.

1.4 Produkta dati

Produkta dati ir pievienoti ierīcei saskaņā ar Regulu (ES) 2017/1369. Pilnīga produkta datu lapa ir pieejama Liebherr tīmekļa vietnē lejupielādes daļā.

1.5 Enerģijas taupīšana

- Centieties vienmēr nodrošināt labu gaisa cirkulāciju. Neaizsedziet ventilācijas atveres vai režģi.
- Ventilatora režģis vienmēr jātur neaplāts.
- Nenovietojiet ierīci vietā, kas nav pasargāta no tiešajiem saules stariem, atrodas tuvu plītij, radiatoriem u. tml.
- Enerģijas patēriņš ir atkarīgs no uzstādīšanas apstākļiem, piem., apkārtējās vides temperatūras (skat. 1.2). Ja apkārtējās vides temperatūra atšķiras no standarta temperatūras 25 °C, enerģijas patēriņš var mainīties.
- Turiet ierīci atvērtu pēc iespējas īsāku brīdi.
- Jo zemāka temperatūra tiek iestatīta, jo lielāks ir elektroenerģijas patēriņš.
- Visus pārtikas produktus uzglabājiet kārtīgi iesaiņotus un aplātus. Tādējādi tiek novērsta sarmas veidošanās.
- Siltu ēdienu ievietošana: pirms tam atdzesējiet līdz istabas temperatūrai.

2 Vispārējie drošības norādījumi

Bīstamība lietotājam:

- Šo ierīci var lietot bērni, kā arī personas ar samazinātām fiziskām, uztveres un garīgām spējām vai pieredzes un zināšanu trūkumu, ja viņi tiek uzraudzīti vai attiecīgi ir apmācīti par drošu ierīces lietošanu un saprot no tās izrietošos riskus. Bērni nedrīkst spēlēties ar ierīci. Tīrīšanu un lietotāja veiktus apkopes darbus bērni nedrīkst veikt, ja viņi netiek uzraudzīti. Bērni vecumā no 3 līdz 8 gadiem drīkst ievietot ierīcē un izņemt no ierīces produktus. Bērni, kas jaunāki par 3 gadiem, jāargā no ierīces, ja viņi pastāvīgi netiek uzraudzīti.
- Ja ierīce tiek atvienota no strāvas, atvienošanu vienmēr veiciet, ņemot aiz kontaktdakšas. Nevelciet aiz kabeļa.
- Ja ierīce sabojājusies, izvelciet kontaktdakšu vai izslēdziet drošinātāju.
- Nesabojājiet strāvas vadu. Nelietojiet ierīci ar bojātu strāvas vadu.
- Remontu, iejaukšanās ierīcē un strāvas pieslēguma vada maiņu veic tikai klientu apkalpošanas serviss vai arī šim nolūkam apmācīti speciālisti.
- Ierīci iebūvējiet, pieslēdziet un utilizējiet tikai saskaņā ar norādījumiem.
- Ierīci darbiniet tikai iebūvētā stāvoklī.
- Saglabājiet šo lietošanas pamācību un iepazīstiniet ar to arī citus ierīces īpašniekus un lietotājus.
- Visus remontdarbus vai iejaukšanās IceMaker darbībā drīkst veikt tikai klienta apkalpošanas serviss vai arī cits tam speciāli apmācīts personāls.*
- Ražotājs neuzņemas atbildību par kaitējumu, kas var tikt nodarīts sakarā ar nepareizu pieslēgšanu stacionārajai ūdens pievadei.*
- Speciālās spuldzes, piem., LED spuldzes ierīcē ir paredzētas tās iekštelpas apgaismojumam un nav piemērotas telpu apgaismojumam.

Ugunsgrēka bīstamība:

- Ierīcē izmantotais saldēšanas aģents (dati norādīti datu plāksnītē) ir videi nekaitīgs, taču ugunsnedrošs. Izplūdis saldēšanas aģents var aizdegties.
 - Nepieļaujiet saldēšanas sistēmas caurulīšu sabojāšanos.
 - Ierīces iekšpusē nelietojiet atvērtu liesmu vai aizdegšanās avotus.
 - Ierīces iekšpusē nelietojiet elektriskas iekārtas (piemēram, tvaika tīrīšanas iekārtas, sildītājus, saldējuma gatavotāju utt.).
 - Ja saldēšanas aģents izplūst: Novērsiet atklātas uguns vai aizdegšanās avotu

Vadības un indikācijas elementi

tuvumu izplūdes vietai. Izvēdiniet telpu.

Informējiet klientu apkalpošanas dienestu.

- Neuzglabājiet ierīcē sprāgstošas vielas vai aerosola baloniņus ar vielām, kas deg vai izplešas, piem., butānu, propānu, pentānu u. tml. Šādas vielas atpazīsiet pēc norādēm par saturu vai atklātas liesmas simbola uz baloniņa. Ja šādas gāzes izplūst, nonākot saskarē ar ierīces elektriskajām daļām, tās var uzliesmot.
- Alkoholiskos dzērienus vai citus alkoholu saturošus iepakojumus uzglabājiet tikai cieši aizvērtā traukā. Eventuāli izliets alkohols, nonākot saskarē ar ierīces elektriskajām daļām, var uzliesmot.

Nokrišanas un apgāšanās bīstamība:

- Ierīces cokolu, atvilktnes, durvis utt. neizmantojiet kā pakāpienus vai balstus. Īpaši tas attiecas uz bērniem.

Saindēšanās bīstamība ar pārtikas produktiem:

- Neēdiet pārtikas produktus ar notecējušu lietošanas termiņu.

Apsaldējumu, kurluma sajūtas un sāpju bīstamība:

- Izvairieties no ilgstoša ādas kontakta ar aukstām virsmām vai atdzesētiem/sasaldētiem produktiem vai veiciet aizsardzības pasākumus, piem., izmantojiet cimdus. Pēc saldējuma, it īpaši auglūdeņu saldējuma, vai ledus gabaliņu izņemšanas no saldētavas, nelietojiet tos uzturā uzreiz, pārāk aukstus.

Šādi varat gūt savainojumus un sabojāt ierīci:

- Karsts tvaiks var radīt savainojumus. Atkausēšanai nelietojiet elektriskās sildierīces vai tvaika tīrīšanas ierīces, atklātu uguni vai atkausēšanu paātrinošus aerosolus.
- Ledus noņemšanai neizmantojiet asus priekšmetus.

Saspiešanas risks:

- Atverot un aizverot durvis, nelieciet rokas šarnīros. Var notikt pirkstu iespiešana.

Ierīces simboli:



Simbols var atrasties uz kompresora. Tas attiecas uz eļļu kompresorā un norāda uz šādu risku: pēc norišanas un iekļūšanas elpvados var būt nāvējošs. Šai norādei ir nozīme tikai attiecībā uz otrreizēju pārstrādi. Parastā darba režīmā riska nav.



Šāda vai līdzīga uzlīme var atrasties ierīces mugurpusē. Tas attiecas uz putām noklātajiem paneļiem durvīs un/vai korpusā. Šai norādei ir nozīme tikai attiecībā uz otrreizēju pārstrādi. Nenoņemiet šo uzlīmi.

Pievērsiet uzmanību specifiskiem norādījumiem pārējās nodaļās:

| | | |
|--|-------------|--------------------------------------------------------------------------------------------------------------|
| | BĪSTAMĪBA | nozīmē tiešu bīstamu situāciju, kuras sekas ir nāve vai smagi ķermeņa ievainojumi, ja tie netiek novērsti. |
| | BRĪDINĀJUMS | nozīmē bīstamu situāciju, kuras sekas var būt nāve vai smagi ķermeņa ievainojumi, ja tie netiek novērsti. |
| | UZMANĪBU | nozīmē bīstamu situāciju, kuras sekas var būt viegli vai vidēji ķermeņa ievainojumi, ja tie netiek novērsti. |
| | IEVĒRĪBAI | nozīmē bīstamu situāciju, kuras sekas varētu būt mantas bojājumi, ja tie netiek novērsti. |
| | Norāde | nozīmē noderīgus norādījumus un padomus. |

3 Vadības un indikācijas elementi

3.1 Vadības un kontroles elementi

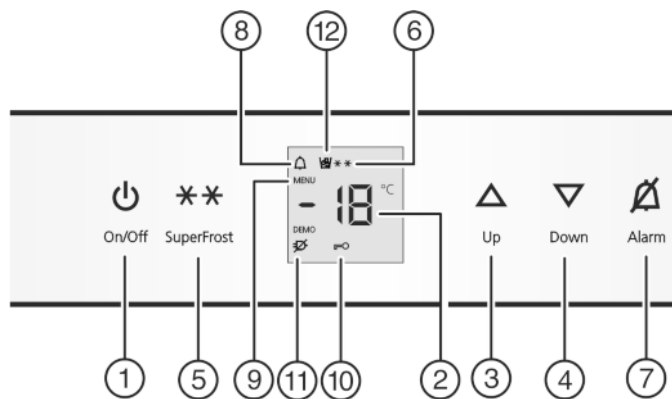


Fig. 2

- | | |
|-----------------------------|------------------------------------------|
| (1) Poga On/Off | (7) Brīdinājuma poga |
| (2) Temperatūras indikators | (8) Brīdinājuma simbols |
| (3) Poga Up | (9) Simbols Menu |
| (4) Poga Down | (10) Bērnu drošības funkcijas simbols |
| (5) Poga SuperFrost | (11) Strāvas padeves pārtraukuma simbols |
| (6) Simbols SuperFrost | (12) Simbols IceMaker |

3.2 Temperatūras indikators

Parastā darba režīmā tiek parādīta:

- siltākā saldētavas temperatūra

Temperatūras indikators mirgo:

- tiek mainīti temperatūras iestatījumi
- pēc ieslēgšanas temperatūra nav vēl pietiekami zema
- temperatūra ir paaugstinājusies par vairākiem grādiem

Indikatorā mirgo svītras:

- saldētavas nodalījuma temperatūra ir augstāka par 0 °C.

Šādi indikatori norāda uz traucējumu. Iespējamie iemesli un darbības to novēršanai: (skat. 7).

- **F0** līdz **F9**

- Simbols "Strāvas padeves pārtraukums"  mirgo.

4 Ekspluatācijas uzsākšana

4.1 Ierīces ieslēgšana

Norāde

Ražotājs iesaka:

- Saldējamajam produktam ievietojiet -18 °C vai zemākā temperatūrā.

Pirms pirmreizējās produktu ievietošanas ieslēdziet ierīci apm. 2 stundas iepriekš.

- Atveriet durvis.
- nospiediet pogu On/Off *Fig. 2 (1)*.
- ▷ Mirgo temperatūras indikators un brīdinājuma simbols, līdz temperatūra ir pietiekami zema. Ja temperatūra ir augstāka par 0 °C, mirgo svītras; ja temperatūra ir zemāka, mirgo iestatītā temperatūra.
- ▷ Iekšējais apgaismojums deg, kad durvis ir atvērtas.
- ▷ Kad displejā parāda «DEMO», ir aktivizēts demonstrācijas režīms. Vērsieties klientu apkalpošanas dienestā.

5 Lietošana

5.1 Bērnu drošības funkcija

Ar bērnu drošības funkciju jūs varat būt pārliecināti, ka bērni rotaļājoties nejauši neizslēgs ierīci.



5.1.1 Aizslēgšana pret bērnu piekļūšanu regulēšana

- Regulēšanas režīma ieslēgšana: Apmēram 5 sekundes turiet nospiestu pogu SuperFrost *Fig. 2 (5)*.

- ▷ Indikatorā mirgo **c**.
- ▷ Iedegas simbols Menu *Fig. 2 (9)*.
- Uz brīdi nospiediet pogu SuperFrost *Fig. 2 (5)*.

Ja indikatorā redzams **cl**:

- Lai ieslēgtu aizslēgu pret bērnu piekļūšanu, īsi nospiediet pogu SuperFrost *Fig. 2 (5)*.
- ▷ Iedegas simbols Aizslēgs pret bērnu piekļūšanu *Fig. 2 (10)*. Indikatorā mirgo **c**.

Ja indikatorā redzams **c0**:

- Lai izslēgtu aizslēgu pret bērnu piekļūšanu, īsi nospiediet pogu SuperFrost *Fig. 2 (5)*.
- ▷ Simbols Aizslēgs pret bērnu piekļūšanu *Fig. 2 (10)* nodzīst. Indikatorā mirgo **c**.
- Regulēšanas režīma izslēgšana: nospiediet pogu On/Off *Fig. 2 (1)*.

-vai-

- Gaidiet 5 min.

- ▷ Temperatūras rādītājā atkal redzama temperatūra.

5.2 Durvju trauksmes signāls

Ja durvis ir atvērtas ilgāk par 60 sekundēm, atskan brīdinājuma signāls.

Brīdinājuma signāls automātiski apklust, kad durvis tiek aizvērtas.



5.2.1 Durvju signāla skaņas izslēgšana

Skaņas signālam pie atvērtām durvīm var izslēgt skaņu. Skaņas noslēgšana darbojas tik ilgi, cik ilgi durvis ir atvērtas.

- Nospiediet pogu Alarm *Fig. 2 (7)*.
- ▷ Durvju signāls apklust.

5.3 Temperatūras trauksmes signāls

Ja saldēšanas temperatūra nav pietiekami zema, atskan brīdinājuma signāls.

Vienlaicīgi mirgo temperatūras indikators un Simbols Brīdinājums *Fig. 2 (8)*.



Pārāk augstas temperatūras iemesls varētu būt:

- tika ievietoti silti, svaigi pārtikas produkti
- produktus pārvietojot vai izņemot, iekšpusē nokļuvis pārāk daudz siltā gaisa no telpas
- ilgāku laiku bija pārtraukta strāvas padeve
- ierīce ir bojāta

Skaņas brīdinājuma signāls automātiski apklust, Simbols Trauksme *Fig. 2 (8)* izdziest un temperatūras norāde pārstāj mirgot, ja temperatūra atkal ir pietiekoši zema.

Ja trauksmes stāvoklis paliek nemainīgs: (skat. 7).

Norāde

Ja temperatūra nav pietiekami zema, var sabojāties pārtikas produkti.

- Pārtikas produktu kvalitātes pārbaude. Sabojātos pārtikas produktus nelietojiet uzturā.

5.3.1 Temperatūras trauksmes signāla skaņas izslēgšana

Skaņas signālam var izslēgt skaņu. Ja temperatūra ir atkal pietiekami auksta, trauksmes funkcija atkal kļūst aktīva.

- Nospiediet pogu Alarm *Fig. 2 (7)*.
- ▷ Skaņas signāls apklust.

5.4 Pārtikas produktu sasaldēšana

Svaigu pārtikas produktu daudzums kg, kurus var sasaldēt 24 stundu laikā, norādīts datu plāksnītes (skat. 1) tabulā «Sasaldēšanas diennakts jauda ... kg/24 h».

Augšējo atvilktni drīkst noslogot maksimāli ar 5 kg svaru, bet pārējās atvilktnes maksimāli ar 25 kg svaru.

Plātnes drīkst noslogot ar 35 kg saldējamā produkta.

Pēc durvju aizvēršanas rodas vakuums. Pēc aizvēršanas uzgaidiet 1. min, tad durvis var vieglāk atvērt.



UZMANĪBU

Savainošanās risks ar stikla lauskām!

Pudeles un kārbas ar dzērieniem var sasaldēt sasprāgt. Īpaši tas sakāms par ogļskābo gāzi saturošiem dzērieniem.

- Nesasaldēt pudeles un kārbas ar dzērieniem!

Lai pārtikas produkti ātri sasaltu, nepārsniedziet zemāk norādīto viena iesaiņojuma maksimālo svaru:

- Augļi, dārzeņi - līdz 1 kg
- Gaļa - līdz 2,5 kg

Lietošana

- ▶ Sadaliet pārtikas produktus pa porcijām un iesaiņojiet saldēšanai domātos maisiņos, atkārtotas lietošanas plastmasas, metāla vai alumīnija traukos.

5.5 Atkausēt pārtikas produktus

- ledusskapja nodalījumā
- mikroviļņu krāsnī
- cepeškrāsnī vai konvekcijas cepeškrāsnī
- istabas temperatūrā
- ▶ Izņemiet tikai tik daudz produktu, cik nepieciešams. Atkausētos pārtikas produktus pārstrādājiet tik ātri, cik iespējams.
- ▶ Atkausētos pārtikas produktus atkārtoti sasaldējiet tikai izņēmuma gadījumos.

5.6 Temperatūras regulēšana

Ierīce sērijveidā ir noregulēta darbam normālā režīmā.

Temperatūru var uzstādīt no $-15\text{ }^{\circ}\text{C}$ līdz $-28\text{ }^{\circ}\text{C}$, ir ieteicama $-18\text{ }^{\circ}\text{C}$.

- ▶ Augstākas temperatūras iestatīšana: Nospiediet pogu Up Fig. 2 (3).
- ▶ Zemākas temperatūras iestatīšana: Nospiediet pogu Down Fig. 2 (4).
- ▷ Pirmo reizi nospiežot pogu, temperatūras indikatorā tiks norādīta līdzšinējā temperatūra.
- ▶ Mainīt temperatūru pa $1\text{ }^{\circ}\text{C}$ pakāpēm: Īsi nospiežot pogu BioCool.

-vai-

- ▶ Temperatūras nepārtraukta mainīšana: Turiet pogu nospiežot.
- ▷ Uzstādīšanas laikā, temperatūras vērtība tiks norādīta mirgojot.
- ▷ Apm. 5 sekundes pēc pēdējās pogas nospiešanas parāda faktisko temperatūru. Temperatūra pamazām stabilizēsies atbilstoši jaunajam iestatījumam.

5.7 SuperFrost

Ar šīm funkcijām var ātri sasaldēt svaigus pārtikas produktus. Ierīce strādā ar maksimālu aukstuma jaudu, tādēļ aukstuma agregāta darbības trokšņi var būt pārejoši skaļāki. ❄ ❄

Svaigu pārtikas produktu daudzums kg, kurus var sasaldēt 24 stundu laikā, norādīts datu plāksnītes tabulā «"Sasaldēšanas diennakts jauda ... kg/24h"». Šis maksimālais produktu daudzums atšķiras atkarībā no modeļa un klimata klases.

Atkarībā no sasaldējamo svaigo produktu daudzuma režīms „SuperFrost” ir jāieslēdz savlaicīgi: maza saldēšanai paredzēto produktu gadījumā apt. 6 stundas, bet maksimāla saldēšanai paredzēto produktu gadījumā — 24 stundas pirms pārtikas produktu ievietošanas.

Iepakojiet pārtikas produktus un novietojiet tos pēc iespējas plašāk uz virsmas. Sasaldējamos pārtikas produktus novietojiet tā, lai tie nesaskartos ar jau sasaldētajiem produktiem, lai tie neatkustu.

Režīmu SuperFrost nevajadzētu ieslēgt šādos gadījumos:

- ievietojot jau sasaldētus produktus
- dienā saldējot līdz pat apm. 2 kg svaigus pārtikas produktus;

5.7.1 Sasaldēšana režīmā SuperFrost

- ▶ Īsi vienu reizi nospiediet pogu SuperFrost Fig. 2 (5).
- ▷ Simbols SuperFrost Fig. 2 (6) izgaismojas.
- ▷ Temperatūra saldētavā samazinās, ierīce darbojas ar maksimālo jaudu. Mazam saldēšanai paredzēto produktu apjomam:
 - ▶ Gaidīt apm. 6 h.
 - ▶ Iepakotus pārtikas produktus salikt dziļajās apakšējās atvilktnēs.

Maksimālam saldēšanai paredzēto produktu apjomam:

- ▶ Gaidīt apm. 24 h.
- ▶ Izņemt dziļās atvilktnes un pārtikas produktus salikt tieši uz apakšējiem plauktiem.
- ▷ Režīms SuperFrost izslēdzas automātiski. Atkarībā no produktu daudzuma, agrākais pēc 30 h, vēlākais pēc 65 h.
- ▷ Simbols „SuperFrost” Fig. 2 (6) nodziest, kad sasaldēšana ir pabeigta.
- ▶ Atvilktnēs salikt pārtikas produktus un tās iebīdīt atpakaļ vietā.
- ▷ Ierīce strādā parastā enerģiju taupošā darba režīmā.

5.8 Atvilktnes

Norāde

Enerģijas patēriņš paaugstinās un dzesēšanas jauda pazeminās, ja ir nepietiekama ventilācija.

- ▶ Ventilatora režģim aizmugurējās sienas iekšpusē vienmēr jābūt neapklātam!

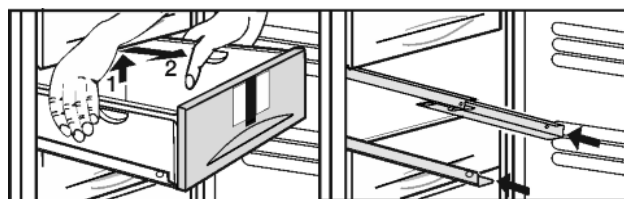


Fig. 3

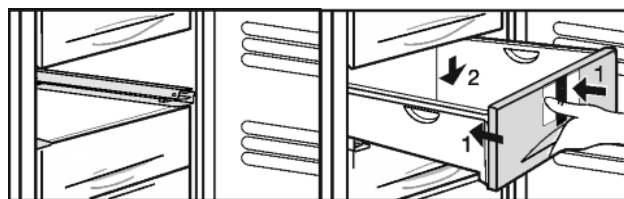


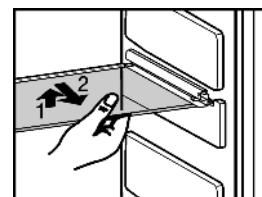
Fig. 4

- ▶ Lai saldējamo produktu novietotu tieši uz plauktiem: paceliet atvilktnes aizmuguri, izvelciet uz āru.

5.9 Plaukti

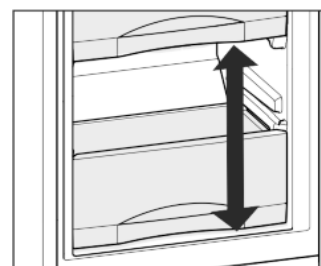
5.9.1 Plauktu pārlikšana

- ▶ Plauktu izņemšana: paceliet priekšpusi un izvelciet.
- ▶ Plauktu ievietošana atpakaļ: viegli iebīdīet atpakaļ.



5.10 Sistēma "VarioSpace"

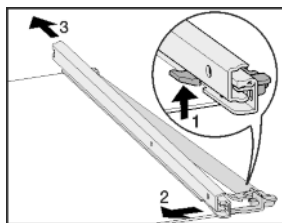
Jūs varat izņemt ne tikai atvilktnes, bet arī plauktiņus. Šādi jūs iegūstat vietu liela izmēra pārtikas produktiem, piem., putnu gaļai, gaļai, lieliem medījumu gabaliem, liela izmēra ceptajiem izstrādājumiem, kurus varēsiet sasaldēt nesagrieztus un izmantot ēdiena pagatavošanai.



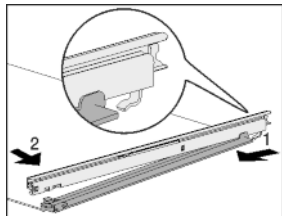
- ▶ Augšējo atvilktni drīkst noslogot maksimāli ar 5 kg svaru, bet pārējās atvilktnes maksimāli ar 25 kg svaru.
- ▶ Plātnes drīkst noslogot ar 35 kg saldējamā produkta.

5.11 Sliedes

- ▶ Lai notīrītu stikla paneļus, noņemiet **sliedes**: priekšējos fiksācijas ākus nospiediet uz augšu (1) un aizbīdīet sliedes uz sāniem (2) un uz aizmuguri (3).



- ▶ Ievietojiet sliedes: aizmugurē aizāķējiet (1) un priekšā nofiksējiet (2).



5.12 Informācijas sistēma

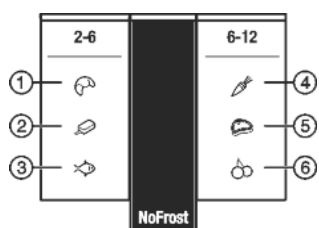


Fig. 5

- | | |
|---------------|-------------|
| (1) Maize | (4) Dārzeņi |
| (2) Saldējums | (5) Gaļa |
| (3) Zivis | (6) Augļi |

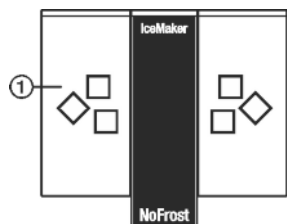


Fig. 6

- (1) Ledus kubiņi*

Vairākiem produktiem norādīte skaitļi apzīmē uzglabāšanas laiku mēnešos. Norādītie uzglabāšanas laiki ir norādes vērtības.

5.13 Trauciņš ledus gabaliņiem*

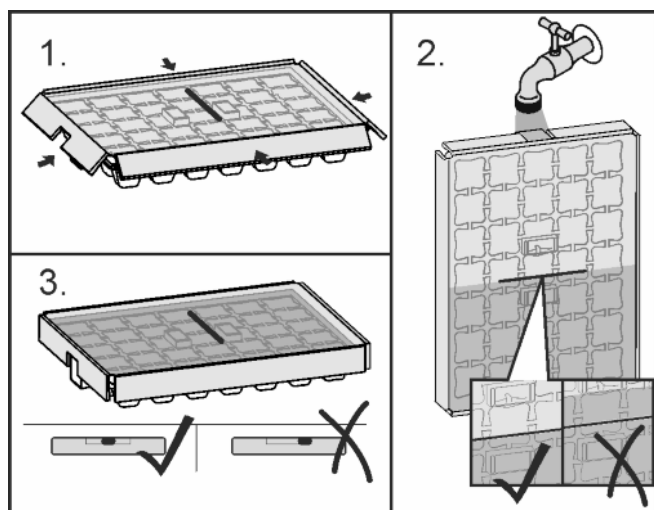


Fig. 7

Kad ūdens ir sasalis:

- ▶ Īsu brīdi paturiet trauciņu ledus gabaliņiem zem karsta ūdens.
- ▶ Noņemiet vāku.
- ▶ Pagrieziet trauciņa ledus gabaliņiem galus pretējā virzienā un izņemiet ledus gabaliņus.

Trauciņa ledus gabaliņiem izjaukšana

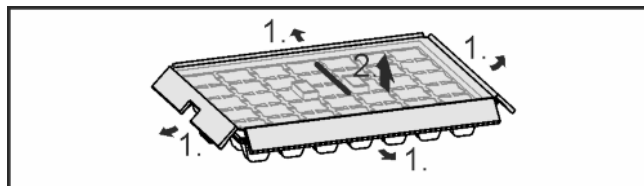


Fig. 8

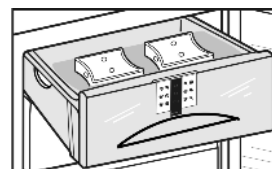
- ▶ Ja nepieciešams tīrīt trauciņu ledus gabaliņiem, to var izjaukt.

5.14 Aukstuma akumulatori

Elektrības padeves pārtraukuma gadījumā aukstuma akumulatori nodrošina pret temperatūras pārāk strauju paaugstināšanos.

5.14.1 Aukstuma akumulatoru izmantošana

- ▶ Sasalušos aukstuma akumulatorus ielieciet saldēšanas telpas priekšējā daļā tieši uz saldējumiem produktiem.



5.15 IceMaker*

„IceMaker” atrodas piektajā atvilktnē no augšas. Atvilktnē ir apzīmēta ar uzrakstu „IceMaker”.

Nodrošiniet, lai tiktu izpildīti šādi nosacījumi:

- Ierīce stāv horizontāli.
- Ierīce ir pieslēgta.
- IceMaker ir pieslēgts pie ūdens.

5.15.1 IceMaker ieslēgšana*

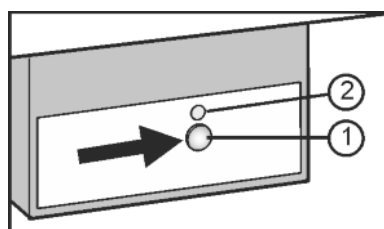


Fig. 9

- ▶ Izvelciet atvilktni.
- ▶ Nospiediet pogu On/Off Fig. 9 (1), lai iedegas poga ar LED indikatoru Fig. 9 (2).
- ▶ Iestumiet atvilktni atpakaļ.
- ▷ Iedegas simbols IceMaker Fig. 2 (12).

Norāde

- ▶ IceMaker ražo ledus gabaliņus tikai tad, ja nodalījums ir pilnībā noslēgts.

5.15.2 Ledus gabaliņu sagatavošana*

Produkcijas kapacitāte ir atkarīga no saldēšanas temperatūras. Jo zemāka ir temperatūra, jo vairāk ledus gabaliņi noteiktā laika periodā var tikt saražoti.

Apkope

Ledus gabaliņi krīt ārā no IceMaker tieši atvilktnē. Kad tiek sasniegts noteikts aizpildīšanas līmenis, ledus gabaliņu ražošana automātiski tiek apturēta. IceMaker neuzpilda atvilktni līdz malai.

Sadaliet ledus gabaliņus vienmērīgi atvilktnē, lai palielinātu iepildāmo daudzumu.

Gadījumā ja ir nepieciešams liels daudzums ledus gabaliņu, pilnā IceMaker atvilktnē var tikt nomainīta pret blakus esošo tukšo atvilktni. Kad atvilktnē ir noslēgta, IceMaker automātiski atsāk ražošanu.

Pēc IceMaker pirmās ieslēgšanas līdz pirmo ledus gabaliņu ražošanai var paiet 24 h.

Norāde

Kad ierīce tiek lietota pirmo reizi vai tā nav ilgu laiku lietota, IceMaker resp. ūdensvadā var uzkrāties daļiņas.

- ▶ Ledus gabaliņus, kurus 24 stundās saražo pirmajā ledus gabaliņu ražošanas reizē, neizmantojiet vai nepatērējiet.

5.15.3 Ūdens pieplūdes laika regulēšana*

IceMaker vārsta atvēršanās laiku var regulēt, ja, piemēram, ūdens spiediens cauruļvadā ir par zemu vai par augstu.

Ūdens pieplūdes laiku var pakāpeniski regulēt no **E1** (īss pieplūdes laiks) līdz **E8** (ilgs pieplūdes laiks). Sākotnēji noregulētā vērtība ir **E3**.

- ▶ Regulēšanas režīma ieslēgšana: spiediet pogu SuperFrost Fig. 2 (5) apmēram 5 sekundes.

▷ Indikatorā redzams **c**.

▷ Mirdz simbols Menu Fig. 2 (9).

- ▶ Ar regulēšanas pogu Up Fig. 2 (3) vai regulēšanas pogu Down Fig. 2 (4) izvēlieties **E**.

- ▶ Apstiprināšana: īsi nospiediet pogu SuperFrost Fig. 2 (5).

- ▶ Ūdens pieplūdes laika pagarināšana: nospiediet regulēšanas pogu Up Fig. 2 (3).

- ▶ Ūdens pieplūdes laika samazināšana: nospiediet regulēšanas pogu Down Fig. 2 (4).

- ▶ Apstiprināšana: nospiediet pogu SuperFrost Fig. 2 (5).

- ▶ Regulēšanas režīma izslēgšana: nospiediet pogu On/Off Fig. 2 (1).

-vai-

- ▶ gaidiet 5 minūtes.

▷ Temperatūras indikatorā atkal redzama temperatūra.

5.15.4 IceMaker izslēgšana*

Ja nav nepieciešami ledus gabaliņi, IceMaker var tikt izslēgts neatkarīgi no saldētavas nodalījuma.

Ja IceMaker tiek izslēgts, IceMaker atvilktnē var tikt izmantota arī pārtikas produktu sasaldēšanai un uzglabāšanai.

- ▶ Nospiediet pogu On/Off turēt apm. 1 sek., līdz izdziest poga ar LED indikatoru.

▷ Nodziest simbols IceMaker Fig. 2 (12).

- ▶ Iztīriet IceMaker.

▷ Tā tiek nodrošināts, ka IceMaker nodalījumā nepaliek ūdens vai ledus.

6 Apkope

6.1 Atkausēšana ar NoFrost

Sistēma "NoFrost" atkausē ierīci automātiski.

mitrums nosēžas uz iztvaices aparāta, no kura tas regulāri izgaro.

- ▶ Ierīce nav manuāli jāatkausē.

6.2 Ierīces tīrīšana



BRĪDINĀJUMS

Ievainojumu un bojājumu risks no karstā tvaika!

Karstais tvaiks var izraisīt apdegumus un sabojāt virsmas.

- ▶ Neizmantojiet tvaika tīrīšanas ierīces!

IEVĒRĪBAI

Nepareiza tīrīšana bojā ierīci!

- ▶ Nelietot tīrīšanas līdzekli koncentrētā veidā.

- ▶ Neizmanto berzi radošus vai skrāpējošus sūkļus vai metāla šķiedru abrazīvu līdzekli.

- ▶ Neizmanto asus, abrazīvus, smiltis, hlorīdu vai skābes saturošus tīrīšanas līdzekļus.

- ▶ Neizmanto ķīmiskus šķīdinātājus.

- ▶ Nesabojāt vai neņem nost ierīces iekšējā esošo datu plāksnīti. Tā ir nepieciešama tehniskās apkopes servisam.

- ▶ Neplēst, neaizlauzt vai nebojāt kabelus vai citas ierīces detaļas.

- ▶ Neļaut tīrīšanas ūdenim iekļūt notekcaurulē, ventilācijas režģī un elektriskajās detaļās.

- ▶ Izmantojiet mīkstu lupatiņu un mazgāšanas līdzekli ar neitrālu pH līmeni.

- ▶ Tīrot ierīci no iekšpuses, lietojiet tikai tādus tīrīšanas līdzekļus, kas nekaitē pārtikai.

- ▶ Iztukšojiet ierīci.

- ▶ Atvienojiet kontaktdakšu no elektrotīkla.



- ▶ Regulāri tīriet ventilācijas režģi.

▷ Putekļu nosēdumu dēļ ierīce patērē vairāk enerģijas.

- ▶ **Ārējo un iekšējo virsmu no plastmasas** tīriet ar remdenu ūdeni, kurā ieliets nedaudz trauku mazgāšanas šķidruma.

- ▶ Lai tīrītu, lielāko daļu **aprikojuma detaļu** var izjaukt: skatiet attiecīgo nodaļu.

- ▶ **Atviktnes** tīriet ar remdenu ūdeni, kurā ieliets nedaudz trauku mazgāšanas šķidruma.

- ▶ **Citas atsevišķās daļas** tīriet ar remdenu ūdeni, kurā ieliets nedaudz trauku mazgāšanas šķidruma.

- ▶ **Teleskopiskās sliedes** tīriet tikai ar mitru drānu. Ziežviela vadotnēs paredzēta eļļošanai un to nedrīkst notīrīt.

Pēc tīrīšanas:

- ▶ Ierīci un atsevišķās daļas nosusiniet.

- ▶ Ierīci atkal pieslēdziet un ieslēdziet.

- ▶ Režīma SuperFrost ieslēgšana (skat. 5.7).

Kad temperatūra ir pietiekami zema:

- ▶ Ievietojiet atpakaļ produktus.

6.3 IceMaker tīrīšana*

IceMaker atvilktnē ir jāiztukšo un jāiebīda.

- ▶ Regulēšanas režīma ieslēgšana: spiediet pogu SuperFrost Fig. 2 (5) apmēram 5 sekundes.

▷ Indikatorā redzams **c**.

▷ Mirdz simbols Menu Fig. 2 (9).

- ▶ Ar regulēšanas pogu Up Fig. 2 (3)/regulēšanas pogu Down Fig. 2 (4) izvēlieties **1**.

- ▶ Apstiprināšana: nospiediet pogu SuperFrost Fig. 2 (5).

- ▶ Ar regulēšanas pogu Up Fig. 2 (3)/regulēšanas pogu Down Fig. 2 (4) izvēlieties **1c**.

- ▶ Apstiprināšana: nospiediet pogu SuperFrost Fig. 2 (5).

▷ IceMaker pārvietojas uz tīrīšanas pozīciju un izslēdzas.

- ▶ Regulēšanas režīma izslēgšana: nospiediet pogu On/Off Fig. 2 (1).

-vai-

- ▶ gaidiet 2 minūtes.

▷ Temperatūras indikatorā atkal redzama temperatūra.

- ▶ Izņemiet atvilktni.
- ▶ Izīriet ledus trauciņu un atvilktni ar siltu ūdeni. Ja nepieciešams, izmantojiet maigu mazgāšanas līdzekli. Pēc tam izskalojiet.
- ▶ Iebīdīet atvilktni atpakaļ.
- ▶ Atstājiet IceMaker izslēgtu šajā pozīcijā.

-vai-

IEVĒRĪBAI

Mazgāšanas līdzekļa paliekas ledus traukā un atvilktnē.

Nelabums vai gļotādas kairinājums.

- ▶ Likvidējiet mazgāšanas līdzekļa paliekas: izsviediet ārā pirmās trīs ledus gabaliņu porcijas.

- ▶ Ieslēdziet IceMaker (skat. 5.15) .

6.4 Tehniskās apkopes dienests

Vispirms pārbaudiet, vai bojājumu var novērst pašu spēkiem. (skat. 7) . Ja šoreiz tas nav iespējams, tad lūdziet tehniskās apkopes dienesta palīdzību. Adresi, lūdzu, skatiet pievienotajā klientu apkalpošanas dienestu sarakstā.



BRĪDINĀJUMS

Savainošanās bīstamība, neprofesionāli veicot ierīces remontu!

- ▶ Remontdarbus un cita veida iejaukšanos ierīcē un elektropieslēgumā, kas nav konkrēti nosaukti nodaļā (skat. 6) , ir jāveic tikai tehniskās apkopes dienestam.

- ▶ Ierīces nosaukumu *Fig. 10 (1)*, servisa Nr. *Fig. 10 (2)* un sērijas Nr. *Fig. 10 (3)* nolasi no datu plāksnītes. Datu plāksnīte atrodas ierīces iekšpusē pa kreisi.

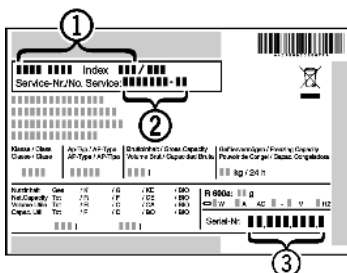


Fig. 10

- ▶ Informējiet tehniskās apkopes dienestu un paziņojiet par bojājumu, ierīces nosaukumu *Fig. 10 (1)*, servisa Nr. *Fig. 10 (2)* un sērijas Nr. *Fig. 10 (3)*.
- ▷ Tas veicina ātru un mērķtiecīgu servisu.
- ▶ Ierīci atstājiet aizslēgtu, līdz ierodas tehniskās apkopes dienests.
- ▷ Pārtikas produkti saglabājas ilgāk auksti.
- ▶ Izrauļiet kontaktdakšu no kontaktligzdas (nekādā ziņā nerauļiet aiz vada) vai izslēdziet drošinātāju.

7 Traucējumi

Jūsu iegādātās ierīces konstrukcija un izgatavošanas veids nodrošina tās ilgstošu kalpošanu un darbību bez traucējumiem. Ja tomēr ierīces darbībā ir novirzes, pārbaudiet, vai traucējumi nav radušies sakarā ar nepareizu lietošanu. Šādos gadījumos izdevumi par labošanu netiks kompensēti, pat ja nebūs beidzies garantijas laiks. Zemāk minētos traucējumus varat novērst patstāvīgi:

Ierīce nedarbojas.

- Ierīce nav ieslēgta.
- ▶ Ieslēdziet ierīci.
- Kontaktdakša nav kārtīgi iesprausta kontaktligzdā.
- ▶ Pārbaudiet kontaktdakšu.
- Kontaktdakšas drošinātājs nav kārtībā.
- ▶ Pārbaudiet drošinātāju.

Kompresors darbojas ilgi.

→ Pie neliela aukstuma pieprasījuma kompresors pārslēdzas uz mazākiem apgriezieniem. Ja arī tādā veidā darbības laiks palielinās, enerģija tiek ietaupīta.

- ▶ Tas ir normāli enerģijas taupošiem modeļiem.
- SuperFrost ir ieslēgts.
- ▶ Lai ātri atdzesētu pārtikas produktus, kompresors strādā ilgāk. Tas ir normāli.

Indikatorlampiņa ierīces apakšā (pie kompresora) mirgo ik pēc 5 sekundēm vairākas reizes*.

- Radusies kļūda.
- ▶ Vērsieties klientu apkalpošanas dienestā (skat. 6) .

Ierīce darbojas pārāk skaļi

→ Kompresori ar regulējamu apgriezienu skaitu* atkarībā no apgriezienu skaita pakāpes var radīt dažādus neparastus trokšņus.

- ▶ Šāds troksnis ir normāls.

Kunkstēšana un šlakstīšanās

→ Šādu troksni izraisa saldēšanas aģenti, kas plūst saldēšanas sistēmā.

- ▶ Šāds troksnis ir normāls.

Kluss klikšķis.

→ Troksnis rodas vienmēr, kad saldēšanas agregāts (motors) automātiski ieslēdzas vai izslēdzas.

- ▶ Šāds troksnis ir normāls.

Dūkšana. Tā īslaicīgi ir nedaudz skaļāka, kad ieslēdzas saldēšanas agregāts (motors).

→ Ja ir ieslēgts režīms SuperFrost vai nesēn ir ielikti produkti, vai durvis ilgāku laiku bijušas atvērtas, sasaldēšanas jauda tiek automātiski palielināta.

- ▶ Šāds troksnis ir normāls.
- Apkārtējās vides temperatūra ir par augstu.
- ▶ Problēmu risinājums: (skat. 1.2)

Dziļa dūkšana.

→ Troksnis rodas no ventilatora gaisa vēsmas.

- ▶ Šāds troksnis ir normāls.

Vibrāciju trokšņi

→ Ierīce nestāv stabili uz pamatnes. Tādējādi priekšmeti un blakus esošās mēbeles tiek pakļautas strādājošā dzesēšanas agregāta vibrācijai.

- ▶ Pārbaudiet montāžu un, ja nepieciešams, atkārtoti izlīdziniet ierīci.

Šņācošs troksnis durvju aizslēgā-amortizatorā.

→ Troksnis rodas, atverot un aizverot durvis.

- ▶ Šāds troksnis ir normāls.

Temperatūras indikatorā redzams: F0 līdz F9

→ Ir kļūda.

- ▶ Vērsieties klientu apkalpošanas dienestā (skat. 6) .

Temperatūras indikatorā mirgo strāvas padeves pārtraukums . Temperatūras indikatorā tiek uzrādīta augstākā temperatūra, kas tika sasniegta strāvas padeves pārtraukuma laikā.

→ Strāvas padeves pārtraukuma rezultātā pēdējās stundas vai dienas laikā saldēšanas temperatūra ir uzkāpusi pārāk augstu. Kad strāvas padeves pārtraukums ir beidzies, ierīce strādā tālāk ar to temperatūru, kas bija uzstādīta pirms tam.

- ▶ Augstākās temperatūras indikatora izdzēšana: Nospiediet pogu Alarm *Fig. 2 (7)*.
- ▶ Pārtikas produktu kvalitātes pārbaude. Sabojātos pārtikas produktus nelietojiet uzturā. Atkusušus pārtikas produktus atkārtoti nesaldējiet.

Temperatūras indikatorā deg DEMO.

→ Demonstrācijas režīms ir aktivizēts.

- ▶ Vērsieties klientu apkalpošanas dienestā (skat. 6) .

Eksploatācijas pārtraukšana

Ierīces virsma ir silta*.

→ Saldēšanas sistēmas siltums tiek izmantots kondensāta novēršanai.

▶ Tas ir normāli.

Neieslēdzas IceMaker.*

→ Ierīce un līdz ar to arī IceMaker nav pieslēgti.

▶ Pieslēdziet ierīci (skat. 4) .

IceMaker neražo ledus gabaliņus.*

→ IceMaker nav ieslēgts.

▶ Ieslēdziet IceMaker.

→ IceMaker atvilkne nav kārtīgi aizvērta.

▶ Kārtīgi iestumiet atvilktni.

→ Ūdens pieslēgums nav attaisīts vaļā.

▶ Attaisiet ūdens pieslēgumu.

→ Ir pārtraukta ūdens pieplūde uz IceMaker.

▶ Pārbaudiet ūdens pieslēgumu (skat. montāžas instrukciju, nodaļu "Ūdens pieslēgums").

▶ Pārbaudiet savienojumu ar caurulēm (skat. montāžas instrukciju, nodaļu "Ūdens pieslēgums").

→ Siets ūdens pieplūdes caurules gala detaļā vai siets ierīces savienotājdetaļā ir aizsprostots.

▶ Iztīriet sietus.

Temperatūra nav pietiekoši zema.

→ Ierīces durvis nav kārtīgi aizvērtas.

▶ Aizveriet ierīces durvis.

→ Nav pietiekošas ventilācijas.

▶ Atbrīvojiet un notīriet ventilācijas režģi.

→ Apkārtējās vides temperatūra ir par augstu.

▶ Problēmu risinājums: (skat. 1.2) .

→ Ierīce tika pārāk bieži vai pārāk ilgi turēta atvērta.

▶ Nogaidiet, vai nepieciešamā temperatūra uzstādās pati par sevi. Ja ne, tad vērsieties klientu apkalpošanas dienestā (skat. 6) .

→ Ievietots pārāk liels daudzums svaigu produktu, neieslēdzot režīmu "SuperFrost".

▶ Problēmu risinājums: (skat. 5.7)

→ Nepareizi uzstādīta temperatūra.

▶ Uzstādiet zemāku temperatūru un pēc 24 stundām pārbaudiet.

→ Ierīce atrodas pārāk tuvu kādam siltuma avotam (plītij, apsildes avotam utt).


▶ Mainiet ierīces vai siltuma avota atrašanās vietu.

→ Ierīce nav pareizi ievietota nišā.

▶ Pārbaudiet, vai ierīce ir pareizi ievietota un kārtīgi aizveriet durvis.

Indikatorā redzamas svītras («- -»).

→ Strāvas padeves pārtraukuma rezultātā saldēšanas temperatūra ir augstāka par nulles atzīmi.

▶ Sk. arī "Strāvas atteice" un 

Nedeg iekšējais apgaismojums.

→ Ierīce nav ieslēgta.

▶ Ieslēdziet ierīci.

→ Durvis bija vaļā ilgāk par 15 min.

▶ Iekšējais apgaismojums automātiski izslēdzas ar atvērtām durvīm pēc apm. 15 min.

→ Ir bojāts LED apgaismojums vai pārsegs:



BRĪDINĀJUMS

Savainojumu bīstamība no elektriskās strāvas trieciena!
Zem apvalka atrodas strāvu vadošas daļas.

▶ Iekšējā apgaismojuma gaismas diodes maina vai remontē tikai tehniskās apkopes serviss vai tam apmācīts speciālists.



BRĪDINĀJUMS

Savainošanās risks, ko rada LED lampiņa!

LED apgaismojuma gaismas intensitāte atbilst riska grupai RG 2.

Ja pārsegs ir bojāts:

▶ Neskatieties ar optiskām lēcām no tiešā tuvuma taisni apgaismojumā. Tādējādi var traumēt acis.

Durvju blīvējums ir bojāts, vai tas jānomaina citu iemeslu dēļ.*

→ Dažām ierīcēm durvju blīvējumu ir iespējams nomainīt. To var nomainīt bez papildu palīginstrumentiem.

▶ Vērsieties klientu apkalpošanas dienestā (skat. 6) .

Ierīce ir apledojusī vai rodas ūdens kondensāts.*

→ Durvju blīvējums var būt izslīdējis no rievās.

▶ Pārbaudiet, vai durvju blīvējums ir pareizi novietots rievā.

8 Eksploatācijas pārtraukšana

8.1 Ūdens pieplūdes noslēgšana*

IEVĒRĪBAI

Ūdens pieplūdes funkcijas traucējums!

Ja darbības laikā noslēdz ūdens pieplūdi, bet IceMaker turpina darboties, ūdens pieplūdes caurule var apledot.

▶ Izslēdziet IceMaker, ja tiek pārtraukta ūdens padeve (piemēram, atvaļinājuma laikā).

8.2 Ierīces izslēgšana

▶ Apm. 2 sekundes nospiediet pogu On/Off Fig. 2 (1).

▷ Atskan ilgs pīkstošs skaņas signāls. Temperatūras indikators izdziest. Ierīce ir izslēgta.

▷ Ja nav iespējams izslēgt ierīci, tad ir aktivizēts aizslēgs pret bērnu piekļušanu (skat. 5.1) .

8.3 Izņemšana no eksploatācijas

▶ Iztukšojiet ierīci.

▶ IceMaker iestatiet tīrīšanas pozīcijā (skat. 6) . *

▶ Izslēdziet ierīci (skat. 8) .

▶ Atvienojiet kontaktdakšu no elektrotīkla.

▶ Iztīriet ierīci (skat. 6.2) .



▶ Durvis atstājiet atvērtas, lai neveicinātu sliktu smaku rašanos ierīcē.

9 Ierīces utilizācija

Daudzi ierīces materiāli joprojām ir vērtīgi, tādēļ veci ledusskapji jāutilizē atsevišķi no nešķirotiem atkritumiem. Nolietotu ierīču utilizācija jāveic speciālistiem un atbilstoši attiecīgajā vietā spēkā esošajiem priekšrakstiem un likumiem.



Transportējot nolietoto ierīci, nesabojāiet dzesēšanas sistēmu, lai tur esošais aukstuma aģents (norādes uz datu plāksnītes) un eļļa nevarētu nekontrolēti izplūst.

▶ Ierīces neitralizēšana.

▶ Atvienojiet kontaktdakšu no elektrotīkla.

▶ Pārgrieziet vadu.



Liebherr-Hausgeräte Ochsenhausen GmbH

Memminger Straße 77-79

88416 Ochsenhausen

Deutschland

home.liebherr.com