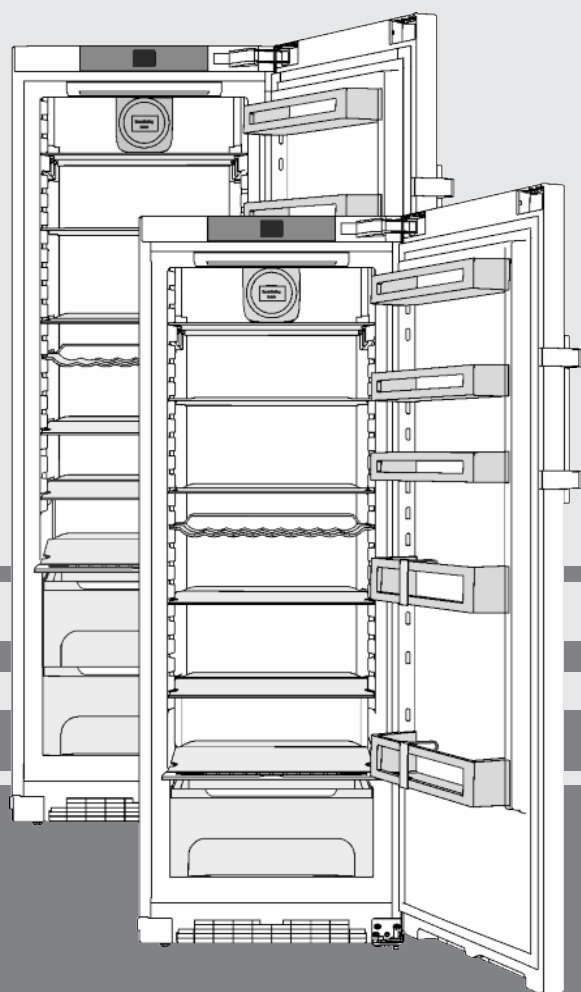


Lietošanas un montāžas instrukcija

ledusskapis

LV



20181108 **7086254 - 01**

K(ef)/ SK(ef)

LIEBHERR

Saturs

1	Ierīces pārskats	2
1.1	Ierīces un aprīkojuma pārskats.....	2
1.2	Ierīces izmantošanas sfēra.....	2
1.3	Atbilstības sertifikāts.....	3
1.4	Produkta dati.....	3
1.5	Uzstādīšanas izmēri.....	3
1.6	Enerģijas taupīšana.....	3
1.7	Produktu izvietoējuma piemērs.....	4
1.8	SmartDevice	4
2	Vispārējie drošības norādījumi	4
3	Vadības un indikācijas elementi	5
3.1	Sākuma ekrāns.....	5
3.2	Vadības struktūra.....	5
3.3	Navigācija.....	5
3.4	Indikatora simboli.....	6
3.5	Ierīces opcijas.....	6
4	Ekspluatācijas uzsākšana	6
4.1	Ierīces transportēšana.....	6
4.2	Ierīces uzstādīšana.....	6
4.3	Durvju atdures maiņa.....	7
4.4	Ievietošana virtuves nišā.....	12
4.5	Iepakojuma atreizēja pārstrāde.....	12
4.6	Pieslēdziet ierīci strāvai.....	12
4.7	Ierīces ieslēgšana.....	13
4.8	FreshAir filtra ievietošana	13
4.9	Ventilācijas režģa tīrīšanas taimera aktivizēšana.....	13
5	Lietošana	13
5.1	Temperatūras mērvienības mainīšana.....	13
5.2	Bērnu drošības funkcija.....	13
5.3	Režīms "Sabbath".....	13
5.4	Pārtikas produktu atdzesēšana.....	14
5.5	Temperatūras regulēšana.....	14
5.6	SuperCool.....	14
5.7	Ventilators.....	15
5.8	Plaukti.....	15
5.9	Izmantot maināmos plauktus.....	15
5.10	Durvju plaukts.....	15
5.11	Pudeļu turētāja lietošana.....	16
5.12	BioCool kārba.....	16
6	Apkope	16
6.1	FreshAir filtra nomaiņa.....	16
6.2	Ventilācijas režģa tīrīšana.....	16
6.3	Ierīces tīrīšana.....	17
6.4	Tehniskās apkopes dienests.....	17
7	Traucējumi	18
8	Ziņojumi	19
9	Ekspluatācijas pārtraukšana	19
9.1	Ierīces izslēgšana.....	19
9.2	Izņemšana no ekspluatācijas.....	19
10	Ierīces utilizācija	19

Ražotājs nemītīgi strādā pie visu tipu un modeļu uzlabošanas. Tādēļ ceram uz jūsu izpratni un paturam tiesības veikt izmaiņas formā, aprīkojumā un tehnoloģijā.

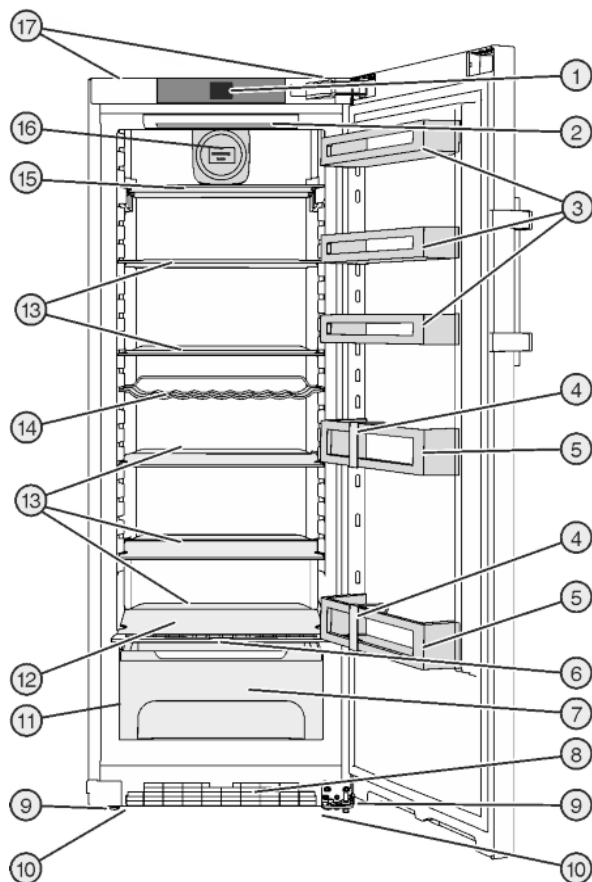
Par visām jaunās ierīces priekšrocībām uzzināsi, rūpīgi izlasot šajā lietošanas pamācībā sniegtos norādījumus.

Šī pamācība ir sagatavota vairākiem modeļiem vienlaicīgi, tādēļ iespējama zināma nesakrītība. Nodaļas, kas attiecas uz konkrētām ierīcēm, apzīmētas ar zvaigznīti (*).

Lietošanas norādījumi ir apzīmēti ar ►, lietošanas rezultāti ar ▽.

1 Ierīces pārskats

1.1 Ierīces un aprīkojuma pārskats



- | | |
|---|---|
| (1) Vadības un kontroles elementi | (10) Rokturi transportēšanai priekšā, ritenīši aiz mugurē |
| (2) Gaismas diodes iekšējais apgaismojums | (11) Datu plāksnīte |
| (3) Konservu plaukts | (12) Zemākās temperatūras zona |
| (4) Pudeļu turētājs | (13) Plaukts |
| (5) Pudeļu plaukts | (14) Pudeļu novietne |
| (6) Mitruma regulēšanas plaukts | (15) Plaukts, regulējama lieluma |
| (7) BioCool kārba, regulējama | (16) Ventilators, ar FreshAir filtra stiprinājumu |
| (8) Ventilācijas režģis | (17) Rokturi transportēšanai aiz mugurē |
| (9) Kājiņas | |

Norāde

- Plaukti, atvilktnes vai kastes stāvoklī piegādes laikā ir izvietotas optimālai energoefektivitātei.

1.2 Ierīces izmantošanas sfēra

Noteikumiem atbilstoša lietošana

Ierīce ir piemērota vienīgi pārtikas produktu atdzesēšanai mājas vai māsaimniecībai līdzīgā vidē. Tas attiecas, piem., uz lietošanu.

- personiskajās virtuvēs, brokastu pansijās,
- viesu uzņemšanai lauku mājās, viesnīcās, moteļos un citās naktsmītnēs,
- pārtikas piegādei un līdzīgiem pakalpojumiem vairumtirgotavās.

Lietošana citiem mērķiem nav pieļaujama.

Paredzamā nepareizā lietošana

Šāda lietošana ir nepārprotami aizliegta:

- medikamentu, asins plazmas, laboratorijas preparātu vai tamlīdzīgu vielu un produktu saskaņā ar medicīnas produktu direktīvu 2007/47/EK uzglabāšana un atdzesēšana.
- izmantošana sprādzienbīstamās zonās
- izmantošana uz kustīgām pamatnēm, piem., kuģiem, sliežu transporta vai lidmašīnās
- dzīvu dzīvnieku uzglabāšana

Ierīces ļaunprātīga izmantošana var radīt bojājumus ievietotajām precēm vai izraisīt to pilnīgu sabojāšanos.

Klimata klases

Ierīces parametri ir aprēķināti tā, lai atbilstu noteiktām vides temperatūras robežām, atkarībā no klimata klases. Klimata klase, kurai paredzēta Jūsu iegādātā ierīce, norādīta datu plāksnītē.

Norāde

- Lai nodrošinātu nevainojamu darbību, ievērojiet norādīto vides temperatūru.

Klimata klase	atbilstoši vides temperatūrai
SN	10 °C līdz 32 °C
N	16 °C līdz 32 °C
ST	16 °C līdz 38 °C
T	16 °C līdz 43 °C

1.3 Atbilstības sertifikāts

Saldēšanas sistēmas hermētiskums ir pārbaudīts. Ierīce atbilst speciālajiem drošības noteikumiem, kā arī Direktīvu 2014/35/ES, 2014/30/ES, 2009/125/ES, 2011/65/ES un 2010/30/EU prasībām.

1.4 Produkta dati

Produkta dati ir pievienoti ierīcei saskaņā ar Regulu (ES) 2017/1369. Pilnīga produkta datu lapa ir pieejama Liebherr tīmekļa vietnē lejupielādes daļā.

1.5 Uzstādīšanas izmēri

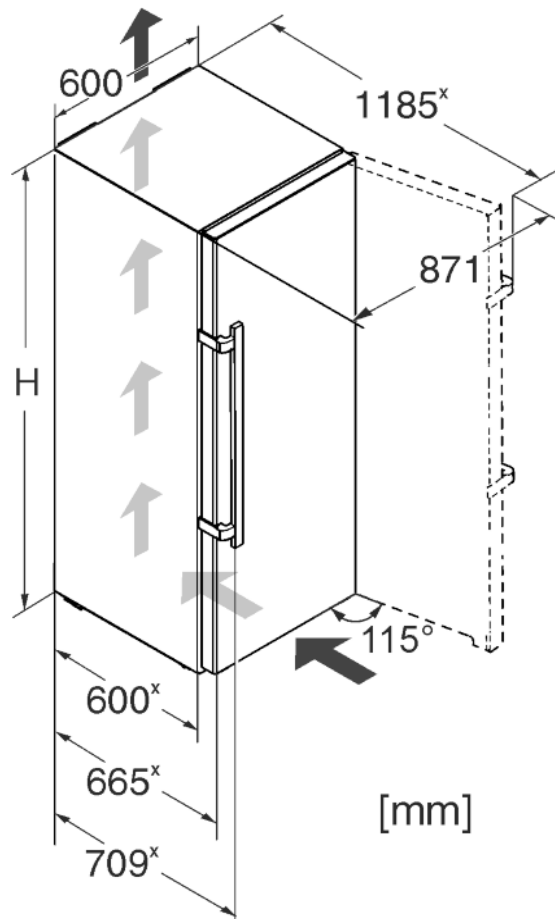


Fig. 2

Modelis	Ierīces augstums H (mm)
K(ef) 37..	1650
K(ef) 43.. / SK(ef) 43..	1850

^x Izmantojot sienas spraišļus, izmērs palielinās par 15 mm (skat. 4.2).

Izmēri ar atvērtām durvīm attiecas uz atvēršanas leņķi 115 °. Atstatuma izmēri mainās atkarībā no atvēršanas leņķa.

1.6 Enerģijas taupīšana

- Centieties vienmēr nodrošināt labu gaisa cirkulāciju. Neaizsedziet ventilācijas atveres vai režģi.
- Ventilatora režģis vienmēr jātur neapklāts.
- Nenovietojiet ierīci vietā, kas nav pasargāta no tiešajiem saules stariem, atrodas tuvu plītij, radiatoriem u. tml.
- Enerģijas patēriņš ir atkarīgs no uzstādīšanas apstākļiem, piem., apkārtējās vides temperatūras (skat. 1.2). Ja apkārtējās vides temperatūra atšķiras no standarta temperatūras 25 °C, enerģijas patēriņš var mainīties.
- Turiet ierīci atvērtu pēc iespējas īsāku brīdi.
- Jo zemāka temperatūra tiek iestatīta, jo lielāks ir elektroenerģijas patēriņš.
- Sašķirojiet uzglabājamās pārtikas produktus (skat. 1).
- Visus pārtikas produktus uzglabājiet kārtīgi iesaiņotus un apklātus. Tādējādi tiek novērsta sarmas veidošanās.
- Pārtikas produktus izņemiet tikai tik ilgi, cik nepieciešams, lai tie pārāk nesasiltu.
- Siltu ēdienu ievietošana: pirms tam atdzesējiet līdz istabas temperatūrai.

Vispārējie drošības norādījumi

1.7 Produktu izvietojuma piemērs

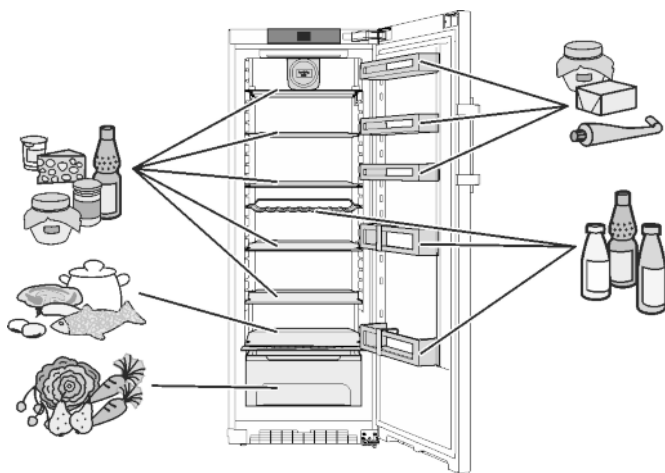


Fig. 3

1.8 SmartDevice

Ierīce ir sagatavota integrācijai "gudrajā mājā" un paplašinātiem servisa pakalpojumiem. Izmantojot SmartDeviceBox, var aktivizēt papildu opcijas. Aktivizēšanu veic, izmantojot MyLiebherr klientu portālu.



Plašāku informāciju par pieejamību, priekšnoteikumiem un atsevišķām opcijām atradīsiet Internetā tīmekļa vietnē www.smartdevice.liebherr.com.

2 Vispārējie drošības norādījumi

Bīstamība lietotājam:

- Šo ierīci var lietot bērni, kā arī personas ar samazinātām fiziskām, uztveres un garīgām spējām vai pieredzes un zināšanu trūkumu, ja viņi tiek uzraudzīti vai attiecīgi ir apmācīti par drošu ierīces lietošanu un saprot no tās izrietošos riskus. Bērni nedrīkst spēlēties ar ierīci. Tīrīšanu un lietotāja veiktus apkopes darbus bērni nedrīkst veikt, ja viņi netiek uzraudzīti. Bērni vecumā no 3 līdz 8 gadiem drīkst ievietot ierīcē un izņemt no ierīces produktus. Bērni, kas jaunāki par 3 gadiem, jāsargā no ierīces, ja viņi pastāvīgi netiek uzraudzīti.
- Ja ierīce tiek atvienota no strāvas, atvienošanu vienmēr veiciet, ņemot aiz kontaktdakšas. Nevelciet aiz kabeļa.
- Ja ierīce sabojājusies, izvelciet kontaktdakšu vai izslēdziet drošinātāju.
- Nesabojāiet strāvas vadu. Nelietojiet ierīci ar bojātu strāvas vadu.
- Uzticiet remontu un iejaukšanos ierīcē veikt tikai klientu apkalpošanas servisam vai arī citiem šim nolūkam sagatavotiem speciālistiem.
- Ierīci montējiet, pieslēdziet un utilizējiet tikai saskaņā ar norādījumiem.

- Saglabājiet šo lietošanas pamācību un iepazīstiniet ar to arī citus ierīces īpašniekus un lietotājus.
- Speciālās spuldzes, piem., LED spuldzes ierīcē ir paredzētas tās iekštelpas apgaismojumam un nav piemērotas telpu apgaismojumam.

Ugunsgrēka bīstamība:

- Ierīcē izmantotais saldēšanas aģents R 600a ir videi nekaitīgs, taču ugunsnedrošs. Izplūdis saldēšanas aģents var aizdegties.
 - Nepieļaujiet saldēšanas sistēmas caurulīšu sabojāšanu.
 - Ierīces iekšpusē nelietojiet atvērtu liesmu vai aizdegšanās avotus.
 - Ierīces iekšpusē nelietojiet elektriskas iekārtas (piemēram, tvaika tīrīšanas iekārtas, sildītājus, saldējuma gatavotāju utt.).
 - Ja saldēšanas aģents izplūst: Novērsiet atklātas uguns vai aizdegšanās avotu tuvumu izplūdes vietai. Izvēdiniet telpu. Informējiet klientu apkalpošanas dienestu.
- Neuzglabājiet ierīcē sprāgstošas vielas vai aerosola baloniņus ar vielām, kas deg vai izplešas, piem., butānu, propānu, pentānu u. tml. Šādas vielas atpazīsiet pēc norādēm par saturu vai atklātas liesmas simbola uz baloniņa. Ja šādas gāzes izplūst, nonākot saskarē ar ierīces elektriskajām daļām, tās var uzliesmot.
- Netuvojieties ierīcei ar svecēm, lampām un citām ierīcēm ar atklātu liesmu, lai ierīcē neizraisītu ugunsgrēku.
- Alkoholiskos dzērienus vai citus alkoholu saturošus iepakojumus uzglabājiet tikai cieši aizvērtā traukā. Eventuāli izliets alkohols, nonākot saskarē ar ierīces elektriskajām daļām, var uzliesmot.

Nokrišanas un apgāšanās bīstamība:

- Ierīces cokolu, atvilktnes, durvis utt. neizmantojiet kā pakāpienus vai balstus. Īpaši tas attiecas uz bērniem.

Saindēšanās bīstamība ar pārtikas produktiem:

- Neēdiet pārtikas produktus ar notecējušu lietošanas termiņu.

Apsaldējumu, kurluma sajūtas un sāpju bīstamība:

- Izvairieties no ilgstoša ādas kontakta ar aukstām virsmām vai atdzēsētiem/sasaldētiem produktiem vai veiciet aizsardzības pasākumus, piem., izmantojiet cimdus. Pēc saldējuma, it īpaši augļūdeņu saldējuma, vai

ledus gabaliņu izņemšanas no saldētavas, nelietojiet tos uzturā uzreiz, pārāk aukstus.



Šādi varat gūt savainojumus un sabojāt ierīci:

- Karsts tvaiks var radīt savainojumus. Atkausēšanai nelietojiet elektriskās sildierīces vai tvaika tīrīšanas ierīces, atklātu uguni vai atkausēšanu paātrinājošus aerosolus.
- Ledus noņemšanai neizmantojiet asus priekšmetus.




Saspiešanas risks:

- Atverot un aizverot durvis, nelieciet rokas šarnīros. Var notikt pirkstu iespiešana.

Ierīces simboli:

	Simbols var atrasties uz kompresora. Tas attiecas uz eļļu kompresorā un norāda uz šādu risku: pēc norīšanas un iekļūšanas elpvados var būt nāvējošs. Šai norādei ir nozīme tikai attiecībā uz otrreizēju pārstrādi. Parastā darba režīmā riska nav.
	Šāda vai līdzīga uzlīme var atrasties ierīces mugurpusē. Tas attiecas uz putām noklātajiem paneļiem durvīs un/vai korpusā. Šai norādei ir nozīme tikai attiecībā uz otrreizēju pārstrādi. Nenoņemiet šo uzlīmi.

Pievērsiet uzmanību specifiskiem norādījumiem pārējās nodaļās:

	BĪSTAMĪBA	nozīmē tiešu bīstamu situāciju, kuras sekas ir nāve vai smagi ķermeņa ievainojumi, ja tie netiek novērsti.
	BRĪDINĀJUMS	nozīmē bīstamu situāciju, kuras sekas var būt nāve vai smagi ķermeņa ievainojumi, ja tie netiek novērsti.
	UZMANĪBU	nozīmē bīstamu situāciju, kuras sekas var būt viegli vai vidēji ķermeņa ievainojumi, ja tie netiek novērsti.
	IEVĒRĪBAI	nozīmē bīstamu situāciju, kuras sekas varētu būt mantas bojājumi, ja tie netiek novērsti.
	Norāde	nozīmē noderīgus norādījumus un padomus.

3 Vadības un indikācijas elementi

3.1 Sākuma ekrāns

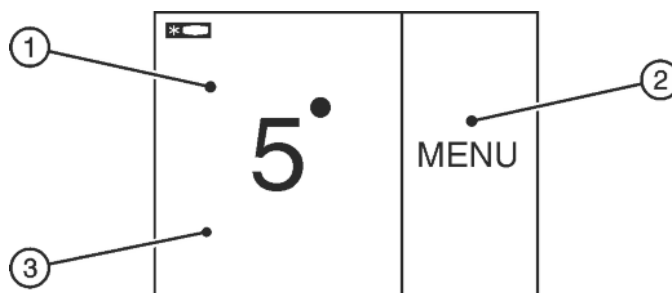


Fig. 4

- (1) Ledusskapja nodaļējuma lauciņš (3) Ekrāns
(2) Izvēlnes lauciņš

Sākuma ekrāns ir lietotāja sākuma indikators. Šajā vietā veic visus iestatījumus.

Spiežot uz ekrāna, var atvērt funkcijas un mainīt vērtības.

3.2 Vadības struktūra

Ledusskapja nodaļējuma lauciņš



Fig. 5

- (1) Ledusskapja nodaļējuma simbols (2) Ledusskapja nodaļējuma temperatūras indikators

Ledusskapja nodaļējuma lauciņā parāda noregulēto ledusskapja nodaļējuma temperatūru.

Var veikt šādus iestatījumus:

- Temperatūras iestatījumi
- Izslēdziet ierīci, ekrāns paliek darbaspējīgs.

Izvēlnes lauciņš

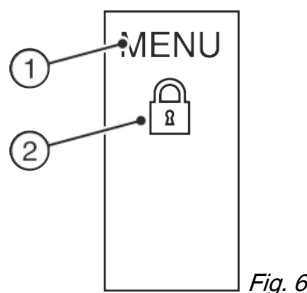


Fig. 6

- (1) Galvenā izvēlne (2) Aktivizētā opcija

Izvēlnes lauciņš nodrošina piekļuvi pie ierīces opcijām un iestatījumiem. Papildus attēlo aktivizētās opcijas.

3.3 Navigācija

Piekļuvi pie atsevišķām opcijām jūs iegūstat, spiežot uz izvēlnes. Apstiprinot opciju vai iestatījumu, atskan skaņas signāls. Indikators pāriet uz sākuma ekrānu.

Ierīces vadību veic, izmantojot šādus simbolus:

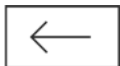


Gaidstāve:

Ierīces vai temperatūras zonas ieslēgšana.

Eksploatācijas uzsākšana

MENU



Izvēlne:

Opciju atvēršana.

Mīnuss / pluss:

Iestatījuma izmaiņšana (piem., temperatūras regulēšana).

Navigācijas bultiņa pa kreisi/pa labi:

Opciju izvēle un pārvietošanās izvēlnē.

Ar navigācijas bultiņām var virzīties pa atsevišķām opcijām. Pēc pēdējās opcijas parāda atkal pirmo opciju.

Atpakaļ:

Izvēles atcelšana.

Indikators pāriet uz nākamo augstāko līmeni vai uz sākuma ekrānu.

OK:

Izvēles apstiprināšana.

Pēc apstiprināšanas indikators pāriet uz sākuma ekrānu.

ON / OFF, START / STOP

Opcijas aktivizēšana / deaktivizēšana.

Pēc opcijas aktivizēšanas vai deaktivizēšanas indikators pāriet uz sākuma ekrānu.

RESET:

Taimera atiestate.

Klientu apkalpošanas servisa piekļuve



SuperCool^x



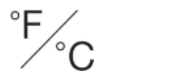
Ventilators^x



SabbathMode



Bērnu drošības funkcija^x



Temperatūras mērvienība

^x Ja opcija ir aktivizēta, izvēlnes lauciņā parāda piederīgo simbolu.

Ja ir aktivizētas vairāk kā 6 opcijas, izvēlnes lauciņā attēlo tikai 4 opcijas. Pārējās opcijas parāda, nospiežot apakšējo navigācijas bultiņu. Atkārtoti spiežot uz navigācijas bultiņas, nokļūst atpakaļ sākuma indikatorā.

Simbols kļūst neaktīvs, kad opcija ir beigusies vai deaktivizēta.

4 Eksploatācijas uzsākšana

4.1 Ierīces transportēšana



UZMANĪBU

Ievainojumu un bojājumu bīstamība nepareizi transportējot ierīci!

- ▶ Ierīci transportēt iepakotū.
- ▶ Ierīci transportēt stāvus stāvoklī.
- ▶ Ierīci netransportēt vienatnē.

4.2 Ierīces uzstādīšana



BRĪDINĀJUMS

Ugunsgrēka bīstamība mitruma dēļ!

Ja strāvas vadošās daļas vai tīkla pieslēguma vadi kļūst mitri, var notikt īssavienojums.

- ▶ Ierīce ir izstrādāta izmantošanai slēgtās telpās. Nedarbiniēt ierīci brīvā dabā vai mitruma un ūdens strūkļas apvidū.



BRĪDINĀJUMS

Īssavienojums rada apdeguma draudus!

Ja ierīces vai citas ierīces tīkla kabelis/kontaktdakša un ierīces aizmugure saskaras, ierīces vibrācija tīkla kabeli/kontaktdakšu var sabojāt, tādējādi izraisot īssavienojumu.

- ▶ Ierīci uzstādīt tā, lai tā nesaskartos ar kontaktdakšām vai tīkla kabeļiem.
- ▶ Ierīces aizmugures zonā esošajās kontaktlīgdzēs nepievienojiet ne ierīci, ne arī citas ierīces.



BRĪDINĀJUMS

Dzesēšanas līdzeklis rada apdeguma draudus!

Ierīcē izmantotais saldēšanas aģents R 600a ir videi nekaitīgs, taču ugunsnedrošs. Izplūdis saldēšanas aģents var aizdegties.

- ▶ Nebojāt sasaldēšanas sistēmas caurules.

Norāde

Ja pēc 1 minūtes neveic izvēli, indikators pāriet uz sākuma ekrānu.

3.4 Indikatora simboli

Indikatora simboli sniedz ziņas par pašreizējo ierīces stāvokli.



Bultiņas uz augšu:

Temperatūru palielina.



Bultiņas uz leju:

Temperatūru samazina.



Gaidstāve:

Ierīce vai temperatūras zona ir izslēgta.



Ziņojumi:

Ir aktīvi kļūdu ziņojumi un atgādinājumi.

3.5 Ierīces opcijas

Šādas opcijas var aktivizēt vai noregulēt, paskaidrojumi un iestatīšanas iespēja, (skat. 5) :

Simbols

Opcija



BRĪDINĀJUMS

Ugunsgrēka un savainojumu bīstamība!

- ▶ Uz ierīces aizliegts novietot siltumu radošas ierīces, piemēram, mikroviļņu krāsni, tosteri utt.!



BRĪDINĀJUMS

Ugunsgrēka un bojājumu bīstamība nobloķētu ventilācijas atveru dēļ!

- ▶ Ventilācijas atverēm vienmēr jābūt neapklātām. Centieties vienmēr nodrošināt labu gaisa cirkulāciju!

IEVĒRĪBAI

Bojājumu bīstamība no kondensāta!

Ja Jūsu ierīcei nav opcijas Side-by-Side (SBS):

- ▶ Nenovietojiet ierīci tieši blakus citam ledusskapim/saldētavai.

- Ja ierīcei ir bojājumi, nekavējoties, pirms tās ieslēgšanas, sazinieties ar piegādātāju.
- Ierīces uzstādīšanas vietā grīdai jābūt horizontālai un līdzenai.
- Nenovietojiet ierīci vietā, kas nav pasargāta no tiešajiem saules stariem, atrodas tuvu plītij, radiatoriem u. tml.
- Ierīci ar aizmuguri un, izmantojot klātpievienotos sienas spraišļus (sk. apakšā), ar tiem vienmēr novietojiet ierīci tieši pie sienas.
- Ierīci var pārbīdīt tikai tad, ja tā ir tukša.
- Ierīces pamatnei jābūt vienā augstumā ar apkārtējo grīdu.
- Ierīci neuzstādīt bez palīdzības.
- Jo lielāks saldēšanas aģenta R 600a daudzums atrodas ierīcē, jo lielākai jābūt telpai, kurā novietota ierīce. Pārāk mazās telpās noplūdes gadījumā var rasties aizdedzināms gāzes-gaisa maisījums. Saskaņā ar standartu EN 378 uz katrēm 11 g saldēšanas aģenta R 600a uzstādīšanas vietai jābūt vismaz 1 m³ lielai. Šīs ierīces saldēšanas aģenta daudzums norādīts datu plāksnītē ierīces iekšpusē.

- ▶ Noņemiet visas aizsargplēves no korpusa ārējām malām.*

IEVĒRĪBAI

Bojājumu risks, ko rada tērauda kopšanas līdzeklis!

Tērauda durvis un tērauda sānu sienas ir apstrādātas ar augstas kvalitātes virsmas pārklājumu.



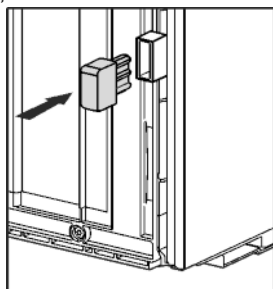
Tērauda kopšanas līdzekļi bojā virsmas.

- ▶ Noslaukiet **pārklātās durvju un sānu sienu virsmas**, kā arī **lakotās durvju un sānu sienu virsmas** vienīgi ar mīkstu un tīru drānu. Ja durvis ir ļoti netīras, izmantojiet nedaudz ūdens vai neitrālu tīrīšanas līdzekli. Pēc izvēles var izmantot arī mikrošķiedru drānu.

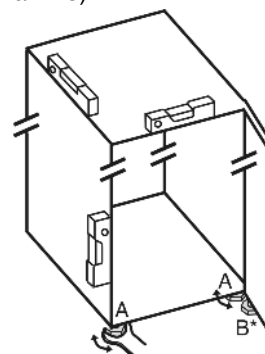
- ▶ noņemiet visas aizsargplēves no dekoratīvajām apmalēm.
- ▶ *Noņemiet visus transportēšanai paredzētos piederumus.

Jāizmanto spraišļi, lai panāktu deklarēto enerģijas patēriņu, kā arī nepieļautu kondensātu augsta apkārtējās vides mitruma gadījumā. Tādējādi palielinās ierīces dziļums par apm. 15 mm. Ierīce ir pilnīgi gatava ekspluatācijai bez spraišļiem, taču tai ir mazliet lielāks elektroenerģijas patēriņš.

- ▶ Ierīcei ar klātpievienotajiem sienas spraišļiem šie sienas spraišļi jāuzstāda ierīces aizmugures kreisās un labās puses apakšdaļā.



- ▶ Iepakojuma otrreizēja pārstrāde. (skat. 4.5)
- ▶ Ar pievienoto uzgriežņatslēgu iestatot kājiņas (A) un izmantojot līmeņrādi, noregulējiet ierīci stabili, vienā līmenī.



- ▶ Pēc tam atbalstiet durvis: izskrūvējiet ar dakšveida uzgriežņatslēgu SW10 no gultņa balsta (B) kājiņu, līdz tā balstās uz grīdas, tad pagrieziet vēl par 90°. Ja kāda Side-by-Side ierīce (S...) tiek uzstādīta kopā ar otru ierīci (kā SBS kombinācija):*
- ▶ Rīkotos pēc montāžas norādījumiem Side-by-Side kombinācijai (piederumu maisiņš SBS saldētavaī resp. ierīcei ar saldētavas nodalījumu).*

Norāde

- ▶ Ierīces tīrīšana (skat. 6.3).

Ja ierīce tiek uzstādīta ļoti mitrā vidē, uz tās ārējās malas var veidoties kondensāts.

- ▶ Centieties vienmēr nodrošināt labu gaisa cirkulāciju.

4.3 Durvju atdures maiņa

Pēc vajadzības jūs varat mainīt atduri:

Pārliecinieties, vai ir sagatavoti šādi instrumenti:

- Torx® 25 (T25)
- Torx® 15 (T15)
- Plakanais skrūvgriezis
- Dakšveida uzgriežņatslēga SW10
- Līmeņrādis
- Klātpievienota dakšveida uzgriežņatslēga ar T25 instrumentu
- Pēc vajadzības akumulatora skrūvgriezis
- Pēc vajadzības saliekamās kāpnes
- Ja nepieciešams, otra persona montāžas darbam

IEVĒRĪBAI

Side-by-Side ierīču bojājumu risks, ko rada kondensāts!*

Konkrētas ierīces var uzstādīt kā Side-by-Side kombinācijas (divas ierīces blakus).

Ja konkrētā ierīce ir **Side-by-Side (SBS) ierīce**:

- ▶ uzstādiet SBS kombināciju atbilstoši pievienotajai instrukcijai.

Ja ir **iepriekš noteikts ierīču izkārtojums**:

- ▶ nemainiet durvju atturi.

4.3.1 Durvju noņemšana

Norāde

- ▶ Pirms durvju izņemšanas no durvju plauktiem izņemiet produktus, lai tie neizkristu.

Eksploatācijas uzsākšana

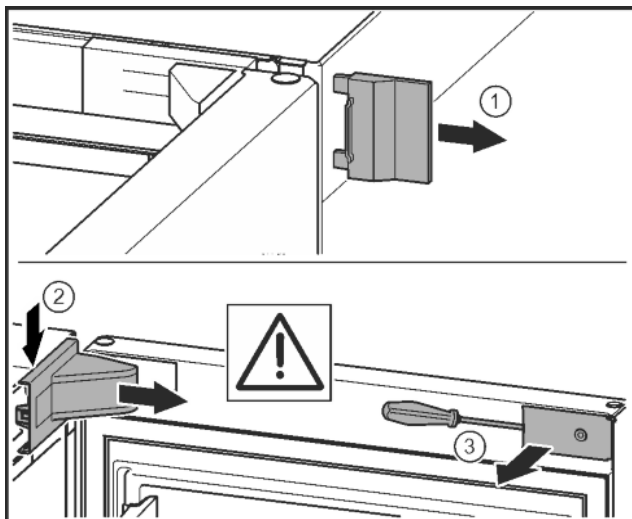


Fig. 7

- ▶ Atveriet durvis.

IEVĒRĪBAI

Bojājumu risks!

Ja durvju blīvējums tiek sabojāts, durvis neaizveras kārtīgi ciet un dzesēšanas temperatūra nav pietiekama.

- ▶ Nesabojājiet durvju blīvējumu ar skrūvgriezi!

- ▶ Noņemiet ārējo pārsegu. Fig. 7 (1)
- ▶ Atbrīvojiet un atvienojiet gultņa balsta pārsegu. Noņemiet gultņa balsta pārsegu. Fig. 7 (2)
- ▶ Ar plakano skrūvgriezi atbrīvojiet aizsegu un pagrieziet uz sāniem. Fig. 7 (3)

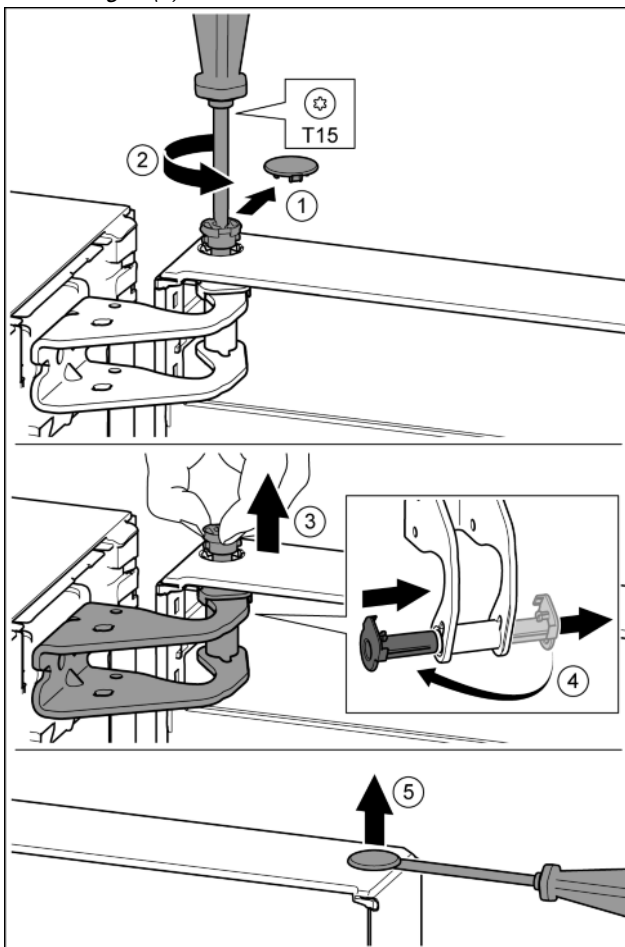


Fig. 8



UZMANĪBU

Savainošanās risks, ja izkrīt durvis!

- ▶ Durvis turēt cieši.
- ▶ Durvis uzmanīgi novietot.
- ▶ Uzmanīgi noņemiet aiztura pārsegu. Fig. 8 (1)
- ▶ Ar skrūvgriezi T15 mazliet izskrūvējiet tapu. Fig. 8 (2)
- ▶ Noturiet durvis un izskrūvējiet tapu ar pirkstiem. Fig. 8 (3)
- ▶ Izvelciet gultņa ieliktni no vadīklas. Ievietojiet un nofiksējiet no otras puses. Fig. 8 (4)
- ▶ Paceliet durvis un novietojiet malā.
- ▶ Uzmanīgi ar plakano skrūvgriezi paceliet un izvelciet ārā aizbāzni no durvju gultņa ieliktna. Fig. 8 (5)

4.3.2 Augšējo gultņa daļu pārlikšana

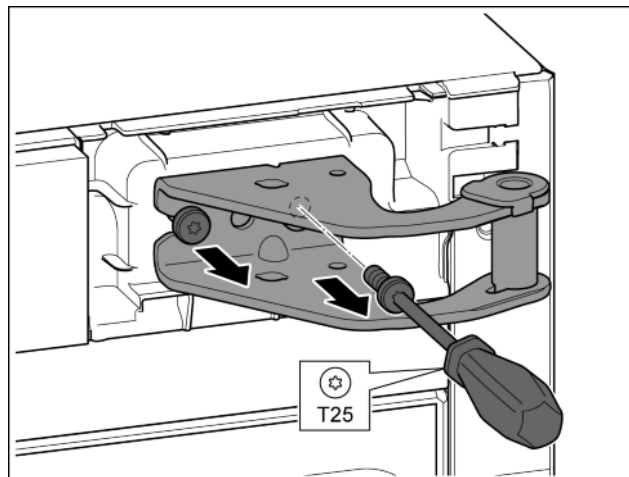


Fig. 9

- ▶ Ar skrūvgriezi T25 izskrūvējiet abas skrūves.
- ▶ Paceliet un izņemiet gultņa balstu.

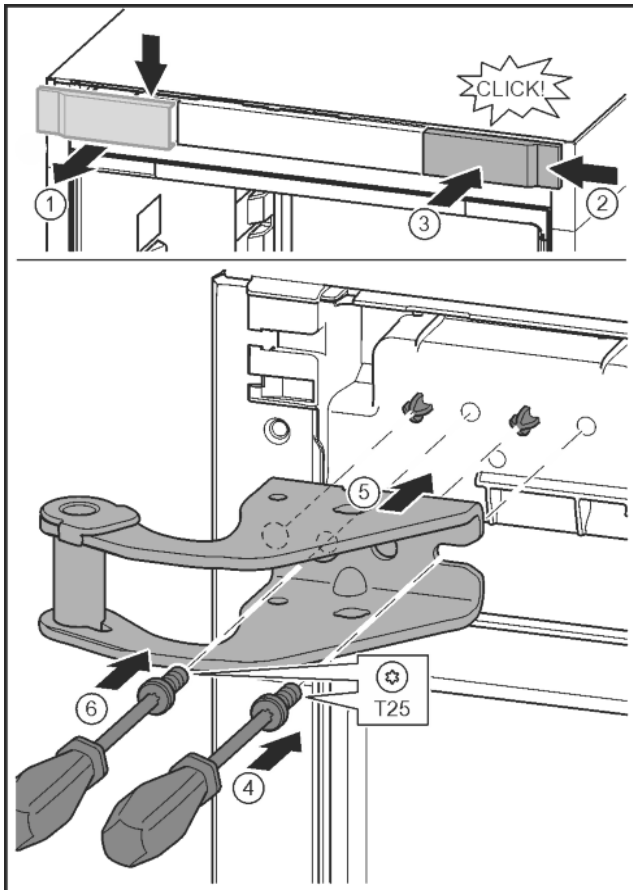


Fig. 10

- ▶ Atvienojiet pārsegu un noņemiet sāņus. Fig. 10 (1)
- ▶ Iekabiniet pārsegu, pagrieztu par 180°, otrajā pusē no labās puses. Fig. 10 (2)
- ▶ Nofiksējiet pārsegu. Fig. 10 (3)
- ▶ Ar skrūvgriezi T25 pielieciet skrūvi. Fig. 10 (4)
- ▶ Pielieciet augšējo gultņa balstu. Fig. 10 (5)
- ▷ Rēdzes atrodas paredzētajos skrūvju caurumos.
- ▶ Aizskrūvējiet skrūvi. Fig. 10 (4)
- ▶ Ar skrūvgriezi T25 ievietojiet un aizskrūvējiet skrūvi. Fig. 10 (6)

4.3.3 Apakšējo gultņa daļu pārlikšana

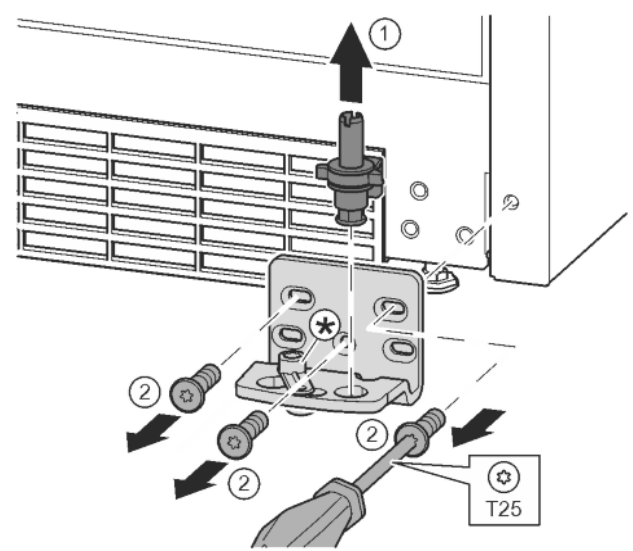


Fig. 11

- ▶ Pilnīgi izvelciet ārā uz augšu gultņa tapu. Fig. 11 (1)
- ▶ Ar skrūvgriezi T25 izskrūvējiet skrūves un noņemiet gultņa balstu. Fig. 11 (2)

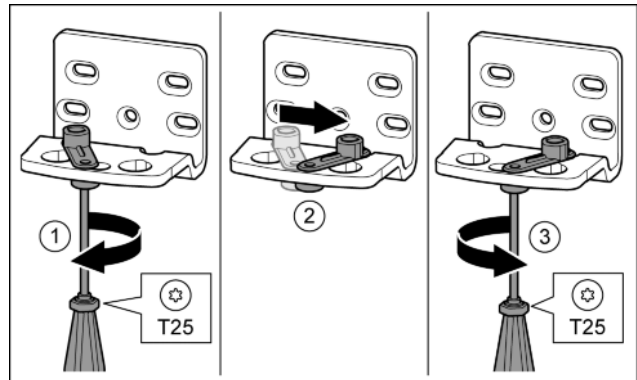


Fig. 12

- ▶ Ar skrūvgriezi T25 nenostiprināti pieskrūvējiet skrūvi. Fig. 12 (1)
- ▶ Paceliet durvju aizvēršanas palīgierīci un ieskrūvējiet caurumā par 90° uz labo pusi. Fig. 12 (2)
- ▶ Ar skrūvgriezi T25 pieskrūvējiet skrūvi. Fig. 12 (3)

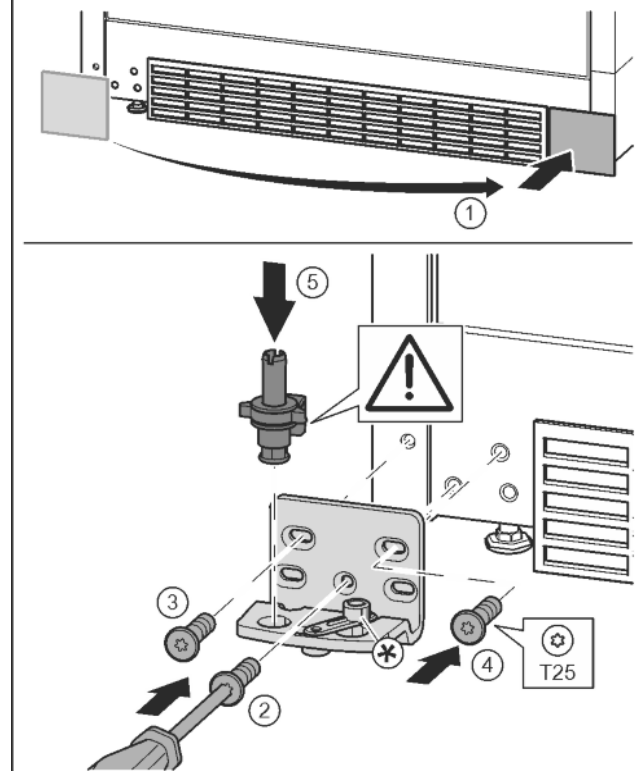


Fig. 13

- ▶ Noņemiet pārsegu un piestipriniet otrajā pusē. Fig. 13 (1)
- ▶ Pielieciet gultņa balstu otrajā pusē un pieskrūvējiet ar skrūvgriezi T25. Sāciet apakšā pa vidu ar skrūvi 2. Fig. 13 (2)
- ▶ Pieskrūvējiet skrūvi 3 un 4. Fig. 13 (3, 4)
- ▶ Pilnīgi ievietojiet gultņa tapu. Uzmaniet, lai aiztūra izcilnis būtu vērsts virzienā uz aizmuguri. Fig. 13 (5)

Eksploatacijas uzsākšana

4.3.4 Gultņa daļu pārlikšana

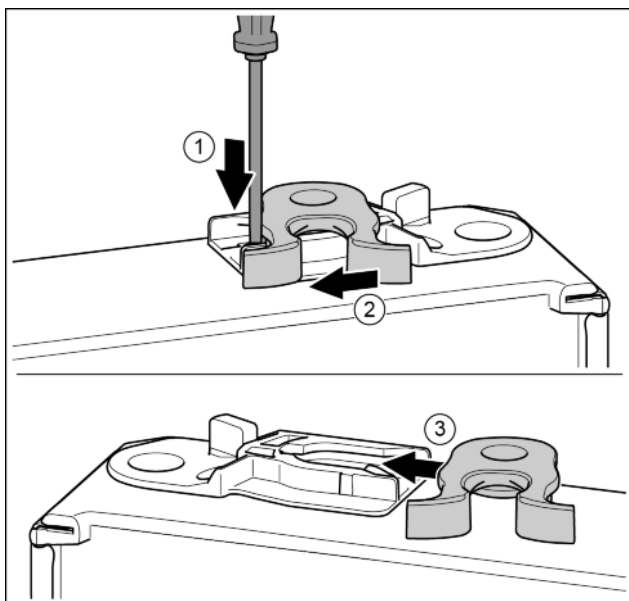


Fig. 14

- ▶ Durvju apakšpuse ir vērsta uz augšu: pagrieziet durvis.
- ▶ Ar skrūvgriezi spiediet uz leju mēlīti. Fig. 14 (1)
- ▶ Izvelciet aizvēršanas āķi no vadīklas. Fig. 14 (2)
- ▶ Iebīdīet aizvēršanas āķi vadīklā otrajā pusē. Fig. 14 (3)
- ▶ Durvju augšpuse ir vērsta uz augšu: pagrieziet durvis.

4.3.5 Rokturu pārlikšana

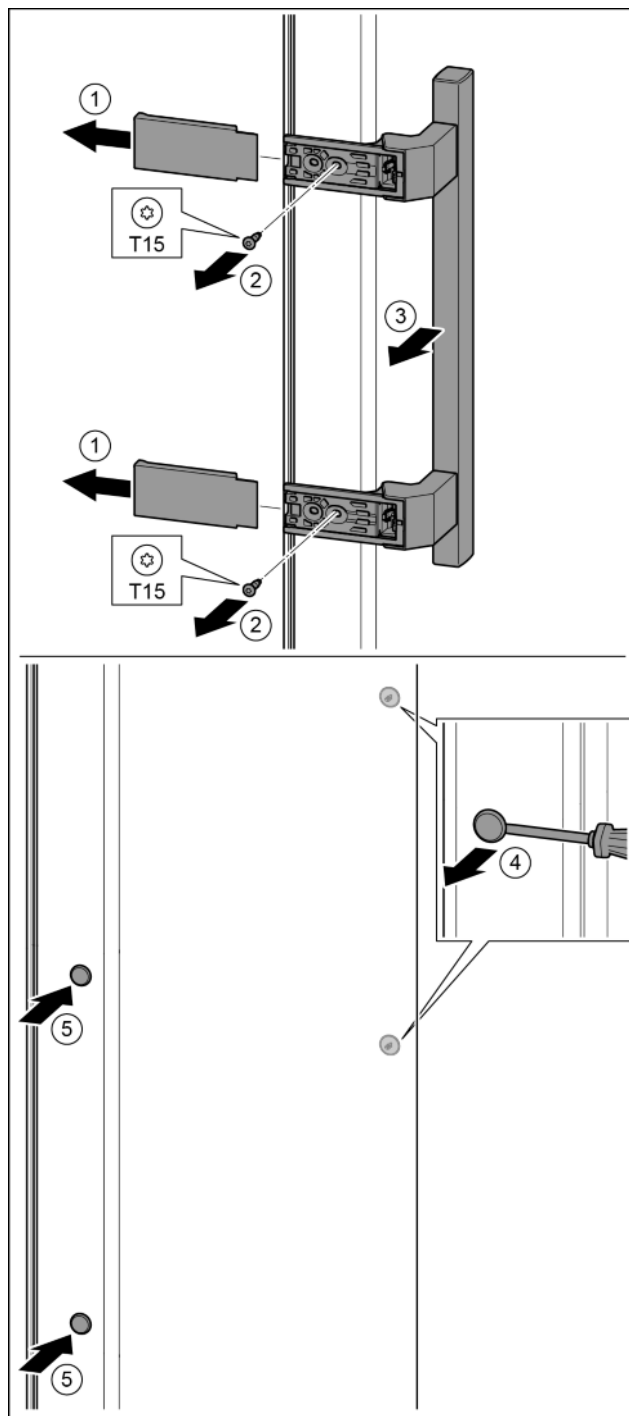


Fig. 15

- ▶ Noņemiet pārsegu. Fig. 15 (1)
- ▶ Ar skrūvgriezi T15 izskrūvējiet skrūves. Fig. 15 (2)
- ▶ Noņemiet rokturi. Fig. 15 (3)
- ▶ Uzmanīgi ar plakano skrūvgriezi paceliet un izvelciet ārā sānu aizbāzni. Fig. 15 (4)
- ▶ Ievietojiet atpakaļ aizbāzni otrajā pusē. Fig. 15 (5)



Fig. 16

- ▶ Pielieciet rokturi pretējā pusē. Fig. 16 (1)
- ▷ Skrūvju caurumiem jāatrodas tieši vienam virs otra.
- ▶ Ar skrūvgriezi T15 pieskrūvējiet skrūves. Fig. 16 (2)
- ▶ Sānos pielieciet un uzbīdiat pārsegu. Fig. 16 (3)
- ▷ Ievērojiet pareizo nofiksēšanos.

4.3.6 Durvju montāža

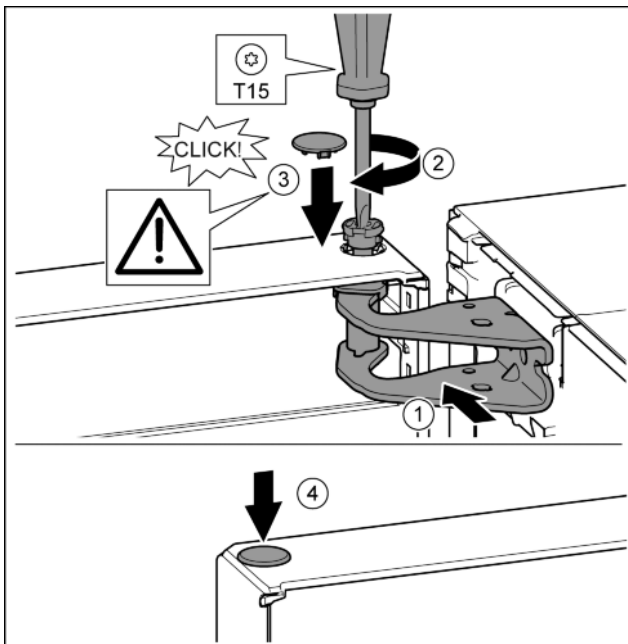


Fig. 17

- ▶ Uzlieciet durvis uz apakšējā gultņa balsta.
- ▶ Nolīmeņojiet durvju augšdaļu pret atveri gultņa balstā. Fig. 17 (1)
- ▶ Ievietojiet tapu un pieskrūvējiet ar skrūvgriezi T15. Fig. 17 (2)
- ▶ Uzmontējiet aizturu pārsegu, lai nostiprinātu durvis: ievietojiet aizturu pārsegu un pārbaudiet, vai tas balstās uz durvīm. Pretējā gadījumā pilnīgi ievietojiet tapu. Fig. 17 (3)
- ▶ Ievietojiet aizbāzni. Fig. 17 (4)

4.3.7 Durvju līmeņošana



BRĪDINĀJUMS

Savainošanās bīstamība ar izkrītošām durvīm!

Ja balsta daļas nav pietiekami pieskrūvētas, durvis var izkrist. Tās var radīt smagus savainojumus. Turklāt iespējams, ka durvis neaizveras kārtīgi ciet, līdz ar to iekārtas dzesēšana nedarbojas pareizi.

- ▶ Gultņu balstus piestiprina ar 4 Nm pievilkšanas spēku.
- ▶ Pārbaudiet visas skrūves un atbilstoši pievelciet.

- ▶ Pēc vajadzības durvis ar abiem iegarenajiem caurumiem apakšējā gultņa balstā nolīmeņojiet paralēli ierīces korpusam. Šim nolūkam ar klātpievienoto T25 instrumentu izskrūvējiet vidējo skrūvi apakšējā gultņa balstā. Atlikušās skrūves mazliet atskrūvējiet ar T25 instrumentu vai skrūvgriezi T25 un nolīmeņojiet iegarenajos caurumos.
- ▶ Atbalstiet durvis: izskrūvējiet ar dakšveida uzgriežņatslēgu SW10 no gultņa balsta apakšā kājiņu, līdz tā balstās uz grīdas, tad pagrieziet vēl par 90°.

4.3.8 Pārsegu piestiprināšana

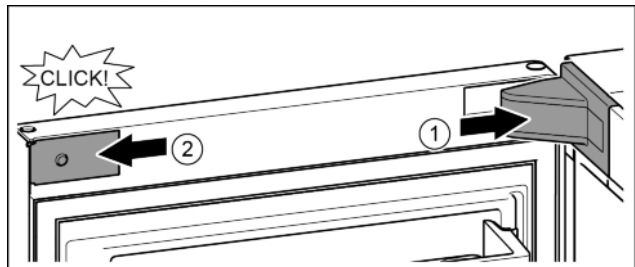


Fig. 18

Durvis ir atvērtas par 90°.

- ▶ Uzlieciet un nofiksējiet gultņa balsta pārsegu, ja nepieciešams, uzmanīgi atspiediet. Fig. 18 (1)
- ▶ Sānos pielieciet un nofiksējiet aizsegu. Fig. 18 (2)

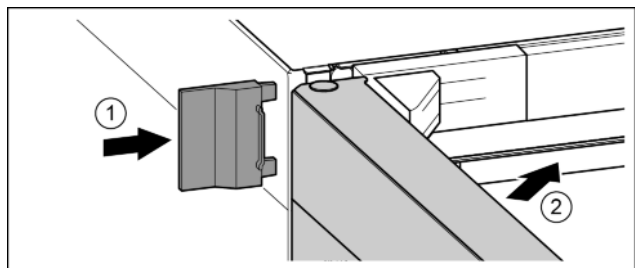


Fig. 19

- ▶ Uzbīdiet ārējo pārsegu. Fig. 19 (1)
- ▶ Aizveriet augšējās durvis. Fig. 19 (2)

4.4 Ievietošana virtuves nišā

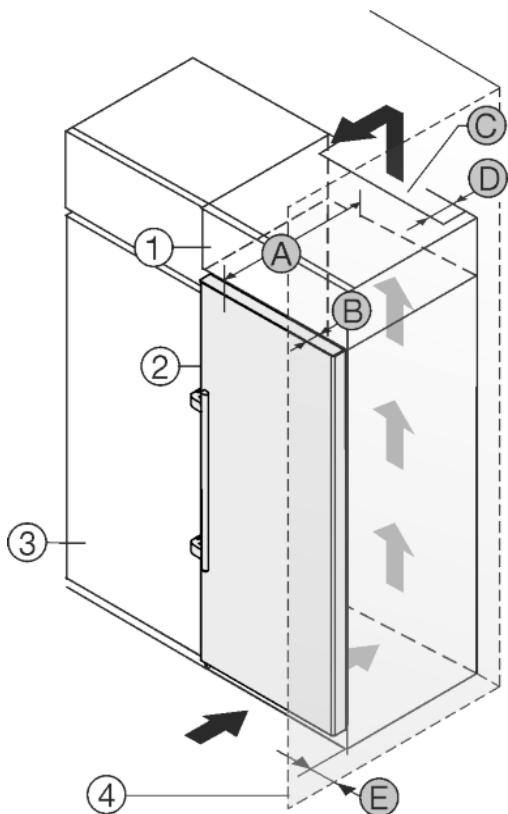


Fig. 20

A [mm]	B [mm]	C [cm ²]	D [mm]	E [mm]
665 *	65	vismaz 300	vismaz 50	vismaz 46

* Izmantojot sienas spraišļus, izmērs palielinās par 15 mm (skat. 4.2).

Izmēri attiecas uz atvēršanas leņķi 90°. Atstatuma izmēri mainās atkarībā no atvēršanas leņķa.

Ierīci var iebūvēt virtuves skapjos. Lai salāgotu ierīci Fig. 20 (2) ar nišas augstumu, virs tās var ierīkot uzliekamu skapīti Fig. 20 (1).

Ierīci var uzstādīt tieši blakus virtuves skapim Fig. 20 (3). Lai varētu pilnīgi atvērt durvis, ierīcei jābūt izvirzītai par dziļumu Fig. 20 (B) attiecībā pret virtuves skapja priekšdaļu. Atkarībā no virtuves skapju dziļuma un sienas spraišu izmantošanas ierīce var būt vairāk izvirzīta.

IEVĒRĪBAI

Bojājuma risks, ko rada pārkaršana nepietiekamas pieplūdes ventilācijas dēļ!

Pārāk mazas pieplūdes ventilācijas gadījumā kompresors var sabojāties.

- ▶ Ievērojiet pietiekamu pieplūdes ventilāciju.
- ▶ Ievērojiet pieplūdes ventilācijas prasības.

Pieplūdes ventilācijas prasības:

- Distances ribas ierīces aizmugurē ir paredzētas pietiekamai pieplūdes ventilācijai. Tās gala pozīcijā nedrīkst atrasties padziļinājumos vai atverēs.
- Uzliekamā skapīša aizmugurē ir jābūt ventilācijas spraugai ar dziļumu Fig. 20 (D) visa uzliekamā skapīša platumā.
- Zem telpas griestiem jāievēro ventilācijas šķērsriezums Fig. 20 (C).
- Jo lielāka ir ventilācijas sprauga, jo ekonomiskāk darbosies ierīce.

Ja ierīce ar šarnīriem tiek uzstādīta blakus sienai Fig. 20 (4), jāievēro attālums Fig. 20 (E) starp ierīci un sienu. Tas atbilst atlikušajam attālumam līdz rokturim pie atvērtām durvīm.

4.5 Iepakojuma otrreizēja pārstrāde



BRĪDINĀJUMS

Briesmas noslāpt, rotaļājoties ar iepakojuma materiālu un plēvēm!

- ▶ Neļaut bērniem rotaļāties ar iepakojuma materiāliem.

Iepakojums ir izgatavots no otrreizēji izmantojamām izejvielām:



- Gofrētais kartons/kartons
- Daļas no putu polistirola
- Plēves un maisiņi - no polietilēna
- Stiprinājuma lentes - no polipropilēna
- naglots koka rāmis ar polietilēna paplāksni*
- ▶ Nogādāt iepakojuma materiālu oficiālā savākšanas vietā.

4.6 Pieslēdziet ierīci strāvai



BRĪDINĀJUMS

Nelietpratīga pievienošana!

Ugunsgrēka bīstamība.

- ▶ Neizmantojiet pagarinātājus.
- ▶ Neizmantojiet sadales ierīces.

IEVĒRĪBAI

Nelietpratīga pievienošana!

Elektronikas bojājums.

- ▶ Neizmantojiet autonomu invertoru.
- ▶ Neizmantojiet enerģijas taupības kontaktdakšas.

Norāde

Izmantojiet vienīgi komplektā iekļauto tīkla pieslēguma vadu.

- ▶ Garāku tīkla pieslēguma vadu var pasūtīt klientu apkalpošanas servisā.

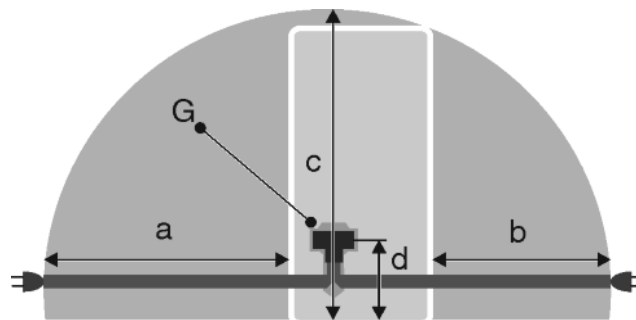


Fig. 21

a	b	c	d	G
~ 1800 mm	~ 1400 mm	~ 2100 mm	~ 200 mm	Ierīces kontaktdakša

Pārlicinieties, vai ir izpildīti šādi priekšnoteikumi:

- Strāvas veids un spriegums uzstādīšanas vietā atbilst informācijai datu plāksnītē (skat. 1).
- Kontaktligzda ir iezemēta atbilstoši noteikumiem un elektriski aizsargāta ar drošinātāju.
- Drošinātāja atkrišanas strāva atrodas diapazonā no 10 līdz 16 A.
- Kontaktligzdai var viegli piekļūt.
- Kontaktdakša neatrodas ierīces mugurpuses zonā dotajā zonā Fig. 21 (a, b, c).
- ▶ Pārbaudiet elektrisko pieslēgumu.
- ▶ Ievietojiet ierīces kontaktdakšu Fig. 21 (G) ierīces mugurpusē. Ievērojiet pareizo nofiksēšanu.

- ▶ Pievienojiet tīkla kontaktdakšu pie elektroapgādes.
- ▷ Liebherr logotips parādās ekrānā.
- ▷ Indikators pāriet uz gaidstāves simbolu.

4.7 Ierīces ieslēgšana

Norāde

Ja ir aktivizēts demonstrācijas režīms, sākuma ekrānā parādās DEMO.

- ▶ Demonstrācijas režīma deaktivizēšana (skat. 7).

Pirms pirmreizējās produktu ievietošanas pieslēdziet un ieslēdziet ierīci 2 stundas iepriekš.

4.7.1 Ierīces ieslēgšana

Ja gaidstāves simbolu parāda visā ekrānā:

- ▶ Spiediet uz gaidstāves simbola.
- ▷ Ierīce ir ieslēgta. Indikators pāriet uz sākuma ekrānu.
- ▷ Ierīce noregulējas atbilstoši parādītajai temperatūrai. To attēlo ar bultiņām uz leju.

Ja gaidstāves simbolu parāda ledusskapja nodalījuma lauciņā:

- ▶ Spiediet uz gaidstāves simbola.
- ▷ Ierīce ir ieslēgta.
- ▷ Ierīce noregulējas atbilstoši parādītajai temperatūrai. To attēlo ar bultiņām uz leju.

Ja ekrāns ir melns:

- ▶ Spiediet uz ekrāna.
- ▷ Gaidstāves simbols parādās visā ekrānā.
- ▶ Spiediet uz gaidstāves simbola.
- ▷ Ierīce ir ieslēgta. Indikators pāriet uz sākuma ekrānu.
- ▷ Ierīce noregulējas atbilstoši parādītajai temperatūrai. To attēlo ar bultiņām uz leju.

4.8 FreshAir filtra ievietošana

Klātpievienoto FreshAir filtru var izmantot optimālai gaisa kvalitātei.

Stiprinājums atrodas augšējā ierīces daļā, (skat. 1)

- ▶ Noņemiet pārsegu.

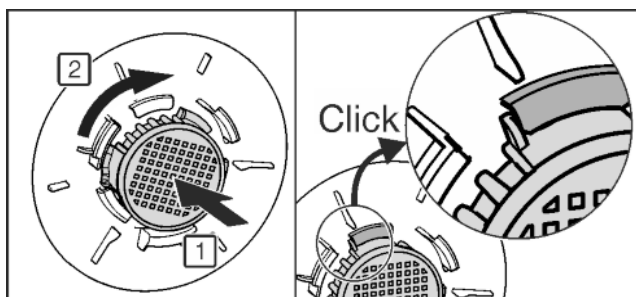
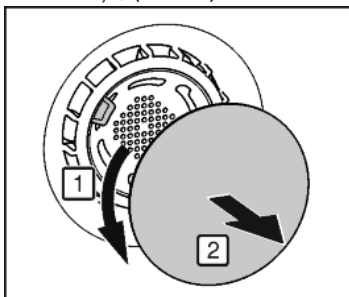


Fig. 22

- ▶ Ievietojiet FreshAir filtru pārsegā un pagrieziet pulksteņrādītāja virzienā.
- ▶ Uzmaniet, lai filtrs nofiksētos.
- ▶ Piestipriniet atpakaļ pārsegu.

Taimera aktivizēšana

- ▶ Nospiediet izvēlni.

- ▶ Tik bieži spiediet navigācijas bultiņas, līdz parādās FreshAir filtrs.
- ▶ Spiediet uz simbola FreshAir filtrs.
- ▶ ON nospiediet.
- ▷ Taimeris ir aktivizēts. Pēc intervāla paiešanas ziņojums aicina nomainīt FreshAir filtru.



4.9 Ventilācijas režģa tīrīšanas taimera aktivizēšana

Lai nodrošinātu pietiekamu ventilāciju, ventilācijas režģis vismaz reizi gadā jānotīra. Taimeris var aktivizēt atgādināšanai.

- ▶ Nospiediet izvēlni.
- ▶ Tik bieži spiediet navigācijas bultiņas, līdz parādās ventilācijas režģis.
- ▶ Spiediet uz simbola ventilācijas režģis.
- ▶ ON nospiediet.
- ▷ Taimeris ir aktivizēts. Pēc intervāla paiešanas ziņojums aicina notīrīt ventilācijas režģi.

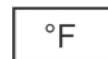


5 Lietošana

5.1 Temperatūras mērvienības maiņošana

Temperatūras indikatoru var mainīt no °C uz °F.

- ▶ Nospiediet izvēlni.
- ▶ Tik bieži spiediet navigācijas bultiņas, līdz parādās °C.
- ▶ Nospiediet °F.
- ▷ Temperatūru parāda °F.



Pārslēgšanu no °F uz °C veic atbilstoši.

LV

5.2 Bērnu drošības funkcija

Ar bērnu drošības funkciju jūs varat būt pārliecināti, ka bērni rotaļājoties nejauši neizslēgs ierīci.



5.2.1 Bērnu drošības funkcijas ieslēgšana

- ▶ Nospiediet izvēlni.
- ▶ Tik bieži spiediet navigācijas bultiņas, līdz parādās bērnu drošības funkcija.
- ▶ ON nospiediet.
- ▷ Bērnu drošības funkcija ir ieslēgta.



5.2.2 Bērnu drošības funkcijas izslēgšana

- ▶ Nospiediet izvēlni.
- ▶ Tik bieži spiediet navigācijas bultiņas, līdz parādās bērnu drošības funkcija.
- ▶ OFF nospiediet.
- ▷ Bērnu drošības funkcija ir izslēgta.



5.3 Režīms "Sabbath"

Šī funkcija izpilda reliģiozās prasības sabata vai ebreju svētku dienās. Kad ir aktivizēts režīms "Sabbath", ir izslēgtas dažas vadības elektronikas funkcijas. Noregulējot režīmu "Sabbath", jums nav jā rūpējas par kontrollampinām, cipariem, simboliem, indikatoriem, trauksmes signāliem un ventilatoriem. Atkausēšanas cikls darbojas tikai norādītajā laikā, neņemot vērā ledusskapja lietošanu. Pēc strāvas padeves pārtraukuma ierīce automātiski pārslēdzas atpakaļ režīmā "Sabbath".

Ierīču sarakstu, kurām ir piešķirts "Star-K" sertifikāts, atradīsiet tīmekļa vietnē www.star-k.org/appliances.



BRĪDINĀJUMS

Saindēšanās bīstamība ar pārtikas produktiem!

Ja rodas strāvas padeves pārtraukums, kamēr ir aktivizēts režīms "Sabbath", šo ziņojumu nesaglabā. Ja strāvas padeves pārtraukums ir beidzies, ierīce turpina darboties režīmā "Sabbath". Kad tas ir beidzies, temperatūras indikatorā neizvada ziņojumu par strāvas padeves pārtraukumu.

Ja režīma "Sabbath" laikā ir radies strāvas padeves pārtraukums:

► Pārbaudiet pārtikas produktu kvalitāti. Atkusušus pārtikas produktus nelietojiet uzturā!

- Visas funkcijas ir bloķētas, izņemot režīma "Sabbath" izslēgšanu.
- Ja funkcijas, piem., SuperFrost, SuperCool, ventilācija u.c. ir aktivizētas, kad ieslēdz režīmu "Sabbath", tās paliek aktīvas.
- Neizvada skaņas signālus un temperatūras indikatorā nepārāda brīdinājumus/iestatījumus (piem., temperatūras trauksmes signālu, durvju trauksmes signālu)
- Iekšējais apgaismojums ir deaktivizēts.

5.3.1 SabbathMode ieslēgšana

- Nospiediet izvēlni.
- Tik bieži spiediet navigācijas bultiņas, līdz parādās SabbathMode.
- ON nospiediet.
- ▷ SabbathMode ir ieslēgts. Ekrānā parāda tikai simbolu SabbathMode.



SabbathMode automātiski izslēdzas pēc 120 stundām, ja to iepriekš manuāli neizslēdz. Indikators pāriet uz sākuma ekrānu.

5.3.2 SabbathMode izslēgšana

- Spiediet uz ekrāna.
- OFF nospiediet.
- ▷ SabbathMode ir izslēgts.



5.4 Pārtikas produktu atdzesēšana

Tieši virs dārzeņu atvilktnēm un pie aizmugurējās sienas ir viszemākā temperatūra. Augšējā priekšējā daļā un durvīs ir vissiltākais gaiss.

Norāde

Enerģijas patēriņš paaugstinās un dzesēšanas jauda pazeminās, ja ir nepietiekama ventilācija.

► Ventilatora režģis vienmēr jātur neapklāts.

- Pārtikas produktus, kas viegli bojājas - gatavus ēdienus, gaļas un desu izstrādājumus, uzglabāt pašā aukstākajā zonā. Augšējā un durvju nodalījumā ievietot sviestu un konservus. (skat. 1)
- Produktu iepakojšanai izmantot vairākkārt izmantojamus plastmasas, metāla, alumīnija, stikla traukus un foliju.
- Produktus, kas viegli zaudē garšu vai uzsūc smaržas, kā arī šķidrums, vienmēr turiet noslēgtos traukos vai pārklātus.
- Ledusskapja nodalījuma priekšējo virsmu izmantojiet dzesēšanai paredzēto produktu novietošanai tikai uz īsu brīdi, piem., ja veicat produktu pārkārtošanu vai šķirošanu. Taču neatstājiet dzesējamus produktus stāvus, jo, aizverot durvis, tos var iebīdīt dziļāk vai apgāzt.
- Neuzglabājiet pārtikas produktus pārāk blīvi, lai gaiss varētu brīvi cirkulēt.

5.5 Temperatūras regulēšana

Temperatūra ir atkarīga no šādiem faktoriem:

- durvju atvēršanas biežums
- telpas temperatūra, kur uzstādīta ierīce

- produktu veids, temperatūra un daudzums

Temperatūru ir iespējams noregulēt no 9 °C līdz 1 °C.

Ieteicamais temperatūras iestatījums: 5 °C

► Spiediet uz ledusskapja nodalījuma lauciņa.

▷ Parāda šādu ekrānu:

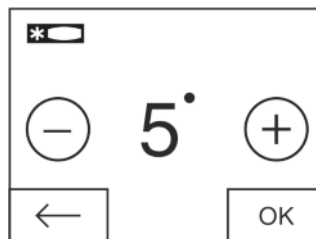


Fig. 23

Augstākas temperatūras noregulēšana:

► Nospiediet plusu.

Zemākas temperatūras noregulēšana:

► Nospiediet mīnusu.

Izvēloties viszemāko temperatūru, mīnusa simbols kļūst neaktīvs.

Pēc visaugstākās temperatūras izvēles, atkārtoti nospiežot, plusa simbols kļūst neaktīvs. Indikatorā parādās gaidstāves simbols.

► Apstipriniet vajadzīgo temperatūru ar OK.

▷ Indikators pāriet uz sākuma ekrānu.

▷ Parāda izvēlēto temperatūru.

▷ Bultiņas uz augšu vai uz leju parāda temperatūras izmaiņu. Pēc nominālās temperatūras sasniegšanas bultiņas kļūst neaktīvas.

5.6 SuperCool

Kad ir iestatīts režīms SuperCool, ledusskapja nodalījums darbojas ar vislielāko atdzesēšanas jaudu. Tādā veidā Jūs iegūstat zemāku dzesēšanas temperatūru. Izmantojiet režīmu SuperCool, lai ātri atdzesētu lielu pārtikas produktu apjomu.



Kad ir ieslēgts SuperCool režīms, var darboties ventilators*. Ierīce strādā ar maksimālu aukstuma jaudu, tāpēc aukstuma agregāta darbības trokšņi var būt pārejoši skaļāki.

Režīmā SuperCool ierīce patērē vairāk enerģijas.

5.6.1 SuperCool ieslēgšana

► Nospiediet izvēlni.

► Tik bieži spiediet navigācijas bultiņas, līdz parādās SuperCool.

► Spiediet uz simbola SuperCool.

▷ Parāda šādu ekrānu:

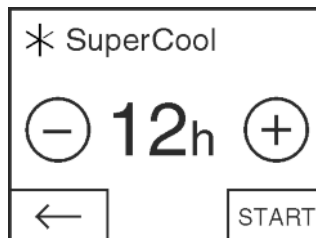


Fig. 24

Darbības laiku var regulēt četrās pakāpēs.

Darbības laika regulēšana:

► Nospiediet plusu vai mīnusu.

Izvēloties viszemāko pakāpi, mīnusa simbols kļūst neaktīvs.

Izvēloties visaugstāko pakāpi, plusa simbols kļūst neaktīvs.

► Apstipriniet vajadzīgo darbības laiku ar START.

▷ Indikators pāriet uz sākuma ekrānu.

▷ SuperCool ir aktivizēta.



- ▷ Ledusskapja nodalījuma lauciņā parāda atlikušo darbības laiku un simbolu SuperCool.
- ▷ Samazināto temperatūru parāda ar bultiņām uz leju.
- ▷ Pēc atlikušā darbības laika paiešanas ierīce turpina darboties normālā darba režīmā. Temperatūra atkal noregulējas atbilstoši iepriekšnoteiktajai vērtībai. Bultiņas uz augšu attēlo temperatūras palielinājumu.

5.6.2 SuperCool priekšlaicīga izslēgšana

- ▶ Nospiediet izvēlni.
- ▶ Tik bieži spiediet navigācijas bultiņas, līdz parādās SuperCool un atlikušais darbības laiks.
- ▶ Spiediet uz atlikušā darbības laika.
- ▶ STOP nospiediet.
- ▶ SuperCool ir izslēgts.
- ▷ Temperatūra atkal noregulējas atbilstoši iepriekšnoteiktajai vērtībai. Bultiņas uz augšu attēlo temperatūras palielinājumu.

5.7 Ventilators

Ar ventilatoru jūs varat ātri atdzēsēt lielu daudzumu svaigu pārtikas produktu vai sasniegt relatīvi vienmērīgu temperatūras sadali visos plauktu nodalījumos.



Gaisa dzesēšana ir ieteicama:

- ja ir augsta telpas temperatūra (augstāka par 33 °C)
- ja ir augsts gaisa mitrums

Gaisa dzesēšanai ledusskapis patērē vairāk enerģijas. Enerģijas taupīšanas nolūkā ventilators izslēdzas automātiski, kad durvis ir atvērtas.

5.7.1 Ventilatora ieslēgšana

- ▶ Nospiediet izvēlni.
- ▶ Tik bieži spiediet navigācijas bultiņas, līdz parādās ventilators.
- ▶ ON nospiediet.
- ▷ Ventilators ir ieslēgts.



5.7.2 Ventilatora izslēgšana

- ▶ Nospiediet izvēlni.
- ▶ Tik bieži spiediet navigācijas bultiņas, līdz parādās ventilators.
- ▶ OFF nospiediet.
- ▷ Ventilators ir izslēgts.



Ja kompresors darbojas, ventilators darbojas pat ar izslēgtu ventilatoru. Tas izslēdzas automātiski dažas minūtes pēc kompresora darbības laika.

5.8 Plaukti

5.8.1 Plauktu pārlikšana vai izņemšana

Plaukti ar drošības slēgiem ir aizsargāti pret nevēlamu izvilkšanu.

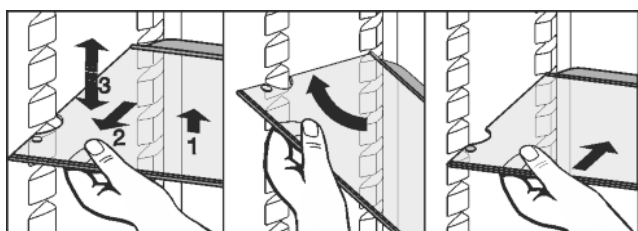


Fig. 25

- ▶ Paceliet plauktu un pavelciet mazliet uz priekšu.

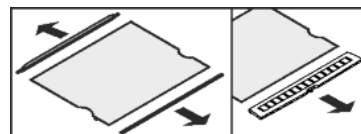
- ▶ Noregulējiet plaukta augstumu. Šim nolūkam pārbīdriet rievās gar atbalstiem.
- ▶ Lai pilnīgi izņemt plauktu, novietojiet to slīpi un izvelciet uz priekšu.
- ▶ Plauktu ar izliekto malu aizmugurē iebīdīt virzienā uz augšu.
- ▷ Pārtikas produkti nepiesalst pie aizmugurējās sienas.
- ▷ Pārtikas produkti ir nodrošināti pret nokrišanu.

Ievietojot un izņemot pārtikas produktus augšējā plauktā, uzmaniet atlocīto apgaismojumu.

Neglabājiet preces uz apakšējā plaukta mitruma regulēšanas paneļa.

5.8.2 Plauktu izjaukšana

- ▶ Ja nepieciešams tīrīt plauktus, tos var izjaukt.



5.9 Izmantot maināmos plauktus

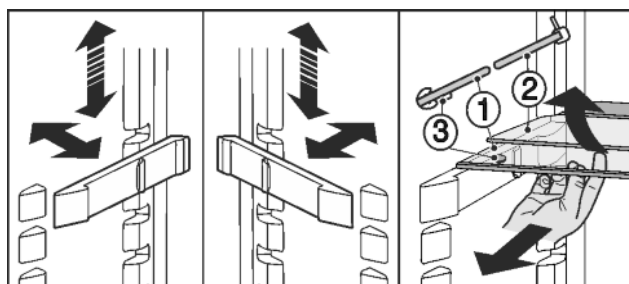


Fig. 26

Novirzīšana augstumā:

- ▶ Izvelciet stikla plauktus pa vienam uz priekšu.
- ▶ Izvelciet balstu no fiksatora un nofiksējiet vajadzīgajā augstumā.
- Abu plauktu izmantošana:
- ▶ Paceliet augšējo stikla plauktu, pavelciet apakšējo stikla plauktu uz priekšu.
- ▷ Stikla plauktam (1) ar izvelkamiem aizturiem jāatrodas priekšpusē tā, lai aizturi (3) būtu vērsti uz leju.

LV

5.10 Durvju plaukts

5.10.1 Durvju plauktu nomaīņa

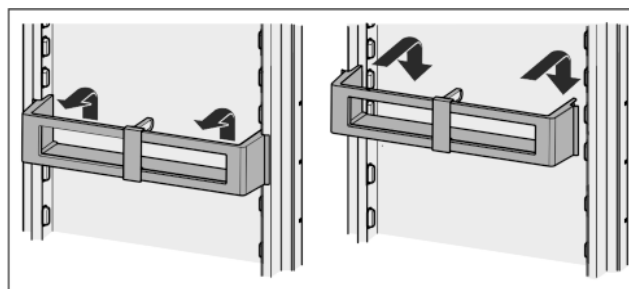


Fig. 27

Norāde

Pārāk augsti pārtikas produkti augšējā durvju zonā var radīt saskari ar apgaismojumu.

Aizverot durvis, uzmaniet,

- ▶ lai būtu aizvērts kārbu plaukta vāks, vai
- ▶ lai pārtikas produktu uzglabāšanas laikā augšējā durvju plauktā līdz ierīces griestiem būtu ievērots attālums 30 mm.

5.10.2 Durvju plauktu izjaukšana

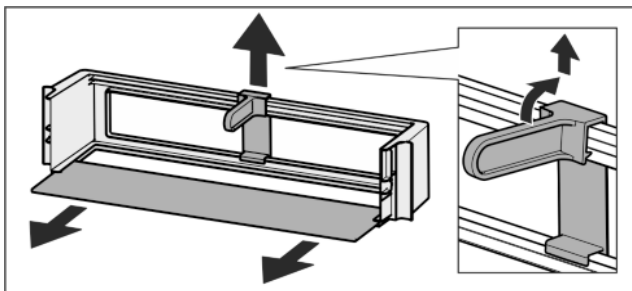
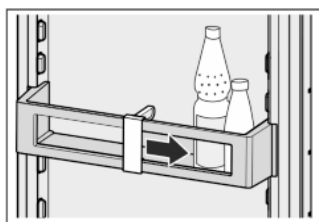


Fig. 28

- ▶ Ja nepieciešams tīrīt durvju plauktus, tos var izjaukt.

5.11 Pudeļu turētāja lietošana

- ▶ Lai pudeles neapgāztos, pārbīdiet pudeļu turētāju.

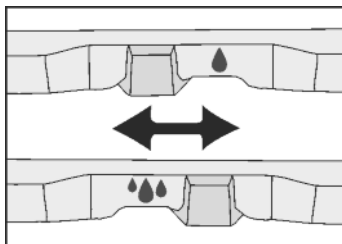


5.12 BioCool kārba

Mitruma regulēšana

- ▶ Neliels gaisa mitrums: bīdīet regulatoru uz kreiso pusi.

- ▶ Liels gaisa mitrums: bīdīet regulatoru uz labo pusi.



BioCool kārbas izņemšana

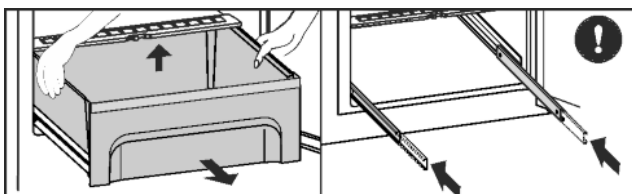


Fig. 29

- ▶ Atvelciet atvilktni, paceliet tās aizmugurējo daļu un ņemiet atvilktni ārā virzienā uz priekšu.
- ▶ Iebīdīet sliedes.

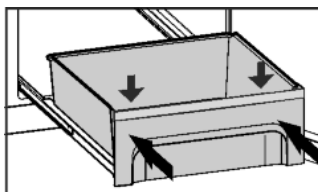


Fig. 30

- ▶ Iebīdīšanas laikā uzlieciet atvilktni uz sliedēm un iebīdīet līdz galam, līdz dzirdama nofiksēšanās skaņa.
- ▶ Var izņemt BioCool kārbu, lai notīrītu.

6 Apkope

6.1 FreshAir filtra nomaiņa

FreshAir filtrs nodrošina optimālu gaisa kvalitāti. Nomainas intervāls ir 12 mēneši. Kad ir aktivizēts taimeris, ziņojums indikatorā aicina veikt nomaiņu. FreshAir filtru var pasūtīt specializētajos veikalos.

Ekrānā parāda FreshAir filtra nomaiņa.

- ▶ Spiediet uz simbola FreshAir filtra nomaiņa.
- ▷ Indikators pāriet uz sākuma ekrānu.



Līdz brīdim, kad būs veikta un apstiprināta filtra nomaiņa, ziņojumu var atkārtoti parādīt, spiežot uz izvēlnes lauciņa (skat. 8).

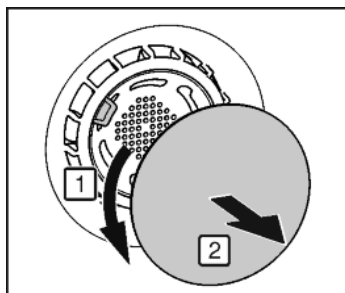


Fig. 31

- ▶ Noņemiet pārsegu.

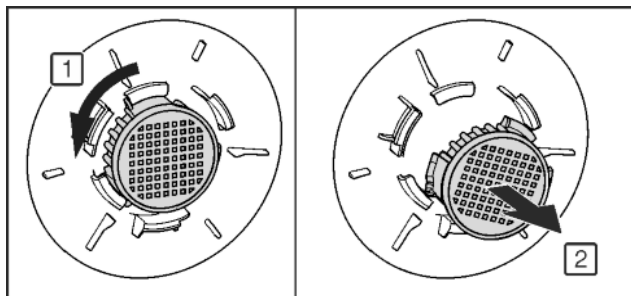


Fig. 32

- ▶ FreshAirfiltru izņemiet.
- ▶ Ievietojiet jaunu filtru apgriezta kārtībā.
- ▶ Uzmaniet, lai filtrs nofiksētos.
- ▶ Piestipriniet atpakaļ pārsegu.

Filtra nomaiņas apstiprināšana

- ▶ Nospiediet izvēlni.
- ▶ Tik bieži spiediet navigācijas bultiņas, līdz parādās FreshAir filtrs.
- ▶ Spiediet uz simbola FreshAir filtrs.
- ▶ Tik bieži spiediet navigācijas bultiņas, līdz parāda FreshAir filtra nomaiņu.



- ▶ RESET nospiediet.

- ▷ Taimeris ir atiestatīts. Nomainas intervāls sākas no sākuma.

Taimera deaktivēšana

Ja neievieto jaunu FreshAir filtru, taimeri var deaktivizēt.

- ▶ Nospiediet izvēlni.
- ▶ Tik bieži spiediet navigācijas bultiņas, līdz parādās FreshAir filtrs.
- ▶ Spiediet uz simbola FreshAir filtrs.
- ▶ OFF nospiediet.
- ▷ Taimeris ir deaktivizēts.



6.2 Ventilācijas režģa tīrīšana

Ventilācijas režģis nodrošina ierīces nevainojamu darbību ar optimālu pieplūdes un izplūdes ventilāciju.

- ▶ Regulāri nosūciet ventilācijas režģi ar putekļu sūcēju.
- ▶ Grūti notīrāmus piesārņojumus notīriet ar mitru drānu.

Kad ir aktivizēts taimeris, ziņojums indikatorā aicina veikt tīrīšanu. Ekrānā parāda ventilācijas režģa tīrīšanu.



- ▶ Spiediet uz simbola ventilācijas režģa tīrīšana.
- ▷ Indikators pāriet uz sākuma ekrānu.

Līdz brīdim, kad būs veikta un apstiprināta tīrīšana, ziņojumu var atkārtoti parādīt, spiežot uz izvēlnes lauciņa (skat. 8).

Ventilācijas režģa tīrīšanas apstiprināšana

- ▶ Nospiediet izvēlni.
- ▶ Tik bieži spiediet navigācijas bultiņas, līdz parādās ventilācijas režģis.
- ▶ Spiediet uz simbola ventilācijas režģis.
- ▶ Tik bieži spiediet navigācijas bultiņas, līdz parādās ventilācijas režģa tīrīšana.



- ▶ RESET nospiediet.
- ▷ Taimeris ir atiestatīts. Tīrīšanas intervāls sākas no sākuma.

Taimera deaktivizēšana

Ja jāizslēdz atgādinājuma funkcija, taimeri var deaktivizēt.

- ▶ Nospiediet izvēlni.
- ▶ Tik bieži spiediet navigācijas bultiņas, līdz parādās ventilācijas režģis.
- ▶ Spiediet uz simbola ventilācijas režģis.
- ▶ OFF nospiediet.
- ▷ Taimeris ir deaktivizēts.



6.3 Ierīces tīrīšana



BRĪDINĀJUMS

- Ievainojumu un bojājumu risks no karstā tvaika!
Karstais tvaiks var izraisīt apdegumus un sabojāt virsmas.
- ▶ Neizmantojiet tvaika tīrīšanas ierīces!

IEVĒRĪBAI

Nepareiza tīrīšana bojā ierīci!

- ▶ Nelietot tīrīšanas līdzekli koncentrētā veidā.
- ▶ Neizmantojot berzi radošus vai skrāpējošus sūkļus vai metāla šķiedru abrazīvu līdzekli.
- ▶ Neizmantojot asus, abrazīvus, smiltis, hlorīdu vai skābes saturošus tīrīšanas līdzekļus.
- ▶ Neizmantojot ķīmiskus šķīdinātājus.
- ▶ Nesabojāt vai neņemt nost ierīces iekšējā esošo datu plāksnīti. Tā ir nepieciešama tehniskās apkopes servisam.
- ▶ Neplēst, neaizlauzt vai nebojāt kabelus vai citas ierīces detaļas.
- ▶ Neļaut tīrīšanas ūdenim iekļūt notekcaurulē, ventilācijas režģī un elektriskajās detaļās.
- ▶ Izmantojiet mīkstu lupatīņu un mazgāšanas līdzekli ar neitrālu pH līmeni.
- ▶ Tīrot ierīci no iekšpuses, lietojiet tikai tādus tīrīšanas līdzekļus, kas nekaitē pārtikai.

- ▶ Iztukšojiet ierīci.
- ▶ Atvienojiet kontaktdakšu no elektrotīkla.



- ▶ Ārējo un iekšējo virsmu no plastmasas tīriet ar remdenu ūdeni, kurā ieliets neliels daudzums trauku mazgāšanas šķidrums.
- ▶ Noslaukiet **lakotās sānu sienas** vienīgi ar mīkstu un tīru drānu. Ja durvis ir ļoti netīras, izmantojiet remdenu ūdeni un neitrālu tīrīšanas līdzekli.

IEVĒRĪBAI

Bojājumu risks, ko rada tērauda kopšanas līdzeklis!

Tērauda durvis un **tērauda sānu sienas** ir apstrādātas ar augstas kvalitātes virsmas pārklājumu.

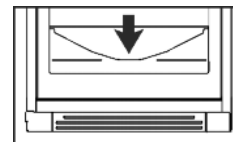


Tērauda kopšanas līdzekļi bojā virsmas.

- ▶ Noslaukiet **pārklātās durvju un sānu sienu virsmas**, kā arī **lakotās durvju un sānu sienu virsmas** vienīgi ar mīkstu un tīru drānu. Ja durvis ir ļoti netīras, izmantojiet nedaudz ūdens vai neitrālu tīrīšanas līdzekli. Pēc izvēles var izmantot arī mikrošķiedru drānu.

Neapstrādājiet uzrakstus uz krāsotām durvju virsmām ar asiem un berzējošiem līdzekļiem. Noslaukiet netīrumus ar mīkstu drānu un nelielu ūdens vai neitrāla tīrīšanas līdzekļa daudzumu.*

- ▶ **Novades atveres** tīrīšana: Nosēdumus noņemiet ar tievu priekšmetu, piemēram, ar vates kociņu.



- ▶ Lai tīrītu, lielāko daļu **aprīkojuma detaļu** var izjaukt: skatiet attiecīgo nodaļu.
- ▶ **Atvilktnes** tīriet ar remdenu ūdeni, kurā ieliets neliels daudzums trauku mazgāšanas šķidrums.
- ▶ **Pārējās aprīkojuma detaļas** var mazgāt trauku mazgājamā mašīnā.
- ▶ **Teleskopiskās slīdes** tīriet tikai ar mitru drānu. Zieģviela vadotnēs paredzēta eļļošanai un to nedrīkst notīrīt.

Pēc tīrīšanas:

- ▶ Ierīci un atsevišķās daļas nosusiniet.
- ▶ Ierīci atkal pieslēdziet un ieslēdziet. Kad temperatūra ir pietiekami zema:
 - ▶ Ievietojiet atpakaļ produktus.

6.4 Tehniskās apkopes dienests

Vispirms pārbaudiet, vai pats varat novērst kļūdu (skat. 7). Ja tas nav iespējams, tad vērsieties klientu apkalpošanas servisā. Adresi skatiet klātpievienotajā klientu apkalpošanas servisu sarakstā.

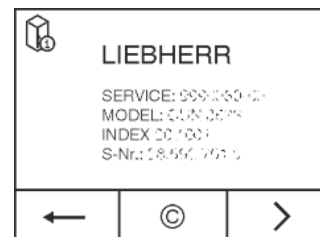


BRĪDINĀJUMS

- Savainošanās bīstamība, neprofesionāli veicot ierīces remontu!
- ▶ Remontdarbus un cita veida iejaukšanos ierīcē un elektro-pieslēgumā, kas nav konkrēti nosaukti nodaļā (skat. 6), ir jāveic tikai tehniskās apkopes dienestam.

Ierīces nosaukumu (modelis un indekss), servisa Nr. (serviss) un sērijas Nr. (S-Nr.) atlasiet ekrānā:

- ▶ Nospiediet izvēlni.
- ▶ Tik bieži spiediet navigācijas bultiņas, līdz parādās simbols ierīces informācija.
- ▶ Spiediet uz simbola ierīces informācija.
- ▷ Parāda ierīces informāciju.
- ▶ Pierakstiet ierīces informāciju.
- ▶ Lai nokļūtu sākuma ekrānā, nospiediet simbolu Atpakaļ.



- ▶ Aizveriet durvis.
- ▶ Sazinieties ar klientu apkalpošanas servisu un paziņojiet nepieciešamo ierīces informāciju.
- ▷ Tas nodrošina ātru un mērķtiecīgu servisu.
- ▶ Izpildiet pārējās klientu apkalpošanas servisa norādes.

Traucējumi

Alternatīvi ierīces informāciju var nolasīt datu plāksnītē:

- ▶ Ierīces nosaukumu Fig. 33 (1), servisa Nr. Fig. 33 (2) un sērījas Nr. Fig. 33 (3) nolasiet datu plāksnītē. Datu plāksnīte atrodas ierīces iekšpusē pa kreisi.

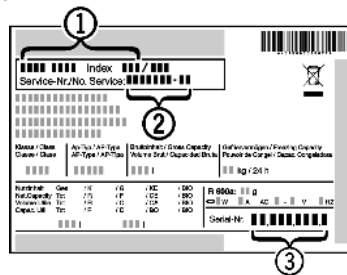


Fig. 33

Licences vienošanās:

- ▶ Izmantotās licences var apskatīt ar taustiņu ©.
- ▶ Nospiediet taustiņu ©.

7 Traucējumi

Jūsu iegādātās ierīces konstrukcija un izgatavošanas veids nodrošina tās ilgstošu kalpošanu un darbību bez traucējumiem. Ja tomēr ierīces darbībā ir novirzes, pārbaudiet, vai traucējumi nav radušies sakarā ar nepareizu lietošanu. Šādos gadījumos izdevumi par labošanu netiks kompensēti, pat ja nebūs beidzies garantijas laiks. Zemāk minētos traucējumus varat novērst patstāvīgi:

Ierīce nedarbojas.

- Ierīce nav ieslēgta.
- ▶ Ieslēdziet ierīci.
- Kontaktdakša nav kārtīgi iesprausta kontaktligzdā.
- ▶ Pārbaudiet kontaktdakšu.
- Kontaktdakšas drošinātājs nav kārtībā.
- ▶ Pārbaudiet drošinātāju.
- Ierīces kontaktdakša nav pareizi iesprausta ierīcē.
- ▶ Pārbaudiet ierīces kontaktdakšu.

Kompresors darbojas ilgi.

- Pie neliela aukstuma pieprasījuma kompresors pārslēdzas uz mazākiem apgriezieniem. Ja arī tādā veidā darbības laiks palielinās, enerģija tiek ietaupīta.
- ▶ Tas ir normāli enerģijas taupošiem modeļiem.
- SuperCool ir ieslēgts.
- ▶ Lai ātri atdzesētu pārtikas produktus, kompresors strādā ilgāk. Tas ir normāli.

Ierīce darbojas pārāk skaļi

- Kompresori ar regulējamu apgriezienu skaitu* atkarībā no apgriezienu skaita pakāpes var radīt dažādus neparastus trokšņus.
- ▶ Šāds troksnis ir normāls.

Kunkstēšana un šļakstīšanās

- Šādu troksni izraisa saldēšanas aģenti, kas plūst saldēšanas sistēmā.
- ▶ Šāds troksnis ir normāls.

Kluss klikšķis.

- Troksnis rodas vienmēr, kad saldēšanas agregāts (motors) automātiski ieslēdzas vai izslēdzas.
- ▶ Šāds troksnis ir normāls.

Dūkšana. Tā īslaicīgi ir nedaudz skaļāka, kad ieslēdzas saldēšanas agregāts (motors).

- Ja ir ieslēgts režīms SuperCool vai nesen ir ielikti produkti, vai durvis ilgāku laiku bijušas atvērtas, sasaldēšanas jauda tiek automātiski palielināta.
- ▶ Šāds troksnis ir normāls.
- Apkārtējās vides temperatūra ir par augstu.
- ▶ Problēmu risinājums: (skat. 1.2)

Dziļa dūkšana.

- Troksnis rodas no ventilatora gaisa vēsmas.
- ▶ Šāds troksnis ir normāls.

Vibrāciju trokšņi

- Ierīce nestāv stabili uz pamatnes. Tādējādi priekšmeti un blakus esošās mēbeles tiek pakļautas strādājošā dzesēšanas agregāta vibrācijai.
- ▶ Izlīdziniet ierīci ar kājiņām.
- ▶ Pudeles un traukus atbīdīet vienu no otra.

Ekrānā parāda DEMO. Papildus notiek laika atpakaļskaitīšana.

- Demonstrācijas režīms ir aktivizēts.
- ▶ Nospiediet OFF.

Ekrānā labajā augšējā stūrī parāda DEMO.

- Demonstrācijas režīms ir aktivizēts.
- ▶ Atvienojiet kontaktdakšu no elektrotīkla.
- ▶ Atkal pievienojiet kontaktdakšu elektrotīklam.
- ▶ Ekrānā parāda DEMO. Papildus notiek laika atpakaļskaitīšana.
- ▶ Nospiediet OFF.

Ierīces virsma ir silta*.

- Saldēšanas sistēmas siltums tiek izmantots kondensāta novēršanai.
- ▶ Tas ir normāli.

Temperatūra nav pietiekoši zema.

- Ierīces durvis nav kārtīgi aizvērtas.
- ▶ Aizveriet ierīces durvis.
- Nav pietiekošas ventilācijas.
- ▶ Atbrīvojiet un notīriet ventilācijas režģi.
- Apkārtējās vides temperatūra ir par augstu.
- ▶ Problēmu risinājums: (skat. 1.2)
- Ierīce tika pārāk bieži vai pārāk ilgi turēta atvērta.
- ▶ Nogaidiet, vai nepieciešamā temperatūra uzstādās pati par sevi. Ja ne, tad vērsieties klientu apkalpošanas dienestā (skat. 6)
- Nepareizi uzstādīta temperatūra.
- ▶ Uzstādiet zemāku temperatūru un pēc 24 stundām pārbaudiet.
- Ierīce atrodas pārāk tuvu kādam siltuma avotam (plītij, apsildes avotam utt).
- ▶ Mainiet ierīces vai siltuma avota atrašanās vietu.

Nedeg iekšējais apgaismojums.

- Ierīce nav ieslēgta.
- ▶ Ieslēdziet ierīci.
- Durvis bija vaļā ilgāk par 15 min.
- ▶ Iekšējais apgaismojums automātiski izslēdzas ar atvērtām durvīm pēc apm. 15 min.
- Ir bojāts LED apgaismojums vai pārsegs:



BRĪDINĀJUMS

- Savainojumu bīstamība no elektriskās strāvas trieciena! Zem apvalka atrodas strāvu vadošas daļas.
- ▶ Iekšējā apgaismojuma gaismas diodes maina vai remontē tikai tehniskās apkopes serviss vai tam apmācīts speciālists.



BRĪDINĀJUMS

- Savainošanās risks, ko rada LED lampiņa! LED apgaismojuma gaismas intensitāte atbilst riska grupai RG 2.
- Ja pārsegs ir bojāts:
- ▶ Neskatieties ar optiskām lēcām no tiešā tuvuma taisni apgaismojumā. Tādējādi var traumēt acis.

Durvju blīvējums ir bojāts, vai tas jānomaina citu iemeslu dēļ.

- Durvju blīvējumu var nomainīt. To var nomainīt bez papildu palīginstrumentiem.
- ▶ Vērsieties klientu apkalpošanas dienestā (skat. 6) :

Ierīce ir apledojusī vai rodas ūdens kondensāts.

→ Durvju blīvējums var būt izslīdējis no rievās.

- ▶ Pārbaudiet, vai durvju blīvējums ir pareizi novietots rievā.


8 Ziņojumi

Kļūdu ziņojumus un atgādinājumus parāda ar skaņas signālu un ekrāna ziņojumu. Skaņas signāls pastiprinās un kļūst skaļāks kļūdu ziņojumu gadījumā. Tikai pēc ziņojuma apstiprināšanas skaņas signāls apklust. Augstākās prioritātes ziņojumus attēlo vispirms, ja vienlaikus rodas vairāki ziņojumi. Katrs ziņojums atsevišķi jāapstiprina.

Kamēr ir aktīvs kāds ziņojums vai kļūda nav novērsta, ziņojums saglabājas izvēlnes lauciņā.

Norāde

Ziņojuma detaļas var atkārtoti parādīt izvēlnes lauciņā.

- ▶ Nospiediet izvēlni.
- ▶ Spiediet uz simbola Ziņojumi. 
- ▶ Spiežot uz ziņojuma, indikators pāriet uz nākamo. Pēc pēdējā aktīvā ziņojuma indikators pāriet uz sākuma ekrānu.

Durvju trauksmes signāls

Ja durvis ir atvērtas ilgāk par 60 sekundēm, atskan brīdinājuma signāls. Indikatorā parādās simbols durvju trauksmes signāls. Brīdinājuma signāls automātiski apklust, kad durvis tiek aizvērtas.

Brīdinājuma signālam ar atvērtām durvīm var izslēgt skaņu. Skaņas izslēgšana darbojas tik ilgi, cik ilgi durvis ir atvērtas.

- ▶ Spiediet uz simbola durvju trauksmes signāls.
- ▷ Durvju trauksmes signāls apklust.
- ▷ Indikators pāriet uz sākuma ekrānu.
- ▶ Aizveriet durvis.

Ierīces kļūda

Atskan brīdinājuma signāls. Indikatorā parādās simbols Ierīces kļūda ar piederīgo kļūdas kodu.

Ierīces detaļa uzrāda kļūdu.

- ▶ Atveriet durvis.
- ▶ Pierakstiet kļūdas kodu.
- ▶ Spiediet uz simbola Ierīces kļūda.
- ▷ Brīdinājuma signāls apklust. Indikators pāriet uz sākuma ekrānu.
- ▶ Aizveriet durvis.
- ▶ Vērsieties klientu apkalpošanas servisā (skat. 6).

Pārējie ziņojumi



FreshAir filtra nomaiņa (skat. 6)



Ventilācijas režģa tīrīšana (skat. 6)

9 Eksploatācijas pārtraukšana

9.1 Ierīces izslēgšana


Norāde

Ja nav iespējams izslēgt ierīci, tad ir aktivizēta bērnu drošības funkcija.

- ▶ Deaktivizējiet bērnu drošības funkciju (skat. 5.2.2).

9.1.1 Ierīces izslēgšana, izmantojot izvēlni

Izslēdz visu ierīci. Ekrāns kļūst melns.


- ▶ Nospiediet izvēlni.
- ▶ Tik bieži spiediet navigācijas bultiņas, līdz parādās gaidstāves simbols. 
- ▶ OK nospiediet.
- ▷ Gaidstāves simbols parādās, mirgojot visā ekrānā. Visa ierīce ir izslēgta.
- ▷ Pēc 10 minūtēm gaidstāves simbols kļūst neaktīvs.

9.1.2 Ierīces izslēgšana, izmantojot ledusskapja nodalījuma lauciņu

Ekrāns paliek ieslēgts.

- ▶ Spiediet uz ledusskapja nodalījuma lauciņa.
- ▶ Nospiediet plusu.
- ▷ Pēc visaugstākās temperatūras izvēles, atkārtoti nospiežot, plusa simbols kļūst neaktīvs. Indikatorā parādās gaidstāves simbols.
- ▶ Nospiediet OK.
- ▷ Ledusskapja nodalījuma lauciņā parāda gaidstāves simbolu.
- ▷ Ierīce ir izslēgta, ekrāns paliek ieslēgts.

9.2 Izņemšana no eksploatācijas

- ▶ Iztukšojiet ierīci.
- ▶ Izslēdziet ierīci (skat. 9).
- ▶ Atvienojiet kontaktdakšu no elektrotīkla.
- ▶ Ja nepieciešams, atvienojiet kontaktdakšu no ierīces: izņemiet un vienlaikus virziet no kreisās uz labo pusi. 
- ▶ Iztīriet ierīci (skat. 6.3).
- ▶ Durvis atstājiet atvērtas, lai neveicinātu sliktu smaku rašanos ierīcē.

10 Ierīces utilizācija

Daudzi ierīces materiāli joprojām ir vērtīgi, tādēļ veci ledusskapji jāutilizē atsevišķi no nešķirotiem atkritumiem. Nolietotu ierīču utilizācija jāveic speciālistiem un atbilstoši attiecīgajā vietā spēkā esošajiem priekšrakstiem un likumiem.



Transportējot nolietoto ierīci, nesabojājiet dzesēšanas sistēmu, lai tur esošais aukstuma aģents (norādes uz datu plāksnītes) un eļļa nevarētu nekontrolēti izplūst.

- ▶ Ierīces neitralizēšana.
- ▶ Atvienojiet kontaktdakšu no elektrotīkla.
- ▶ Pārgrieziet vadu.



Liebherr-Hausgeräte Ochsenhausen GmbH

Memminger Straße 77-79

88416 Ochsenhausen

Deutschland

home.liebherr.com