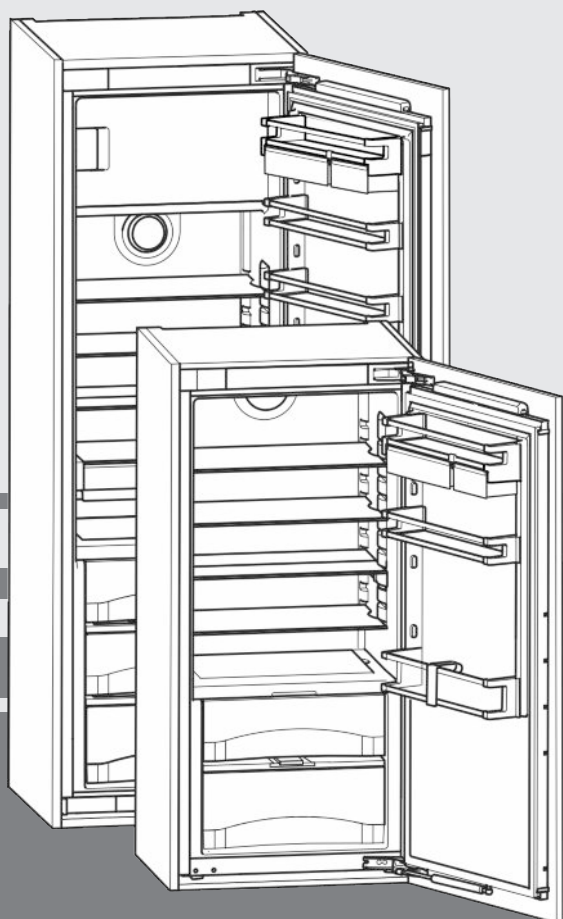


Lietošanas pamācība

iebūvējams ledusskapis ar "BioFresh"

LV



20181031 **7086518 - 01**

IKB/ IKBP

LIEBHERR

Saturs

1	Ierīces pārskats	2
1.1	Ierīces un aprīkojuma pārskats.....	2
1.2	Ierīces izmantošanas sfēra.....	2
1.3	Atbilstības sertifikāts.....	3
1.4	Produkta dati.....	3
1.5	Enerģijas taupīšana.....	3
2	Vispārējie drošības norādījumi	3
3	Vadības un indikācijas elementi	4
3.1	Vadības un kontroles elementi.....	4
3.2	Temperatūras indikators.....	4
4	Ekspluatācijas uzsākšana	5
4.1	Ierīces ieslēgšana.....	5
5	Lietošana	5
5.1	Bērnu drošības funkcija.....	5
5.2	Durvju trauksmes signāls.....	5
5.3	Ledusskapja nodalījums.....	5
5.4	"BioFresh" nodalījums.....	7
5.5	Saldētavas nodalījums*.....	9
6	Apkope	10
6.1	Atkausēšana.....	10
6.2	Ierīces tīrīšana.....	11
6.3	Tehniskās apkopes dienests.....	11
7	Traucējumi	11
8	Ekspluatācijas pārtraukšana	12
8.1	Ierīces izslēgšana.....	12
8.2	Izņemšana no ekspluatācijas.....	12
9	Ierīces utilizācija	13

Ražotājs nemītīgi strādā pie visu tipu un modeļu uzlabošanas. Tādēļ ceram uz jūsu izpratni un paturam tiesības veikt izmaiņas formā, aprīkojumā un tehnoloģijā.

Par visām jaunās ierīces priekšrocībām uzzināsi, rūpīgi izlasot šajā lietošanas pamācībā sniegtos norādījumus.

Šī pamācība ir sagatavota vairākiem modeļiem vienlaicīgi, tādēļ iespējama zināma nesakrītība. Nodaļas, kas attiecas uz konkrētām ierīcēm, apzīmētas ar zvaigznīti (*).

Lietošanas norādījumi ir apzīmēti ar ►, lietošanas rezultāti ar ▷.

1 Ierīces pārskats

1.1 Ierīces un aprīkojuma pārskats

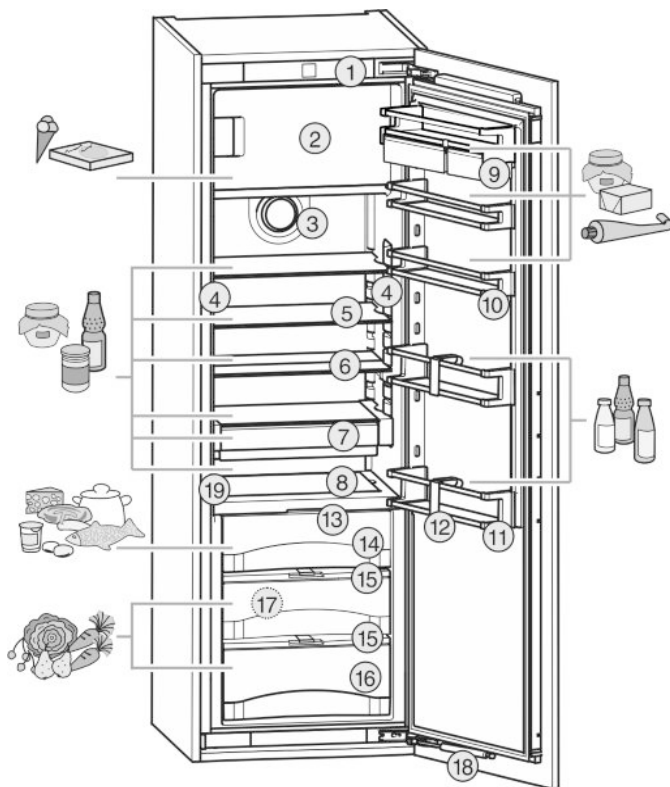


Fig. 1

- | | |
|-------------------------------------|---|
| (1) Vadības un kontroles elementi | (11) Pudeļu plaukts |
| (2) Saldētavas nodalījums | (12) Pudeļu turētājs |
| (3) Ventilators | (13) LED apgaismojums BioFresh nodalījumā |
| (4) LED gaismas kolonna, abās pusēs | (14) Funkcija DrySafe |
| (5) Plaukts | (15) Fruit & Vegetable-Safe vāks |
| (6) Plaukts, regulējama lieluma | (16) Fruit & Vegetable-Safe vāks |
| (7) VarioSafe* | (17) Izplūdes atvere |
| (8) Maināma pudeļu novietne* | (18) Durvju amortizators |
| (9) VarioBox | (19) Datu plāksnīte |
| (10) Konservu plaukts | |

Norāde

- Pārtikas produktus ievieto, kā parādīts attēlā. Tad ierīce darbosies, taupot enerģiju.
- Plaukti, atvilktnes vai kastes stāvoklī piegādes laikā ir izvietotas optimālai energoefektivitātei.

1.2 Ierīces izmantošanas sfēra

Noteikumiem atbilstoša lietošana

Ierīce ir piemērota vienīgi pārtikas produktu atdzesēšanai mājas vai māsaimniecībai līdzīgā vidē. Tas attiecas, piem., uz lietošanu.

- personiskajās virtuvēs, brokastu pansijās,
- viesu uzņemšanai lauku mājās, viesnīcās, moteļos un citās naktsmītnēs,
- pārtikas piegādei un līdzīgiem pakalpojumiem vairumtirgotavās.

Lietošana citiem mērķiem nav pieļaujama.

Paredzamā nepareizā lietošana

Šāda lietošana ir nepārprotami aizliegta:

- medikamentu, asins plazmas, laboratorijas preparātu vai tamlīdzīgu vielu un produktu saskaņā ar medicīnas produktu direktīvu 2007/47/EK uzglabāšana un atdzesēšana.
- izmantošana sprādzienbīstamās zonās

Ierīces ļaunprātīga izmantošana var radīt bojājumus ievietotajām precēm vai izraisīt to pilnīgu sabojāšanos.

Klimata klases

Ierīces parametri ir aprēķināti tā, lai atbilstu noteiktām vides temperatūras robežām, atkarībā no klimata klases. Klimata klase, kurai paredzēta Jūsu iegādātā ierīce, norādīta datu plāksnītē.

Norāde

- Lai nodrošinātu nevainojamu darbību, ievērojiet norādīto vides temperatūru.

Klimata klase	atbilstoši vides temperatūrai
SN	10 °C līdz 32 °C
N	16 °C līdz 32 °C
ST	16 °C līdz 38 °C
T	16 °C līdz 43 °C

1.3 Atbilstības sertifikāts

Saldēšanas sistēmas hermētiskums ir pārbaudīts. Ierīce iebūvētā stāvoklī atbilst speciālajiem drošības noteikumiem, kā arī Direktīvu 2014/35/ES, 2014/30/ES, 2009/125/ES, 2011/65/ES un 2010/30/EU prasībām.

BioFresh nodalījums atbilst aukstās glabāšanas nodalījuma prasībām saskaņā ar standartu DIN EN 62552.

1.4 Produkta dati

Produkta dati ir pievienoti ierīcei saskaņā ar Regulu (ES) 2017/1369. Pilnīga produkta datu lapa ir pieejama Liebherr tīmekļa vietnē lejupielādes daļā.

1.5 Enerģijas taupīšana

- Centieties vienmēr nodrošināt labu gaisa cirkulāciju. Neaizsedziet ventilācijas atveres vai režģi.
- Ventilatora režģis vienmēr jātur neapklāts.
- Nenovietojiet ierīci vietā, kas nav pasargāta no tiešajiem saules stariem, atrodas tuvu plītij, radiatoriem u. tml.
- Enerģijas patēriņš ir atkarīgs no uzstādīšanas apstākļiem, piem., apkārtējās vides temperatūras (skat. 1.2). Ja apkārtējās vides temperatūra atšķiras no standarta temperatūras 25 °C, enerģijas patēriņš var mainīties.
- Turiet ierīci atvērtu pēc iespējas īsāku brīdi.
- Jo zemāka temperatūra tiek iestatīta, jo lielāks ir elektroenerģijas patēriņš.
- Sašķirojiet uzglabājamus pārtikas produktus (skat. 1).
- Visus pārtikas produktus uzglabājiet kārtīgi iesaiņotus un apklātus. Tādējādi tiek novērsta sarmas veidošanās.

- Pārtikas produktus izņemiet tikai tik ilgi, cik nepieciešams, lai tie pārāk nesasiltu.
- Siltu ēdienu ievietošana: pirms tam atdzesējiet līdz istabas temperatūrai.
- Saldētos produktus atkausējiet ledusskapja nodalījumā.*
- Ja ierīcē ir bieza sarmas kārtiņa: atkausējiet ierīci.*
- Ilgāka atvaļinājuma laikā iztukšojiet un izslēdziet ledusskapja nodalījumu.

2 Vispārējie drošības norādījumi

Bīstamība lietotājam:

- Šo ierīci var lietot bērni, kā arī personas ar samazinātām fiziskām, uztveres un garīgām spējām vai pieredzes un zināšanu trūkumu, ja viņi tiek uzraudzīti vai attiecīgi ir apmācīti par drošu ierīces lietošanu un saprot no tās izrietošos riskus. Bērni nedrīkst spēlēties ar ierīci. Tīrīšanu un lietotāja veiktus apkopes darbus bērni nedrīkst veikt, ja viņi netiek uzraudzīti. Bērni vecumā no 3 līdz 8 gadiem drīkst ievietot ierīcē un izņemt no ierīces produktus. Bērni, kas jaunāki par 3 gadiem, jāargā no ierīces, ja viņi pastāvīgi netiek uzraudzīti.
- Ja ierīce tiek atvienota no strāvas, atvienošanu vienmēr veiciet, ņemot aiz kontaktdakšas. Nevelciet aiz kabeļa.
- Ja ierīce sabojājusies, izvelciet kontaktdakšu vai izslēdziet drošinātāju.
- Nesabojājiet strāvas vadu. Nelietojiet ierīci ar bojātu strāvas vadu.
- Remontu, iekļaušanu ierīcē un strāvas pieslēguma vada maiņu veic tikai klientu apkalpošanas serviss vai arī šim nolūkam apmācīti speciālisti.
- Ierīci iebūvējiet, pieslēdziet un utilizējiet tikai saskaņā ar norādījumiem.
- Ierīci darbiniet tikai iebūvētā stāvoklī.
- Saglabājiet šo lietošanas pamācību un iepazīstiniet ar to arī citus ierīces īpašniekus un lietotājus.
- Speciālās spuldzes, piem., LED spuldzes ierīcē ir paredzētas tās iekštelpas apgaismojumam un nav piemērotas telpu apgaismojumam.

Ugunsgrēka bīstamība:

- Ierīcē izmantotais saldēšanas aģents R 600a ir videi nekaitīgs, taču ugunsnedrošs. Izplūdis saldēšanas aģents var aizdegties.
 - Nepieļaujiet saldēšanas sistēmas caurulīšu sabojāšanu.
 - Ierīces iekšpusē nelietojiet atvērtu liesmu vai aizdegšanās avotus.
 - Ierīces iekšpusē nelietojiet elektriskas iekārtas (piemēram, tvaika tīrīšanas iekārtas, sildītājus, saldējuma gatavotāju utt.).

Vadības un indikācijas elementi

- Ja saldēšanas aģents izplūst: Novērsiet atklātas uguns vai aizdegšanās avotu tuvumu izplūdes vietai. Izvēdiniet telpu. Informējiet klientu apkalpošanas dienestu.
- Neuzglabājiet ierīcē sprāgstošas vielas vai aerosola baloniņus ar vielām, kas deg vai izplešas, piem., butānu, propānu, pentānu u. tml. Šādas vielas atpazīsiet pēc norādēm par saturu vai atklātas liesmas simbola uz baloniņa. Ja šādas gāzes izplūst, nonākot saskarē ar ierīces elektriskajām daļām, tās var uzliesmot.
- Alkoholiskos dzērienus vai citus alkoholu saturošus iepakojumus uzglabājiet tikai cieši aizvērtā traukā. Eventuāli izliets alkohols, nonākot saskarē ar ierīces elektriskajām daļām, var uzliesmot.

Nokrišanas un apgāšanās bīstamība:

- Ierīces cokolu, atvilktnes, durvis utt. neizmantojiet kā pakāpienus vai balstus. Īpaši tas attiecas uz bērniem.

Saindēšanās bīstamība ar pārtikas produktiem:

- Neēdiet pārtikas produktus ar notecējušu lietošanas termiņu.

Apsaldējumu, kurluma sajūtas un sāpju bīstamība:

- Izvairieties no ilgstoša ādas kontakta ar aukstām virsmām vai atdzesētiem/sasaldētiem produktiem vai veiciet aizsardzības pasākumus, piem., izmantojiet cimds. Pēc saldējuma, it īpaši augļūdeņu saldējuma, vai ledus gabaliņu izņemšanas no saldētavas, nelietojiet tos uzturā uzreiz, pārāk aukstus.

Šādi varat gūt savainojumus un sabojāt ierīci:

- Karsts tvaiks var radīt savainojumus. Atkausēšanai nelietojiet elektriskās sildierīces vai tvaika tīrīšanas ierīces, atklātu uguni vai atkausēšanu paātrinošus aerosolus.
- Ledus noņemšanai neizmantojiet asus priekšmetus.

Saspiešanas risks:

- Atverot un aizverot durvis, nelieciet rokas šarnīros. Var notikt pirkstu iespiešana.

Ierīces simboli:



Simbols var atrasties uz kompresora. Tas attiecas uz eļļu kompresorā un norāda uz šādu risku: pēc norīšanas un iekļūšanas elpvados var būt nāvējošs. Šai norādei ir nozīme tikai attiecībā uz otrreizēju pārstrādi. Parastā darba režīmā riska nav.



Šāda vai līdzīga uzlīme var atrasties ierīces mugurpusē. Tas attiecas uz putām noklātajiem paneļiem durvīs un/vai korpusā. Šai norādei ir nozīme tikai attiecībā uz otrreizēju pārstrādi. Nenoņemiet šo uzlīmi.

Pievērsiet uzmanību specifiskiem norādījumiem pārējās nodaļās:

	BĪSTAMĪBA	nozīmē tiešu bīstamu situāciju, kuras sekas ir nāve vai smagi ķermeņa ievainojumi, ja tie netiek novērsti.
	BRĪDINĀJUMS	nozīmē bīstamu situāciju, kuras sekas var būt nāve vai smagi ķermeņa ievainojumi, ja tie netiek novērsti.
	UZMANĪBU	nozīmē bīstamu situāciju, kuras sekas var būt viegli vai vidēji ķermeņa ievainojumi, ja tie netiek novērsti.
	IEVĒRĪBAI	nozīmē bīstamu situāciju, kuras sekas varētu būt mantas bojājumi, ja tie netiek novērsti.
	Norāde	nozīmē noderīgus norādījumus un padomus.

3 Vadības un indikācijas elementi

3.1 Vadības un kontroles elementi

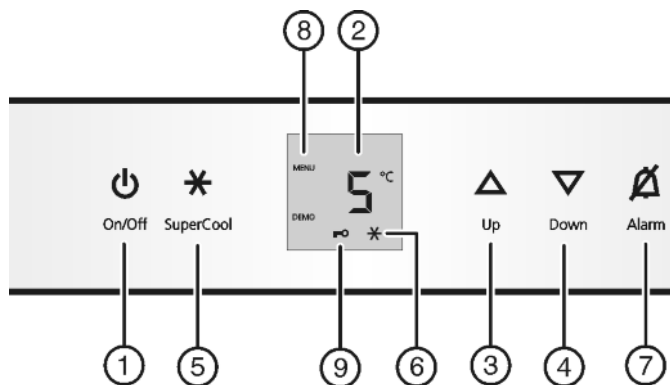


Fig. 2

- | | |
|-----------------------------|--|
| (1) Poga On/Off | (6) Simbols SuperCool |
| (2) Temperatūras indikators | (7) Brīdinājuma poga |
| (3) Regulēšanas poga Up | (8) Simbols Menu |
| (4) Regulēšanas poga Down | (9) Aizslēga pret bērnu piekļūšanu simbols |
| (5) Poga SuperCool | |

3.2 Temperatūras indikators

Parastā darba režīmā tiek parādīta:

- vidējā ledusskapja nodalījuma temperatūra

Šādi indikatori norāda uz traucējumu. Iespējamie iemesli un darbības to novēršanai: (skat. 7).

- F0 līdz F9

4 Ekspluatācijas uzsākšana

4.1 Ierīces ieslēgšana

Pirms pirmreizējās produktu ievietošanas ieslēdziet ierīci apm. 2 stundas iepriekš.*

- ▶ Atveriet durvis.
- ▶ nospiediet pogu On/Off *Fig. 2 (1)*.
- ▷ Temperatūras indikatorā redzama iestatītā temperatūra.
- ▷ Iekšējais apgaismojums deg, kad durvis ir atvērtas.
- ▷ Kad displejā parāda «DEMO», ir aktivizēts demonstrācijas režīms. Vērsieties klientu apkalpošanas dienestā.

5 Lietošana

5.1 Bērnu drošības funkcija

Ar bērnu drošības funkciju jūs varat būt pārliecināti, ka bērni rotaļājoties nejauši neizslēgs ierīci.



5.1.1 Aizslēga pret bērnu piekļūšanu regulēšana

- ▶ Aktivizējiet regulēšanas režīmu: spiediet pogu SuperCool *Fig. 2 (5)* apmēram 5 sekundes.
- ▷ Indikatorā redzams **c**.
- ▶ Lai apstiprinātu, īsi nospiediet pogu SuperCool *Fig. 2 (5)*. Ja indikatorā redzams **cl**:
- ▶ Lai ieslēgtu aizslēgu pret bērnu piekļūšanu, īsi nospiediet pogu SuperCool *Fig. 2 (5)*.



- ▷ Mirdz aizslēga pret bērnu piekļūšanu simbols *Fig. 2 (9)*. Indikatorā mirgo **c**.
 - Ja indikatorā redzams **cl**:
 - ▶ Lai izslēgtu aizslēgu pret bērnu piekļūšanu, īsi nospiediet pogu SuperCool *Fig. 2 (5)*.
 - ▷ Aizslēga pret bērnu piekļūšanu simbols *Fig. 2 (9)* nodziest. Indikatorā mirgo **c**.
 - ▶ Regulēšanas režīma izslēgšana: nospiediet pogu On/Off *Fig. 2 (1)*
- vai-**
- ▶ gaidiet 5 minūtes.
 - ▷ Temperatūras indikatorā atkal redzama temperatūra.

5.2 Durvju trauksmes signāls

Ledusskapja nodalījumam

Ja durvis ir atvērtas ilgāk par 60 sekundēm, atskan brīdinājuma signāls.

Brīdinājuma signāls automātiski apklust, kad durvis tiek aizvērtas.



5.2.1 Durvju signāla skaņas izslēgšana

Skaņas signālam pie atvērtām durvīm var izslēgt skaņu. Skaņas noslēgšana darbojas tik ilgi, cik ilgi durvis ir atvērtas.

- ▶ Nospiediet pogu Alarm *Fig. 2 (7)*.
- ▷ Durvju signāls apklust.

5.3 Ledusskapja nodalījums

Pateicoties dabīgajai gaisa cirkulācijai, ledusskapja nodalījumā ir noregulējušās dažādas temperatūras zonas. Tieši virs BioFresh nodalījuma sadalošās plāksnes un pie aizmugurējās

sienas ir viszemākā temperatūra. Augšējā priekšējā daļā un durvīs ir vissiltākais gaiss.

5.3.1 Pārtikas produktu atdzesēšana

- ▶ Augšējā un durvju nodalījumā ievietot sviestu un konservus. (skat. 1)
- ▶ Produktu iepakojšanai izmantot vairākkārt izmantojamus plastmasas, metāla, alumīnija, stikla traukus un foliju.
- ▶ Produktus, kas viegli zaudē garšu vai uzsūc smaržas, kā arī šķidrumus, vienmēr turiet noslēgtos traukos vai pārklātus.
- ▶ Ledusskapja nodalījuma priekšējo virsmu izmantojiet dzesēšanai paredzēto produktu novietošanai tikai uz īsu brīdi, piem., ja veicat produktu pārkārtošanu vai šķirošanu. Taču neatstājiet dzesējamus produktus stāvus, jo, aizverot durvis, tos var iebīdīt dziļāk vai apgāzt.
- ▶ Neuzglabājiet pārtikas produktus pārāk blīvi, lai gaiss varētu brīvi cirkulēt.

5.3.2 Temperatūras regulēšana

Temperatūra ir atkarīga no šādiem faktoriem:

- durvju atvēršanas biežums
- telpas temperatūra, kur uzstādīta ierīce
- produktu veids, temperatūra un daudzums

Temperatūra ir iestatāma no 9 °C līdz 3 °C, ieteicamā 5 °C.

Saldētavas nodalījumā stabilizējas vidējā temperatūra apm. -18 °C.*

Norāde

Ja temperatūrai ir jābūt zemākai par 3 °C:

- ▶ Ledusskapja nodalījuma temperatūru noregulējiet uz 3 °C.
- ▶ BioFresh temperatūru noregulējiet starp **b4** (nedaudz zemāka) un **bl** (viszemākā) (skat. 5.4)

- ▶ Augstākas temperatūras iestatīšana: Nospiediet pogu Up *Fig. 2 (3)*.
- ▶ Zemākas temperatūras iestatīšana: Nospiediet pogu Down *Fig. 2 (4)*.
- ▷ Pirmo reizi nospiežot pogu, temperatūras indikatorā mirgo līdzšinējā iestatītā temperatūra.
- ▶ Mainīt temperatūru pa 1 °C pakāpēm: Īsi nospiežot pogu BioCool.
- ▶ Temperatūras nepārtraukta mainīšana: Turiet pogu nospiežot.
- ▷ Uzstādīšanas laikā, temperatūras vērtība tiks norādīta mirgojot.
- ▷ Apm. 5 sek. pēc pēdējā spiediena uz taustiņa, tiks norādīta faktiskā temperatūra. Temperatūra pamazām stabilizēsies atbilstoši jaunajam iestatījumam.

5.3.3 SuperCool

Kad ir iestatīts režīms SuperCool, ledusskapja nodalījums darbojas ar vislielāko atdzesēšanas jaudu. Tādā veidā Jūs iegūstat zemāku dzesēšanas temperatūru. Izmantojiet režīmu SuperCool, lai ātri atdzesētu lielu pārtikas produktu apjomu.



Kad ir ieslēgts SuperCool režīms, var darboties ventilators*. Ierīce strādā ar maksimālu aukstuma jaudu, tāpēc aukstuma agregāta darbības trokšņi var būt pārejoši skaļāki.

Režīmā SuperCool ierīce patērē vairāk enerģijas.

Dzesējiet ar SuperCool

- ▶ Īsi nospiežot pogu SuperCool *Fig. 2 (5)*.
- ▷ Indikatorā izgaismojas simbols SuperCool *Fig. 2 (6)*.
- ▷ Temperatūra ledusskapja nodalījumā nokritis līdz viszemākajam līmenim. SuperCool ir ieslēgts.
- ▷ Pēc 12 stundām "SuperCool" izslēdzas automātiski. Ierīce strādā parastā enerģiju taupošā darba režīmā.

Lietošana

SuperCool priekšlaicīga izslēgšana

- ▶ Īsi nospiežot pogu SuperCool Fig. 2 (5).
- ▷ Indikatorā izdzies simbols SuperCool Fig. 2 (6).
- ▷ SuperCool ir izslēgts.

5.3.4 Plaukti

Plauktu pārlikšana vai izņemšana

Plaukti ar drošības slēgiem ir aizsargāti pret nevēlamu izvilšanu.

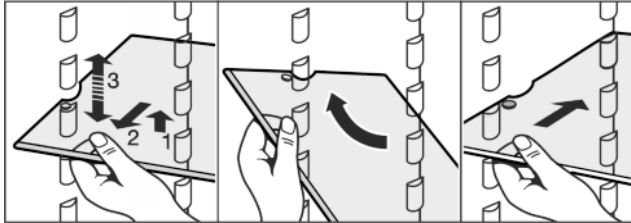
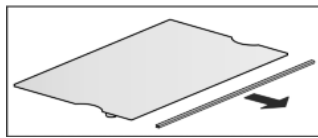


Fig. 3

- ▶ Paceliet plauktu un pavelciet mazliet uz priekšu.
- ▶ Noregulējiet plaukta augstumu. Šim nolūkam pārbīdriet rievas gar atbalstiem.
- ▶ Pirms ventilatora var iebīdīt tikai īsu plauktu.*
- ▶ Lai pilnīgi izņemtu plauktu, novietojiet to slīpi un izvelciet uz priekšu.
- ▶ Plauktu ievietojiet atpakaļ vajadzīgajā augstumā. Drošības slēgiem jāreda uz leju un jāatrodas aiz priekšējās balstvirsmas.

Plauktu izjaukšana

- ▶ Ja nepieciešams tīrīt plauktus, tos var izjaukt.



5.3.5 Izmantot maināmos plauktus

- ▶ Maināmos plauktus pabīdriet apakšā, vadoties pēc zīmējuma.

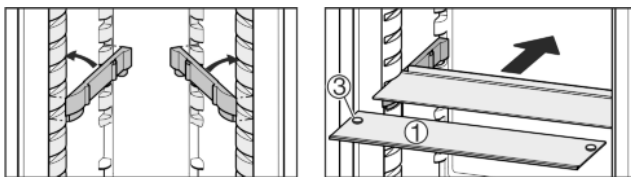
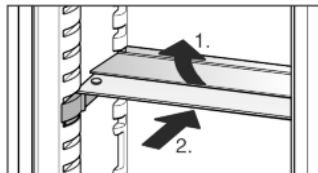


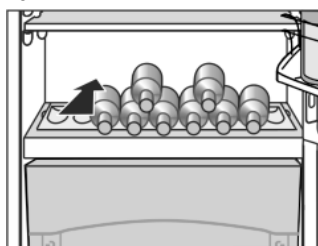
Fig. 4

- ▶ Stikla plauktam (1) ar izvelkamiem aizmūriem jāatrodas priekšpusē tā, lai aizmūri (3) būtu vērsti uz leju.
- ▶ Nenostipriniet pievienotās slīdes un maināmos plauktus ierīcēm ar saldētavas nodalījumu pirms ventilatora.*

5.3.6 Maināmas pudeļu novietnes lietošana*

Dzesēšanas nodalījumā var pēc vēlēšanās pielietot integrētu plauktiņu pudelēm vai stikla plauktu:

- ▶ Pudeļu novietnes izmantošana: stikla plauktu uzglabāriet zem pudeļu novietnes.
- ▶ Pudeles novietot ar aizmūri pret pretējo sienu. Ja pudeles izvirsās uz āru pāri pudeļu plauktiņam:



- ▶ durvju apakšējo plauktu pacelt vienu pozīciju augstāk.

5.3.7 VarioSafe*

VarioSafe sniedz vietu maziem pārtikas produktiem un iepakojumiem, tūbiņām un glāzēm.

VarioSafe lietošana*

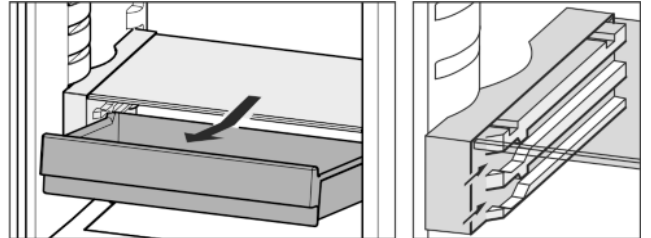
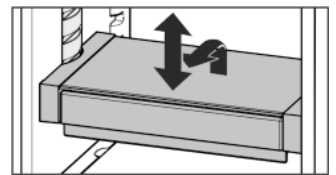


Fig. 5

- ▶ VarioSafe atvilktni var izņemt un iebīdīt divos dažādos augstumos.
- ▶ Turklāt var mainīt pašas VarioSafe atvilktnes augstumu.
- ▶ Lai pilnīgi izņemtu, novietojiet slīpi un pavelciet uz priekšu.



VarioSafe izjaukšana*

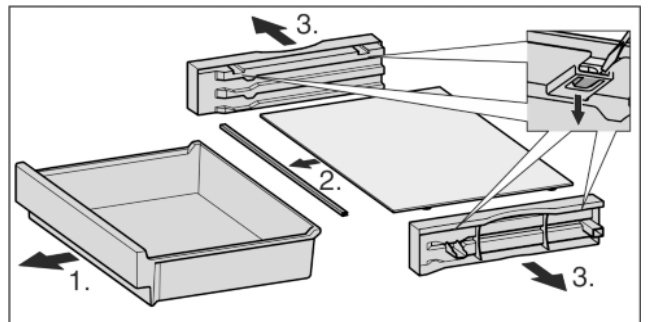


Fig. 6

- ▶ Lai veiktu tīrīšanu, VarioSafe var izjaukt.

5.3.8 Druvju plaukts

Durvju plauktu nomaīņa

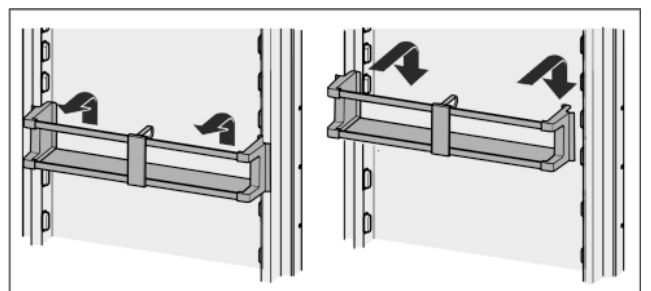


Fig. 7

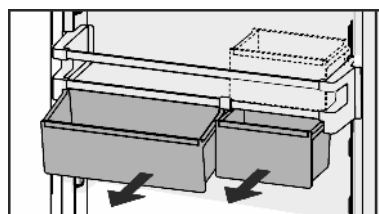
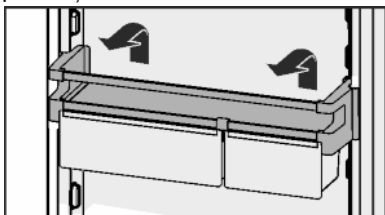


Fig. 8

Izmantot var kā vienu, tā arī abas kastes. Ja ir jāievieto īpaši augstas pudeles, pāri pudelju plauktam iekabiniet tikai vienu kasti. Otru kasti novietojiet plauktiņā.

- Kastu pārlīkšana: izņemiet, bīdot uz augšu, un atkal ievietojiet vēlamajā vietā.



Durvju plauktu izjaukšana

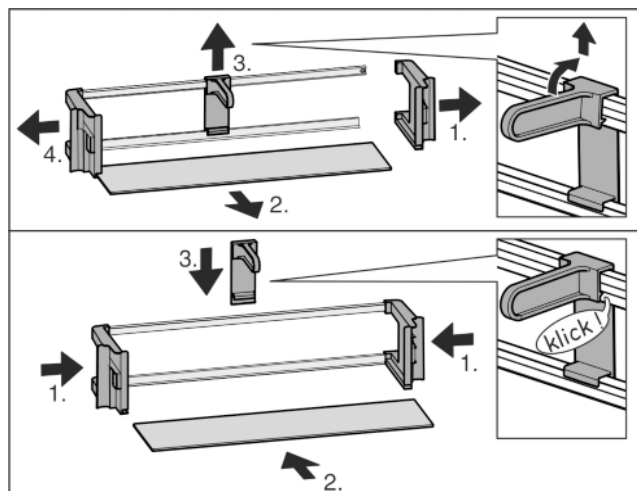


Fig. 9

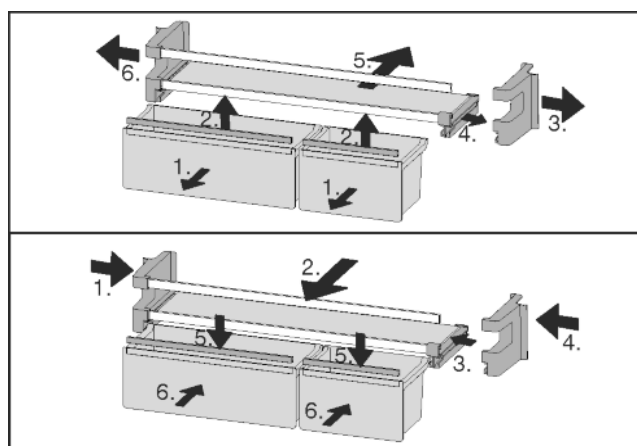
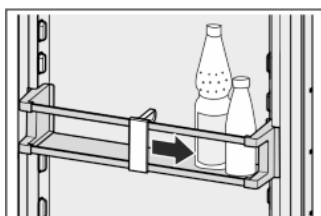


Fig. 10

- Ja nepieciešams tīrīt durvju plauktus, tos var izjaukt.

5.3.9 Pudeļu turētāja lietošana

- Lai pudeles neapgāztos, pārbīdriet pudeļu turētāju.



5.3.10 Sviesta trauks

Sviesta trauka atvēršana / aizvēršana

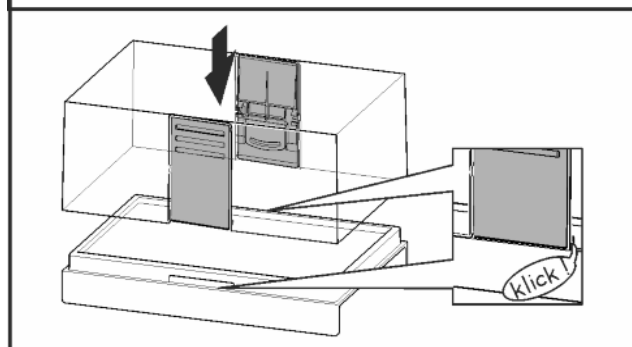
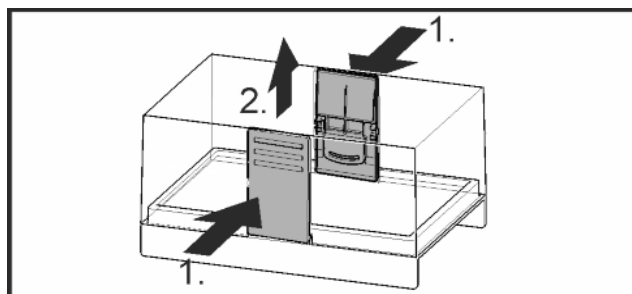


Fig. 11

Sviesta trauka izjaukšana

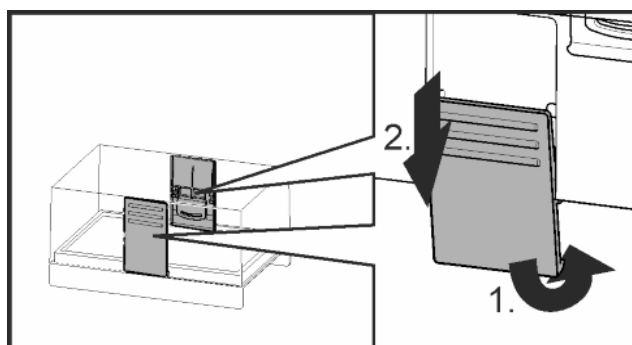
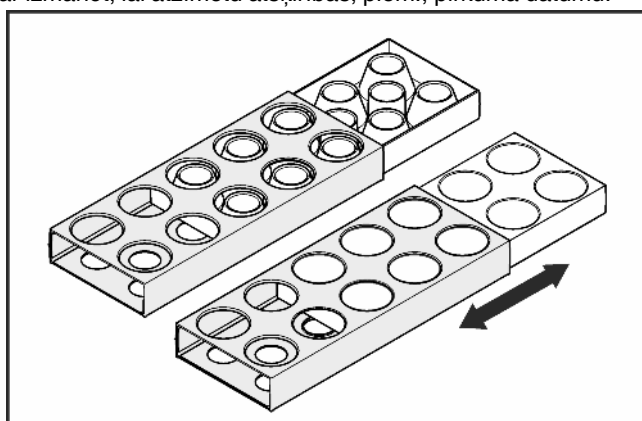


Fig. 12

- Ja nepieciešams tīrīt sviesta trauku, to var izjaukt.

5.3.11 Olu trauks

Olu trauks ir izvelkams un pagriežams. Olu trauka abas daļas var izmantot, lai atzīmētu atšķirības, piem., pirkuma datumu.



- Izmantojiet augšpusi vistas olu glabāšanai.
- Izmantojiet apakšpusi paipalu olu glabāšanai.

5.4 "BioFresh" nodalījums

BioFresh nodalījums ļauj saglabāt dažus svaigus pārtikas produktus ilgāk, nekā tradicionālajos ledusskapju nodalījumos.

Uz pārtikas produktiem, kam ir norāde par maksimālo derīguma termiņu, vienmēr attiecas uz iepakojuma uzrādītais datums.

Lietošana

Ja temperatūras nokrītas zem 0 °C, pārtikas produkti var piesalt.

5.4.1 Funkcija DrySafe

Funkcija DrySafe ir piemērota sausu vai iesaiņotu produktu (piem., piena produktu, gaļas zivju, desu) uzglabāšanai. Tajā pārsvarā ir sauss uzglabāšanas klimats.

5.4.2 Fruit & Vegetable-Safe

Gaisa mitrums funkcijai Fruit & Vegetable-Safe ir atkarīgs no ievietoto produktu mitruma daudzuma un no tā, cik bieži atvilktnē tiek izvilkti. Varat paši noregulēt mitruma līmeni.

Funkcija Fruit & Vegetable-Safe ir piemērota iestatījumam "augsts gaisa mitrums" neiepakotu salātu, dārzeņu, augļu ar augstu mitruma saturu uzglabāšanai. Ja atvilktnē ir pietiekami piepildīta, izveidojas noturīgi mitrs klimats.

5.4.3 Mitruma iestatīšana funkcijai Fruit & Vegetable-Safe

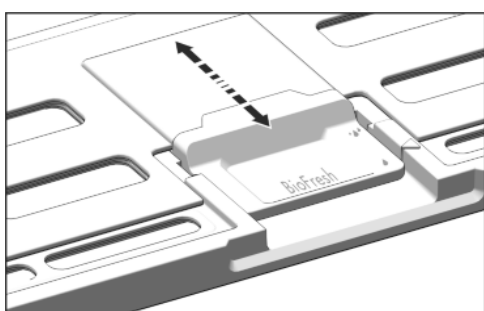




Fig. 13

Gaisa mitrumu funkcijai Fruit & Vegetable-Safe var laideni iestatīt.

- ▶  neliels gaisa mitrums: pārvietojiet slīdni uz aizmuguri.
- ▷ Spraugas vākā ir daļēji vai pilnīgi atvērtas. Gaisa mitrums funkcijai Fruit & Vegetable-Safe samazinās.
- ▶  augsts gaisa mitrums: pārvietojiet slīdni uz priekšu.
- ▷ Spraugas vākā ir pilnīgi vai daļēji aizvērtas. Gaisa mitrums funkcijai Fruit & Vegetable-Safe palielinās.

5.4.4 Pārtikas produktu uzglabāšana

Norāde

- ▶ Neuzglabājiet BioFresh nodalījumā salneizturīgus dārzeņus, piem., gurķus, baklažānus, tomātus, cukini, kā arī salneizturīgus dienviņu augļus.
 - ▶ Nesabojājiet produktus ar pārnestiem mikrobiem: Neiesaiņotus pārtikas produktus uzglabājiet atsevišķi, sašķirotus pa atvilktnēm. Tas attiecas arī uz dažādiem gaļas produktiem. Ja vietas trūkuma dēļ produkti ir jāuzglabā kopā:
 - ▶ iepakojiet tos.
 - ▶ Ļoti mitru pārtikas produktu izvietošana: iepriekš ļaujiet notecēt pilieniem.
 - ▶ Ja nodalījumā ir pārāk liels mitrums:
 - ▶ Izvēlieties iestatījumu ar mazāku gaisa mitrumu.
- vai-**
- ▶ Noslaukiet mitrumu ar drānu.

5.4.5 Uzglabāšanas laiki

Orientējoši dati uzglabāšanas laikam zema gaisa mitruma līmenī 0 °C			
Sviests	līdz	90	dienām
Cietais siers	līdz	110	dienām

Orientējoši dati uzglabāšanas laikam zema gaisa mitruma līmenī 0 °C			
Piens	līdz	12	dienām
Desa, sagriezta gaļa	līdz	9	dienām
Putnu gaļa	līdz	6	dienām
Cūkgaļa	līdz	7	dienām
Lielopu gaļa	līdz	7	dienām
Medījumi	līdz	7	dienām

Norāde

- ▶ Ievērojiet, ka pārtikas produkti ar lielu olbaltumvielu saturu bojājas ātrāk. Tas nozīmē, ka moluski un vēžveidīgie bojājas ātrāk nekā zivis, bet zivis – ātrāk nekā gaļa.

Orientējoši dati uzglabāšanas laikam augsta gaisa mitruma līmenī 0 °C			
---	--	--	--

Dārzeņi, salāti

Artišoki	līdz	14	dienām
Selerijas	līdz	28	dienām
Ziedkāposti	līdz	21	dienām
Brokoļi	līdz	13	dienām
Cigoriņi	līdz	27	dienām
Salātu cigoriņi	līdz	19	dienām
Zirņi	līdz	14	dienām
Lapu kāposti	līdz	14	dienām
Burkāni	līdz	80	dienām
Ķiploki	līdz	160	dienām
Kolrābji	līdz	55	dienām
Galviņsalāti	līdz	13	dienām
Garšaugi	līdz	13	dienām
Puravi	līdz	29	dienām
Sēnes	līdz	7	dienām
Redīsi	līdz	10	dienām
Briseles kāposti	līdz	20	dienām
Spargeļi	līdz	18	dienām
Spināti	līdz	13	dienām
Virziņkāposti	līdz	20	dienām

Augļi

Aprikozes	līdz	13	dienām
Āboli	līdz	80	dienām
Bumbieri	līdz	55	dienām
Kazenes	līdz	3	dienām
Dateles	līdz	180	dienām
Zemenes	līdz	7	dienām
Vīģes	līdz	7	dienām
Mellenes	līdz	9	dienām
Avenes	līdz	3	dienām
Jānogas	līdz	7	dienām

Orientējoši dati uzglabāšanas laikam augsta gaisa mitruma līmenī 0 °C

Ķirši, saldie	līdz	14	dienām
Kivi	līdz	80	dienām
Firziķi	līdz	13	dienām
Plūmes	līdz	20	dienām
Brūklenes	līdz	60	dienām
Rabarberi	līdz	13	dienām
Ērkšķogas	līdz	13	dienām
Vīnogas	līdz	29	dienām

5.4.6 Temperatūras regulēšana BioFresh nodalījumā

Ieteicamais ledusskapja nodalījuma iestatījums: 5 °C. BioFresh temperatūra tiek automātiski regulēta, un tādā gadījumā atrodas diapazonā starp 0 °C un 3 °C.

Temperatūru var noregulēt mazliet zemāku vai augstāku. Temperatūru var noregulēt no **b1** (zemākā temperatūra) līdz **b9** (augstākā temperatūra). Sākotnēji noregulētā vērtība ir **b5**. Ja ir vērtības **b1** līdz **b4**, temperatūra var nokristies zem 0 °C tā, ka pārtikas produkti var piesalt.

► Regulēšanas režīma ieslēgšana: spiediet pogu SuperCool *Fig. 2 (5)* apmēram 5 sekundes.

▷ Mirdz simbols Menu *Fig. 2 (8)*. Temperatūras indikatorā redzams **c**.

► Spiediet regulēšanas pogu Up *Fig. 2 (3)* tik reizes, līdz indikatorā mirgo **b**.

► Apstiprināšana: īsi nospiediet pogu SuperCool *Fig. 2 (5)*.

► Augstākas temperatūras iestatīšana: nospiediet regulēšanas pogu Up *Fig. 2 (3)*.

► Zemākas temperatūras iestatīšana: nospiediet regulēšanas pogu Down *Fig. 2 (4)*.

► Apstiprināšana: nospiediet pogu SuperCool *Fig. 2 (5)*.

▷ Temperatūra pamazām stabilizēsies atbilstoši jaunajai vērtībai.

b6

► Regulēšanas režīma izslēgšana: nospiediet pogu On/Off *Fig. 2 (1)*

-vai-

► gaidiet 5 minūtes.

▷ Temperatūras indikatorā atkal redzama temperatūra.

5.4.7 Atvilktnes ar amortizatoriem

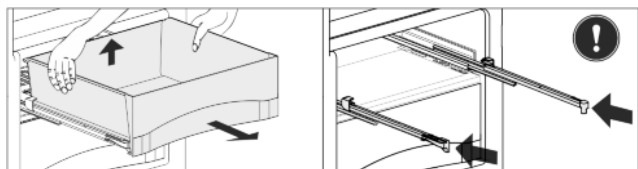


Fig. 14

► Atvelciet atvilktni, paceliet tās aizmugurējo daļu un ņemiet atvilktni ārā virzienā uz priekšu.

► Sliedes iestumiet atpakaļ!

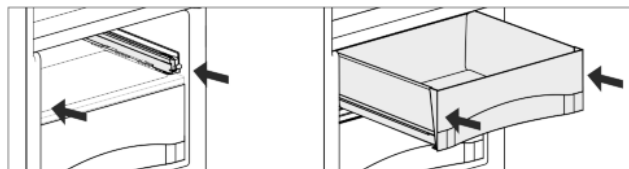


Fig. 15

► Iestumiet sliedes.

► Uzlieciet atvilktni un iebīdiet līdz galam, līdz dzirdama nofiksēšanās skaņa.

5.4.8 Fruit & Vegetable-Safe vāks

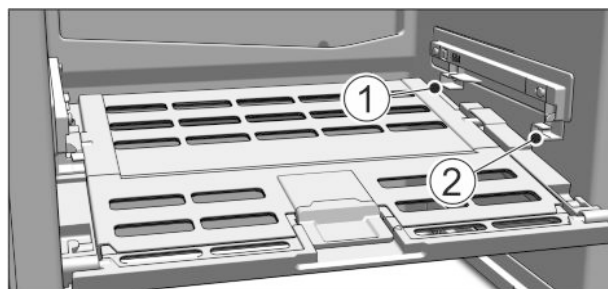


Fig. 16

► Fruit & Vegetable-Safe vāka izņemšana: ja ir izņemtas atvilktnes, vāku uzmanīgi velciet uz priekšu un izņemiet virzienā uz leju.

► Fruit & Vegetable-Safe vāka ievietošana: vāka savienojumu no apakšas ievietojiet aizmugurējā stiprinājumā *Fig. 16 (1)* un nofiksējiet priekšējā stiprinājumā *Fig. 16 (2)*.

5.4.9 FlexSystem izmantošana

FlexSystem atbalsta pārtikas produktu pārskatāmu, viegli pielāgojamu glabāšanu un šķirošanu. Tā atļauj skaidru sadalījumu, piemēram, pēc augļiem, dārzeņiem vai derīguma termiņa.

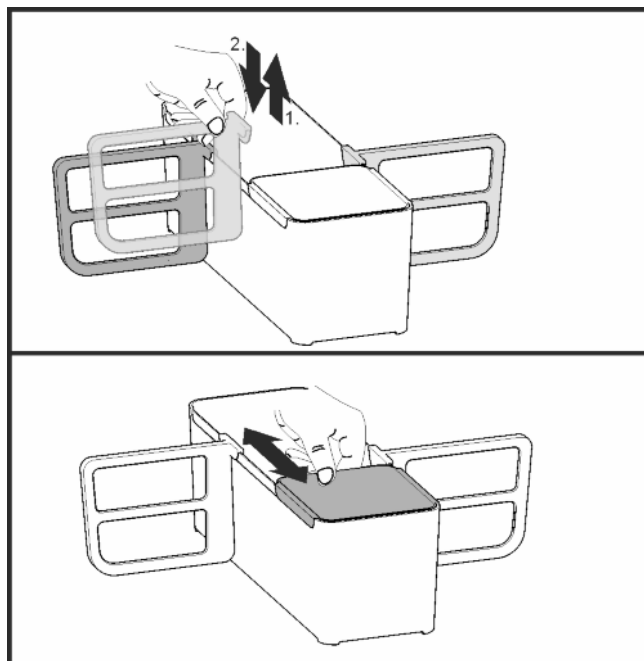


Fig. 17

► Ja nepieciešams tīrīt FlexSystem, to var izjaukt.

5.5 Saldētavas nodalījums*

Saldētavas nodalījumā -18 °C un zemākā temperatūrā vairākus mēnešus var uzglabāt sasaldētus ēdienus un saldēšanai paredzētus produktus, sagatavot ledus gabaliņus un sasaldēt svaigus pārtikas produktus.

Apkope

Gaisa temperatūra nodalījumā, mērot ar termometru vai citām mērierīcēm, var svārstīties.

5.5.1 Pārtikas produktu sasaldēšana

Svaigu pārtikas produktu daudzums kg, kurus var sasaldēt 24 stundu laikā, norādīts datu plāksnītes (skat. 1) tabulā „Sasaldēšanas diennakts jauda ... kg/24 h”.



UZMANĪBU

Savainošanās risks ar stikla lauskām!

Pudeles un kārbas ar dzērieniem var sasaldēt sasprāgt. Īpaši tas sakāms par ogļskābo gāzi saturošiem dzērieniem.

► Nesasaldēt pudeles un kārbas ar dzērieniem!

► Ieliecot produktus, ieslēdziet SuperCool (skat. 5.3.3).

Lai produkti ātri sasaltu, nepārsniedziet zemāk norādīto viena iesaiņojuma maksimālo svaru:

- Augļi, dārzeņi - līdz 1 kg

- Gaļa - līdz 2,5 kg

► Sadaliet pārtikas produktus pa porcijām un iesaiņojiet saldēšanai domātos maisiņos, atkārtotas lietošanas plastmasas, metāla vai alumīnija traukos.

5.5.2 Uzglabāšanas ilgums

Dažādu pārtikas produktu uzglabāšanas aptuvenais ilgums saldētavas nodalījumā

Saldējums	no 2 līdz 6 mēnešiem
Desa, šķiņķis	no 2 līdz 6 mēnešiem
Maize, cepti mīklas izstrādājumi	no 2 līdz 6 mēnešiem
Medījums, cūkgaļa	no 6 līdz 10 mēnešiem
Zivis, treknas	no 2 līdz 6 mēnešiem
Zivis, liesas	no 6 līdz 12 mēnešiem
Siers	no 2 līdz 6 mēnešiem
Putnu gaļa, liellopu gaļa	no 6 līdz 12 mēnešiem
Dārzeņi, augļi	no 6 līdz 12 mēnešiem

Norādītie uzglabāšanas laiki ir orientējošas vērtības.

5.5.3 Atkausēt pārtikas produktus

- ledusskapja nodalījumā

- mikroviļņu krāsnī

- cepeškrāsnī vai konvekcijas cepeškrāsnī

- istabas temperatūrā

► Izņemiet tikai tik daudz produktu, cik nepieciešams. Atkausētos pārtikas produktus pārstrādājiet tik ātri, cik iespējams.

► Atkausētos pārtikas produktus atkārtoti sasaldējiet tikai izņēmuma gadījumos.

5.5.4 Trauciņš ledus gabaliņiem*

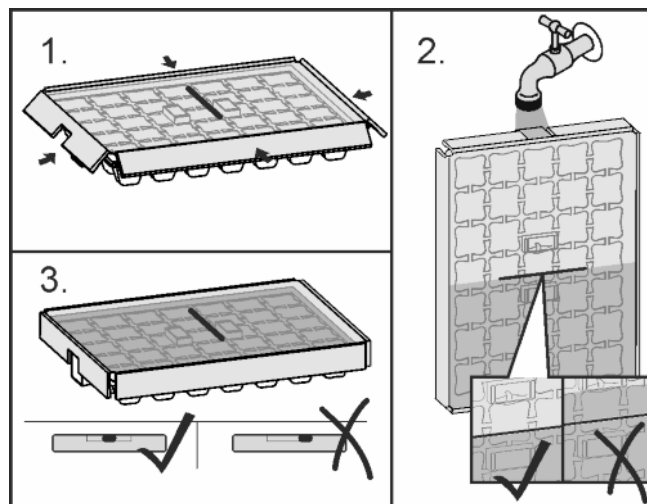


Fig. 18

Kad ūdens ir sasalis:

► Īsu brīdi paturiet trauciņu ledus gabaliņiem zem karsta ūdens.

► Noņemiet vāku.

► Pagrieziet trauciņa ledus gabaliņiem galus pretējā virzienā un izņemiet ledus gabaliņus.

Trauciņa ledus gabaliņiem izjaukšana

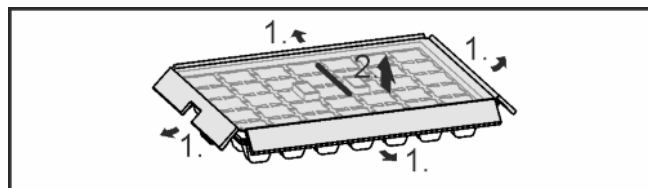


Fig. 19

► Ja nepieciešams tīrīt trauciņu ledus gabaliņiem, to var izjaukt.

6 Apkope

6.1 Atkausēšana

6.1.1 Ledusskapja nodalījuma atkausēšana

Ledusskapja nodalījums tiek atkausēts automātiski. Atkusušais ūdens iztvaiko. Ūdens pilieni uz aizmugurējās sienas liecina par normālu ierīces darbību.

► Regulāri tīriet izplūdes atveri, lai atkusušais ūdens varētu izplūst. (skat. 6.2)

6.1.2 Saldētavas nodalījuma atkausēšana*

Pēc ilgākas lietošanas saldētavas nodalījumā veidojas sarmas vai ledus kārtiņa. Tas ir normāls process. Sarmas vai ledus kārtiņa veidojas ātrāk, ja iekārtu bieži atver vai ievietotie produkti ir silti. Tomēr, jo biežāka ir ledus kārtiņa, jo vairāk enerģijas patērē ierīce. Tādēļ ierīce regulāri jāatkausē.



BRĪDINĀJUMS

Šādi varat gūt savainojumus un sabojāt ierīci

- ▶ Neizmantojiet mehāniskus palīg līdzekļus vai citus līdzekļus, kurus nav ieteicis ražotājs, lai paātrinātu atkausēšanas procesu.
- ▶ Atkausēšanai nelietojiet elektriskās sildierīces vai tvaika tīrīšanas ierīces, atklātu uguni vai atkausēšanu paātrināto aerosolu.
- ▶ Ledus noņemšanai neizmantojiet asus priekšmetus.
- ▶ Nebojājiet saldēšanas sistēmas caurules.

- ▶ Izslēdziet ierīci.
- ▷ Temperatūras indikators nodziest.
- ▷ Ja temperatūras indikators nenodziest, ir aktivizēts aizslēgts pret bērnu piekļūšanu. (skat. 5.1)
- ▶ Atvienojiet kontaktdakšu no elektrotīkla.
- ▶ Saldējamus produktus iesaiņojiet avīžū papīrā vai dvieļos un novietojiet vēsā vietā.
- ▶ Atkausēšanas laikā turiet ierīces un nodalījuma durvis atvērtas.
- ▶ Izņemiet atdalījušos ledus gabalus.
- ▶ Uzmaniet, lai atkusušais ūdens netecētu mēbeles iebūvē.
- ▶ Atkusušo ūdeni, ja nepieciešams, vairākkārt saslaukiet ar sūkli vai audumu.
- ▶ Izīrīet nodalījumu. (skat. 6.2)

6.2 Ierīces tīrīšana



BRĪDINĀJUMS

- Ievainojumu un bojājumu risks no karstā tvaika!
Karstais tvaiks var izraisīt apdegumus un sabojāt virsmas.
- ▶ Neizmantojiet tvaika tīrīšanas ierīces!

IEVĒRĪBAI

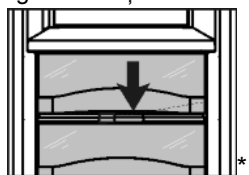
Nepareiza tīrīšana bojā ierīci!

- ▶ Nelietot tīrīšanas līdzekli koncentrētā veidā.
- ▶ Neizmantojot berzi radošus vai skrāpējošus sūkļus vai metāla šķiedru abrazīvu līdzekli.
- ▶ Neizmantojot asus, abrazīvus, smiltis, hlorīdu vai skābes saturošus tīrīšanas līdzekļus.
- ▶ Neizmantojot ķīmiskus šķīdinātājus.
- ▶ Nesabojāt vai neņemt nost ierīces iekšējā esošo datu plāksnīti. Tā ir nepieciešama tehniskās apkopes servisam.
- ▶ Neplēst, neaizlauzt vai nebojāt kabelus vai citas ierīces detaļas.
- ▶ Neļaut tīrīšanas ūdenim iekļūt notekcaurulē, ventilācijas režģī un elektriskajās detaļās.
- ▶ Izmantojiet mīkstu lupatiņu un mazgāšanas līdzekli ar neitrālu pH līmeni.
- ▶ Tīrot ierīci no iekšpusē, lietojiet tikai tādus tīrīšanas līdzekļus, kas nekaitē pārtikai.

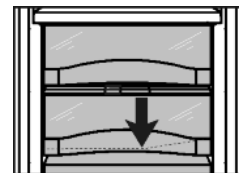
- ▶ **Iztukšojiet ierīci.**
- ▶ **Atvienojiet kontaktdakšu no elektrotīkla.**



- ▶ **Ārējo un iekšējo virsmu no plastmasas tīriet ar remdenu ūdeni, kurā ieliets neliels daudzums trauku mazgāšanas šķidrums.**



- ▶ **Novades atveres tīrīšana:** Nosēdumus noņemiet ar tievu priekšmetu, piemēram, ar vates kociņu.



- ▶ Lai tīrītu, lielāko daļu **aprikojuma detaļu** var izjaukt: skatiet attiecīgo nodaļu.
- ▶ **Atvilktnes** tīriet ar remdenu ūdeni, kurā ieliets neliels daudzums trauku mazgāšanas šķidrums.
- ▶ **Fruit & Vegetable-Safe vāku** tīriet ar remdenu ūdeni, kurā ieliets neliels daudzums trauku mazgāšanas šķidrums.
- ▶ **Pārējās aprikojuma detaļas** var mazgāt trauku mazgājamā mašīnā.
- ▶ **Teleskopiskās slīdes** tīriet tikai ar mitru drānu. Ziežviela vadotnēs paredzēta eļļošanai un to nedrīkst notīrīt.

Pēc tīrīšanas:

- ▶ Ierīci un atsevišķās daļas nosusiniet.
- ▶ Ierīci atkal pieslēdziet un ieslēdziet. Kad temperatūra ir pietiekami zema:
- ▶ Ievietojiet atpakaļ produktus.

6.3 Tehniskās apkopes dienests

Vispirms pārbaudiet, vai bojājumu var novērst pašu spēkiem. (skat. 7) . Ja šoreiz tas nav iespējams, tad lūdziet tehniskās apkopes dienesta palīdzību. Adresi, lūdzu, skatiet pievienotajā klientu apkalpošanas dienestu sarakstā.



BRĪDINĀJUMS

Savainošanās bīstamība, neprofesionāli veicot ierīces remontu!

- ▶ Remontdarbus un cita veida iejaukšanos ierīcē un elektro-pieslēgumā, kas nav konkrēti nosaukti nodaļā (skat. 6) , ir jāveic tikai tehniskās apkopes dienestam.
- ▶ Ierīces nosaukumu *Fig. 20 (1)*, servisa Nr. *Fig. 20 (2)* un sērijas Nr. *Fig. 20 (3)* nolasi no datu plāksnītes. Datu plāksnīte atrodas ierīces iekšpusē pa kreisi.

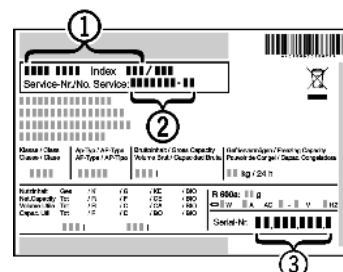


Fig. 20

- ▶ Informējiet tehniskās apkopes dienestu un paziņojiet par bojājumu, ierīces nosaukumu *Fig. 20 (1)*, servisa Nr. *Fig. 20 (2)* un sērijas Nr. *Fig. 20 (3)*.
- ▷ Tas veicina ātru un mērķtiecīgu servisu.
- ▶ Ierīci atstājiet aizslēgtu, līdz ierodas tehniskās apkopes dienests.
- ▷ Pārtikas produkti saglabājas ilgāk auksti.
- ▶ Izraujiet kontaktdakšu no kontaktligzdas (nekādā ziņā neraujiet aiz vada) vai izslēdziet drošinātāju.

7 Traucējumi

Jūsu iegādātās ierīces konstrukcija un izgatavošanas veids nodrošina tās ilgstošu kalpošanu un darbību bez traucējumiem. Ja tomēr ierīces darbībā ir novirzes, pārbaudiet, vai traucējumi nav radušies sakarā ar nepareizu lietošanu. Šādos gadījumos izdevumi par labošanu netiks kompensēti, pat ja nebūs beidzies garantijas laiks. Zemāk minētos traucējumus varat novērst patstāvīgi:

Ierīce nedarbojas.

- Ierīce nav ieslēgta.
- ▶ Ieslēdziet ierīci.

Ekspluatācijas pārtraukšana

→ Kontaktdakša nav kārtīgi iesprausta kontaktligzdā.

▶ Pārbaudiet kontaktdakšu.

→ Kontaktdakšas drošinātājs nav kārtībā.

▶ Pārbaudiet drošinātāju.

Kompresors darbojas ilgi.

→ Pie neliela aukstuma pieprasījuma kompresors pārslēdzas uz mazākiem apgriezieniem. Ja arī tādā veidā darbības laiks palielinās, enerģija tiek ietaupīta.

▶ Tas ir normāli enerģijas taupošiem modeļiem.

→ SuperCool ir ieslēgts.

▶ Lai ātri atdzesētu pārtikas produktus, kompresors strādā ilgāk. Tas ir normāli.

Indikatorlampiņa ierīces apakšā (pie kompresora) mirgo ik pēc 5 sekundēm vairākas reizes*.

→ Radusies kļūda.

▶ Vērsieties klientu apkalpošanas dienestā (skat. 6) .

Ierīce darbojas pārāk skaļi

→ Kompresori ar regulējamu apgriezienu skaitu* atkarībā no apgriezienu skaita pakāpes var radīt dažādus neparastus trokšņus.

▶ Šāds troksnis ir normāls.

Kunkstēšana un šļakstīšanās

→ Šādu troksni izraisa saldēšanas aģenti, kas plūst saldēšanas sistēmā.

▶ Šāds troksnis ir normāls.

Kluss klikšķis.

→ Troksnis rodas vienmēr, kad saldēšanas agregāts (motors) automātiski ieslēdzas vai izslēdzas.

▶ Šāds troksnis ir normāls.

Dūkšana. Tā īslaicīgi ir nedaudz skaļāka, kad ieslēdzas saldēšanas agregāts (motors).

→ Ja ir ieslēgts režīms SuperCool vai nesen ir ielikti produkti, vai durvis ilgāku laiku bijušas atvērtas, sasaldēšanas jauda tiek automātiski palielināta.

▶ Šāds troksnis ir normāls.

→ Apkārtējās vides temperatūra ir par augstu.

▶ Problēmu risinājums: (skat. 1.2)

Dziļa dūkšana.

→ Troksnis rodas no ventilatora gaisa vēsmas.

▶ Šāds troksnis ir normāls.

Vibrāciju trokšņi

→ Ierīce nestāv stabili uz pamatnes. Tādējādi priekšmeti un blakus esošās mēbeles tiek pakļautas strādājošā dzesēšanas agregāta vibrācijai.

▶ Pārbaudiet montāžu un, ja nepieciešams, atkārtoti izlīdziniet ierīci.

▶ Pudeles un traukus atbīdīd vienu no otra.

Šņācošs troksnis durvju aizslēgā-amortizatorā.

→ Troksnis rodas, atverot un aizverot durvis.

▶ Šāds troksnis ir normāls.

Temperatūras indikatorā redzams: F0 līdz F9

→ Ir kļūda.

▶ Vērsieties klientu apkalpošanas dienestā (skat. 6) .

Temperatūras indikatorā deg DEMO.

→ Demonstrācijas režīms ir aktivizēts.

▶ Vērsieties klientu apkalpošanas dienestā (skat. 6) .

Ierīces virsma ir silta*.

→ Saldēšanas sistēmas siltums tiek izmantots kondensāta novēršanai.

▶ Tas ir normāli.

Temperatūra nav pietiekoši zema.

→ Ierīces durvis nav kārtīgi aizvērtas.

▶ Aizveriet ierīces durvis.

→ Nav pietiekošas ventilācijas.

▶ Atbrīvojiet un notīriet ventilācijas režģi.

→ Apkārtējās vides temperatūra ir par augstu.

▶ Problēmu risinājums: (skat. 1.2) .

→ Ierīce tika pārāk bieži vai pārāk ilgi turēta atvērta.

▶ Nogaidiet, vai nepieciešamā temperatūra uzstādās pati par sevi. Ja ne, tad vērsieties klientu apkalpošanas dienestā (skat. 6) .

→ Nepareizi uzstādīta temperatūra.

▶ Uzstādiet zemāku temperatūru un pēc 24 stundām pārbaudiet.

→ Ierīce atrodas pārāk tuvu kādam siltuma avotam (plītij, apsildes avotam utt).

▶ Mainiet ierīces vai siltuma avota atrašanās vietu.

→ Ierīce nav pareizi ievietota nišā.

▶ Pārbaudiet, vai ierīce ir pareizi ievietota un kārtīgi aizveriet durvis.

Nedeg iekšējais apgaismojums.

→ Ierīce nav ieslēgta.

▶ Ieslēdziet ierīci.

→ Durvis bija vaļā ilgāk par 15 min.

▶ Iekšējais apgaismojums automātiski izslēdzas ar atvērtām durvīm pēc apm.15 min.

→ Ir bojāts LED apgaismojums vai pārsegs:



BRĪDINĀJUMS

Savainojumu bīstamība no elektriskās strāvas trieciena! Zem apvalka atrodas strāvu vadošas daļas.

▶ Iekšējā apgaismojuma gaismas diodes maina vai remontē tikai tehniskās apkopes serviss vai tam apmācīts speciālists.



BRĪDINĀJUMS

Savainošanās risks, ko rada LED lampiņa! LED apgaismojuma gaismas intensitāte atbilst riska grupai RG 2.

Ja pārsegs ir bojāts:

▶ Neskatieties ar optiskām lēcām no tiešā tuvuma taisni apgaismojumā. Tādējādi var traumēt acis.

Durvju blīvējums ir bojāts, vai tas jānomaina citu iemeslu dēļ.*

→ Dažām ierīcēm durvju blīvējumu ir iespējams nomainīt. To var nomainīt bez papildu palīginstrumentiem.

▶ Vērsieties klientu apkalpošanas dienestā (skat. 6) .

Ierīce ir apledojusī vai rodas ūdens kondensāts.*

→ Durvju blīvējums var būt izslīdējis no rievās.

▶ Pārbaudiet, vai durvju blīvējums ir pareizi novietots rievā.

8 Ekspluatācijas pārtraukšana

8.1 Ierīces izslēgšana

▶ Apm. 2 sekundes nospiediet pogu On/Off Fig. 2 (1).

▷ Atskan ilgs pīkstošs skaņas signāls. Temperatūras indikators izdziest. Ierīce ir izslēgta.

▷ Ja nav iespējams izslēgt ierīci, tad ir aktivizēts aizslēgs pret bērnu piekļūšanu (skat. 5.1) .

8.2 Izņemšana no ekspluatācijas

▶ Iztukšojiet ierīci.

▶ Izslēdziet ierīci (skat. 8) .

▶ Atvienojiet kontaktdakšu no elektrotīkla.

▶ Iztīriet ierīci (skat. 6.2) .



- ▶ Durvis atstājiet atvērtas, lai neveicinātu sliktu smaku rašanos ierīcē.

9 Ierīces utilizācija

Daudzi ierīces materiāli joprojām ir vērtīgi, tādēļ veci ledusskapji jāutilizē atsevišķi no nešķirotiem atkritumiem. Nolietotu ierīču utilizācija jāveic speciālistiem un atbilstoši attiecīgajā vietā spēkā esošajiem priekšrakstiem un likumiem.



Transportējot nolietoto ierīci, nesabojājiet dzesēšanas sistēmu, lai tur esošais aukstuma aģents (norādes uz datu plāksnītes) un eļļa nevarētu nekontrolēti izplūst.

- ▶ Ierīces neitralizēšana.
- ▶ Atvienojiet kontaktdakšu no elektrotīkla.
- ▶ Pārgrieziet vadu.



Liebherr-Hausgeräte Ochsenhausen GmbH

Memminger Straße 77-79

88416 Ochsenhausen

Deutschland

home.liebherr.com