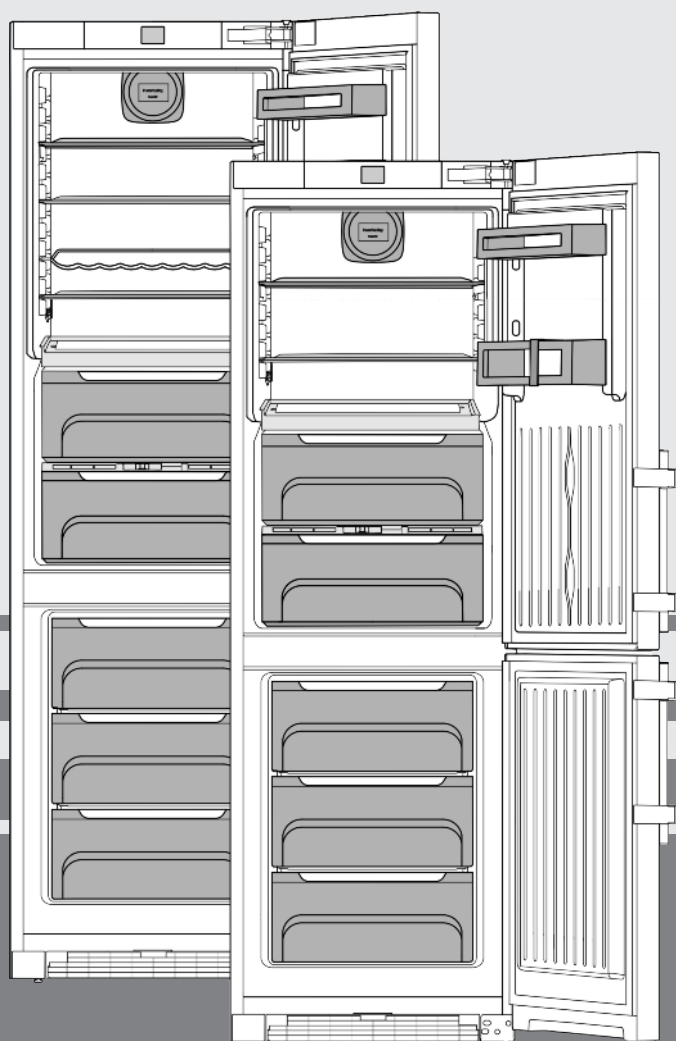


Lietošanas un montāžas instrukcija

kombinētais ledusskapis un saldētava ar BioFresh nodalījumu

LV



20180828 **7088131 - 00**

CB(ef)/ CBP(ef)/ CBN(ef/bs)

LIEBHERR

Saturs

| | | |
|-----------|--|-----------|
| 1 | Ierīces pārskats | 2 |
| 1.1 | Ierīces un aprīkojuma pārskats..... | 2 |
| 1.2 | Ierīces izmantošanas sfēra..... | 3 |
| 1.3 | Atbilstības sertifikāts..... | 3 |
| 1.4 | Produkta dati..... | 3 |
| 1.5 | Uzstādīšanas izmēri..... | 3 |
| 1.6 | Enerģijas taupīšana..... | 3 |
| 1.7 | Produktu izvietojuma piemērs..... | 4 |
| 1.8 | SmartDevice | 4 |
| 2 | Vispārējie drošības norādījumi | 4 |
| 3 | Vadības un indikācijas elementi | 5 |
| 3.1 | Sākuma ekrāns..... | 5 |
| 3.2 | Vadības struktūra..... | 5 |
| 3.3 | Navigācija..... | 6 |
| 3.4 | Indikatora simboli..... | 6 |
| 3.5 | Ierīces opcijas..... | 6 |
| 4 | Ekspluatācijas uzsākšana | 6 |
| 4.1 | Ierīces transportēšana..... | 6 |
| 4.2 | Ierīces uzstādīšana..... | 7 |
| 4.3 | Durvju atdures maiņa..... | 7 |
| 4.4 | Ievietošana virtuves nišā..... | 13 |
| 4.5 | Iepakojuma otrreizēja pārstrāde..... | 13 |
| 4.6 | Pieslēdziet ierīci strāvai..... | 14 |
| 4.7 | Ierīces ieslēgšana..... | 14 |
| 4.8 | FreshAirfiltra ievietošana | 14 |
| 4.9 | Ventilācijas režģa tīrīšanas taimera aktivizēšana..... | 15 |
| 5 | Lietošana | 15 |
| 5.1 | Temperatūras mērvienības mainīšana..... | 15 |
| 5.2 | Bērnu drošības funkcija..... | 15 |
| 5.3 | Režīms "Sabbath"..... | 15 |
| 5.4 | Ledusskapja nodalījums..... | 15 |
| 5.5 | "BioFresh" nodalījums..... | 18 |
| 5.6 | Saldētavas nodalījums..... | 19 |
| 6 | Apkope | 21 |
| 6.1 | FreshAirfiltra nomaiņa..... | 21 |
| 6.2 | Manuālā atkausēšana*..... | 21 |
| 6.3 | Atkausēšana ar NoFrost*..... | 21 |
| 6.4 | Ventilācijas režģa tīrīšana..... | 22 |
| 6.5 | Ierīces tīrīšana..... | 22 |
| 6.6 | Tehniskās apkopes dienests..... | 22 |
| 7 | Traucējumi | 23 |
| 8 | Ziņojumi | 24 |
| 9 | Ekspluatācijas pārtraukšana | 25 |
| 9.1 | Ierīces izslēgšana..... | 25 |
| 9.2 | Izņemšana no ekspluatācijas..... | 25 |
| 10 | Ierīces utilizācija | 25 |

Ražotājs nemitīgi strādā pie visu tipu un modeļu uzlabošanas. Tādēļ ceram uz jūsu izpratni un paturam tiesības veikt izmaiņas formā, aprīkojumā un tehnoloģijā.

Par visām jaunās ierīces priekšrocībām uzzināsiet, rūpīgi izlasot šajā lietošanas pamācībā sniegtos norādījumus.

Šī pamācība ir sagatavota vairākiem modeļiem vienlaicīgi, tādēļ iespējama zināma nesakritība. Nodaļas, kas attiecas uz konkrētām ierīcēm, apzīmētas ar zvaigznīti (*).

Lietošanas norādījumi ir apzīmēti ar ►, lietošanas rezultāti ar ▽.

1 Ierīces pārskats

1.1 Ierīces un aprīkojuma pārskats

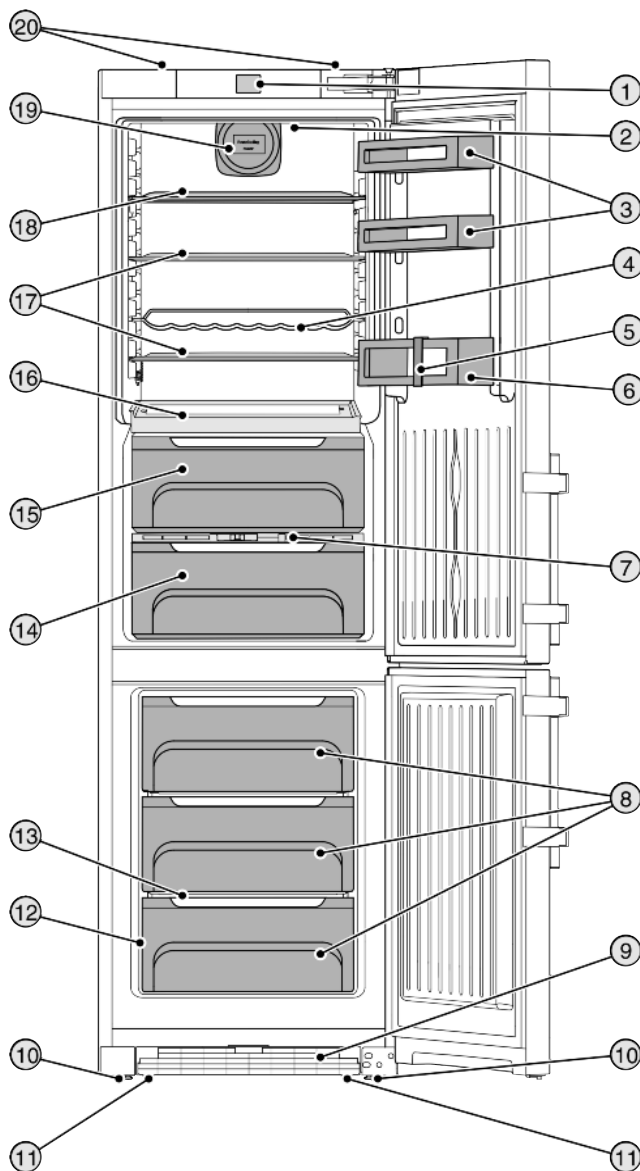


Fig. 1

- | | |
|-----------------------------------|--|
| (1) Vadības un kontroles elementi | (11) Rokturi transportēšanai priekšā, ritenīši aizmugurē |
| (2) LED iekšējais apgaismojums | (12) Datu plāksnīte |
| (3) Konservu plaukts | (13) Sistēma "VarioSpace" |
| (4) Pudeļu novietne* | (14) BioFresh nodalījums, HydroSafe |
| (5) Pudeļu turētājs | (15) BioFresh nodalījums, DrySafe |
| (6) Pudeļu plaukts | (16) Maināma pudeļu novietne |
| (7) Mitruma regulēšanas plaukts | (17) Plaukts |
| (8) Saldēšanas atvilktnes | (18) Plaukts, regulējuma lieluma* |
| (9) Ventilācijas režģis | (19) Ventilators, ar FreshAir filtra stiprinājumu |
| (10) Kājiņas | (20) Rokturi transportēšanai aizmugurē |

Norāde

► Plaukti, atvilktnes vai kastes stāvoklī piegādes laikā ir izvietotas optimālai energoefektivitātei.

1.2 Ierīces izmantošanas sfēra

Noteikumiem atbilstoša lietošana

Ierīce ir piemērota vienīgi pārtikas produktu atdzesēšanai mājās vai māsaimniecībai līdzīgā vidē. Tas attiecas, piem., uz lietošanu.

- personiskajās virtuvēs, brokastu pansijās,
- viesu uzņemšanai lauku mājās, viesnīcās, moteļos un citās naktsmītnēs,
- pārtikas piegādei un līdzīgiem pakalpojumiem vairumtirgotavās.

Lietošana citiem mērķiem nav pieļaujama.

Paredzamā nepareizā lietošana

Šāda lietošana ir nepārprotami aizliegta:

- medikamentu, asins plazmas, laboratorijas preparātu vai tamlīdzīgu vielu un produktu saskaņā ar medicīnas produktu direktīvu 2007/47/EK uzglabāšana un atdzesēšana.
- izmantošana sprādzienbīstamās zonās
- izmantošana uz kustīgām pamatnēm, piem., kuģiem, sliežu transporta vai lidmašīnās
- dzīvu dzīvnieku uzglabāšana

Ierīces ļaunprātīga izmantošana var radīt bojājumus ievietotajām precēm vai izraisīt to pilnīgu sabojāšanos.

Klimata klases

Ierīces parametri ir aprēķināti tā, lai atbilstu noteiktām vides temperatūras robežām, atkarībā no klimata klases. Klimata klase, kurai paredzēta Jūsu iegādātā ierīce, norādīta datu plāksnītē.

Norāde

► Lai nodrošinātu nevainojamu darbību, ievērojiet norādīto vides temperatūru.

| Klimata klase | atbilstoši vides temperatūrai |
|---------------|-------------------------------|
| SN | 10 °C līdz 32 °C |
| N | 16 °C līdz 32 °C |
| ST | 16 °C līdz 38 °C |
| T | 16 °C līdz 43 °C |

1.3 Atbilstības sertifikāts

Saldēšanas sistēmas hermētiskums ir pārbaudīts. Ierīce atbilst speciālajiem drošības noteikumiem, kā arī Direktīvu 2014/35/ES, 2014/30/ES, 2009/125/ES, 2011/65/ES un 2010/30/EU prasībām.

BioFresh nodalījums atbilst aukstās glabāšanas nodalījuma prasībām saskaņā ar standartu DIN EN 62552.

1.4 Produkta dati

Produkta dati ir pievienoti ierīcei saskaņā ar Regulu (ES) 2017/1369. Pilnīga produkta datu lapa ir pieejama Liebherr tīmekļa vietnē lejupielādes daļā.

1.5 Uzstādīšanas izmēri

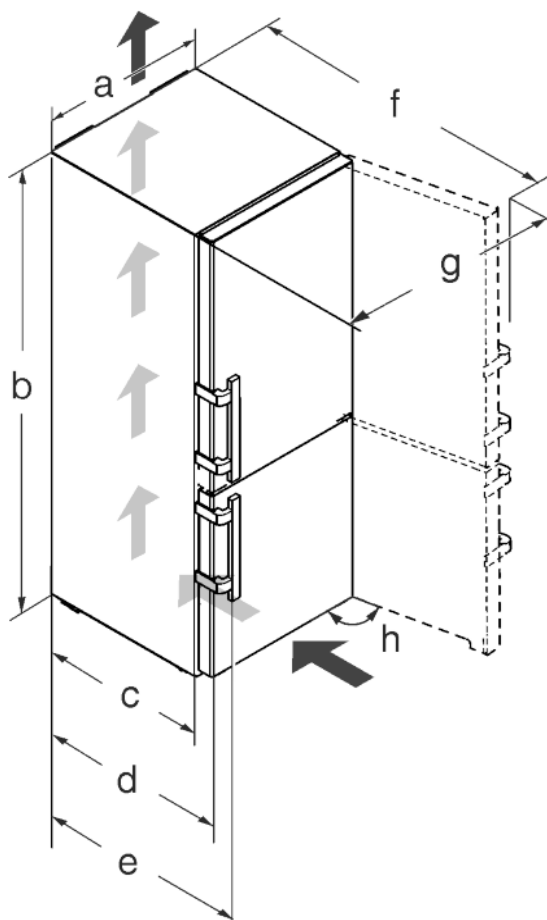


Fig. 2

| Modelis | a [mm] | b [mm] | c [mm] | d [mm] | e [mm] | f [mm] | g [mm] | h [°] |
|--------------------------------|--------|--------|--------|--------|--------|--------|--------|-------|
| CB(ef) 43.. | 600 | 1850 | 600 x | 665 x | 709 x | 1185 x | 871 | 115 |
| CB(ef) 48.. / CBN(e f/bs) 48.. | | 2010 | | | | | | |
| CBN(e f) 57.. | 700 | | | | | 1275 x | 1015 | |

x Izmantojot sienas spraišļus, izmērs palielinās par 15 mm (skat. 4.2).

Izmēri ar atvērtām durvīm attiecas uz atvēršanas leņķi 115 °. Atstatuma izmēri mainās atkarībā no atvēršanas leņķa.

1.6 Enerģijas taupīšana

- Centieties vienmēr nodrošināt labu gaisa cirkulāciju. Neaizsedziet ventilācijas atveres vai režģi.
- Ventilatora režģis vienmēr jātur neapklāts.
- Nenovietojiet ierīci vietā, kas nav pasargāta no tiešajiem saules stariem, atrodas tuvu plītij, radiatoriem u. tml.
- Enerģijas patēriņš ir atkarīgs no uzstādīšanas apstākļiem, piem., apkārtējās vides temperatūras (skat. 1.2). Ja apkārtējās vides temperatūra atšķiras no standarta temperatūras 25 °C, enerģijas patēriņš var mainīties.
- Turiet ierīci atvērtu pēc iespējas īsāku brīdi.
- Jo zemāka temperatūra tiek iestatīta, jo lielāks ir elektroenerģijas patēriņš.
- Sašķirojiet uzglabājamās pārtikas produktus (skat. 1).

Vispārējie drošības norādījumi

- Visus pārtikas produktus uzglabājiet kārtīgi iesaiņotus un apklātus. Tādējādi tiek novērsta sarmas veidošanās.
- Pārtikas produktus izņemiet tikai tik ilgi, cik nepieciešams, lai tie pārāk nesasiltu.
- Siltu ēdienu ievietošana: pirms tam atdzesējiet līdz istabas temperatūrai.
- Saldētos produktus atkausējiet ledusskapja nodalījumā.
- Ja ierīcē ir bieža sarmas kārtiņa: atkausējiet ierīci.*
- Ilgāka atvaļinājuma laikā iztukšojiet un izslēdziet ledusskapja nodalījumu.

1.7 Produktu izvietojuma piemērs

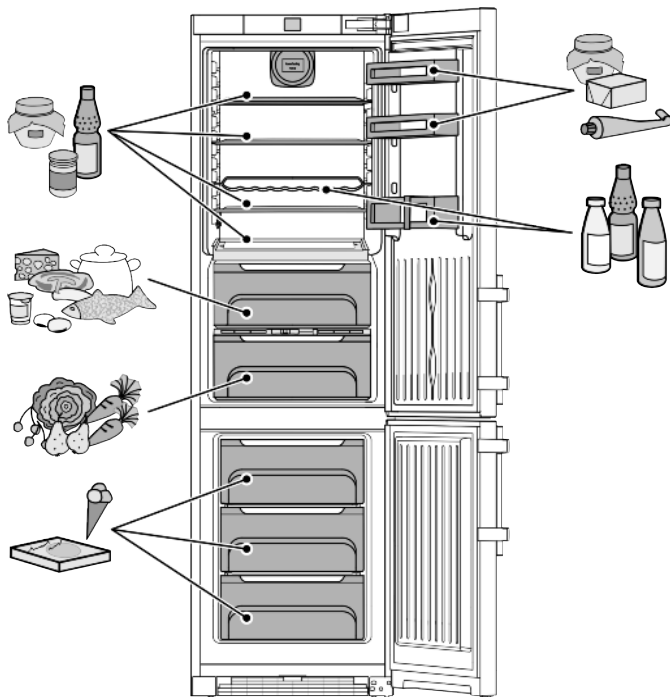
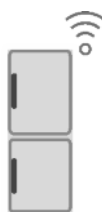


Fig. 3

1.8 SmartDevice

Ierīce ir sagatavota integrācijai "gudrajā mājā" un paplašinātiem servisa pakalpojumiem. Izmantojot SmartDeviceBox, var aktivizēt papildu opcijas. Aktivizēšanu veic, izmantojot MyLiebherr klientu portālu.



Plašāku informāciju par pieejamību, priekšnoteikumiem un atsevišķām opcijām atradīsiet Internetā tīmekļa vietnē www.smartdevice.liebherr.com.

2 Vispārējie drošības norādījumi

Bīstamība lietotājam:

- Šo ierīci var lietot bērni, kā arī personas ar samazinātām fiziskām, uztveres un garīgām spējām vai pieredzes un zināšanu trūkumu, ja viņi tiek uzraudzīti vai attiecīgi ir apmācīti par drošu ierīces lietošanu un saprot no tās izrietošos riskus. Bērni nedrīkst spēlēties ar ierīci. Tīrīšanu un lietotāja veiktus apkopes darbus bērni nedrīkst veikt, ja viņi netiek uzraudzīti. Bērni vecumā no 3 līdz 8 gadiem drīkst

ievietot ierīcē un izņemt no ierīces produktus. Bērni, kas jaunāki par 3 gadiem, jāargā no ierīces, ja viņi pastāvīgi netiek uzraudzīti.

- Ja ierīce tiek atvienota no strāvas, atvienošanu vienmēr veiciet, ņemot aiz kontaktdakšas. Nevelciet aiz kabeļa.
- Ja ierīce sabojājusies, izvelciet kontaktdakšu vai izslēdziet drošinātāju.
- Nesabojājiet strāvas vadu. Nelietojiet ierīci ar bojātu strāvas vadu.
- Uzticiet remontu un iejaukšanos ierīcē veikt tikai klientu apkalpošanas servisam vai arī citiem šim nolūkam sagatavotiem speciālistiem.
- Ierīci montējiet, pieslēdziet un utilizējiet tikai saskaņā ar norādījumiem.
- Saglabājiet šo lietošanas pamācību un iepazīstiniet ar to arī citus ierīces īpašniekus un lietotājus.
- Speciālās spuldzes, piem., LED spuldzes ierīcē ir paredzētas tās iekštelpas apgaismojumam un nav piemērotas telpu apgaismojumam.

Ugunsgrēka bīstamība:

- Ierīcē izmantotais saldēšanas aģents R 600a ir videi nekaitīgs, taču ugunsnedrošs. Izplūdis saldēšanas aģents var aizdegties.
 - Nepieļaujiet saldēšanas sistēmas caurulīšu sabojāšanu.
 - Ierīces iekšpusē nelietojiet atvērtu liesmu vai aizdegšanās avotus.
 - Ierīces iekšpusē nelietojiet elektriskas iekārtas (piemēram, tvaika tīrīšanas iekārtas, sildītājus, saldējuma gatavotāju utt.).
 - Ja saldēšanas aģents izplūst: Novērsiet atklātas uguns vai aizdegšanās avotu tuvumu izplūdes vietai. Izvēdiniet telpu. Informējiet klientu apkalpošanas dienestu.
- Neuzglabājiet ierīcē sprāgstošas vielas vai aerosola baloniņus ar vielām, kas deg vai izplešas, piem., butānu, propānu, pentānu u. tml. Šādas vielas atpazīsiet pēc norādēm par saturu vai atklātas liesmas simbola uz baloniņa. Ja šādas gāzes izplūst, nonākot saskarē ar ierīces elektriskajām daļām, tās var uzliesmot.
- Netuvojieties ierīcei ar svecēm, lampām un citām ierīcēm ar atklātu liesmu, lai ierīcē neizraisītu ugunsgrēku.
- Alkoholiskos dzērienus vai citus alkoholu saturošus iepakojumus uzglabājiet tikai cieši aizvērtā traukā. Eventuāli izliets alkohols, nonākot saskarē ar ierīces elektriskajām daļām, var uzliesmot.

Nokrišanas un apgāšanās bīstamība:

- Ierīces cokolu, atvilktnes, durvis utt. neizmantojiet kā pakāpienus vai balstus. Īpaši tas attiecas uz bērniem.

Saindēšanās bīstamība ar pārtikas produktiem:

- Neēdiet pārtikas produktus ar notecējušu lietošanas termiņu.

Apsaldējumu, kurluma sajūtas un sāpju bīstamība:

- Izvairieties no ilgstoša ādas kontakta ar aukstām virsmām vai atdzesētiem/sasaldētiem produktiem vai veiciet aizsardzības pasākumus, piem., izmantojiet cimds. Pēc saldējuma, it īpaši augļūdeņu saldējuma, vai ledus gabaliņu izņemšanas no saldētavas, nelietojiet tos uzturā uzreiz, pārāk aukstus.


Šādi varat gūt savainojumus un sabojāt ierīci:

- Karsts tvaiks var radīt savainojumus. Atkausēšanai nelietojiet elektriskās sildierīces vai tvaika tīrīšanas ierīces, atklātu uguni vai atkausēšanu paātrinātošus aerosolus.
- Ledus noņemšanai neizmantojiet asus priekšmetus.




Saspiešanas risks:

- Atverot un aizverot durvis, nelieciet rokas šarnīros. Var notikt pirkstu iespiešana.

Ierīces simboli:

| | |
|--|---|
|  | Simbols var atrasties uz kompresora. Tas attiecas uz eļļu kompresorā un norāda uz šādu risku: pēc norīšanas un iekļūšanas elpvados var būt nāvējošs. Šai norādei ir nozīme tikai attiecībā uz otrreizēju pārstrādi. Parastā darba režīmā riska nav. |
|--|---|

Pievērsiet uzmanību specifiskiem norādījumiem pārējās nodaļās:

| | | |
|---|--------------------|--|
|  | BĪSTAMĪBA | nozīmē tiešu bīstamu situāciju, kuras sekas ir nāve vai smagi ķermeņa ievainojumi, ja tie netiek novērsti. |
|  | BRĪDINĀJUMS | nozīmē bīstamu situāciju, kuras sekas var būt nāve vai smagi ķermeņa ievainojumi, ja tie netiek novērsti. |
|  | UZMANĪBU | nozīmē bīstamu situāciju, kuras sekas var būt viegli vai vidēji ķermeņa ievainojumi, ja tie netiek novērsti. |
| | IEVĒRĪBAI | nozīmē bīstamu situāciju, kuras sekas varētu būt mantas bojājumi, ja tie netiek novērsti. |
| | Norāde | nozīmē noderīgus norādījumus un padomus. |

3 Vadības un indikācijas elementi

3.1 Sākuma ekrāns

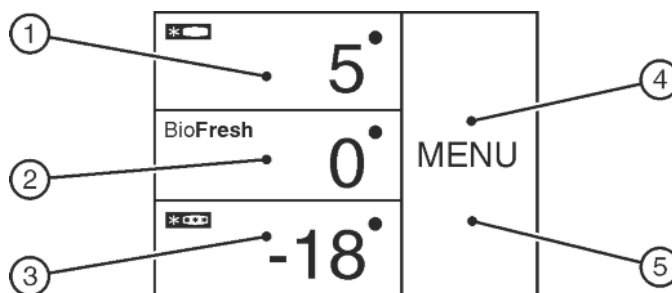


Fig. 4

- (1) Ledusskapja nodaļējuma lauciņš
- (2) BioFresh lauciņš
- (3) Saldētavas nodaļējuma lauciņš
- (4) Izvēlnes lauciņš
- (5) Ekrāns

Sākuma ekrāns ir lietotāja sākuma indikators. Šajā vietā veic visus iestatījumus.

Spiežot uz ekrāna, var atvērt funkcijas un mainīt vērtības.

3.2 Vadības struktūra

Ledusskapja nodaļējuma lauciņš

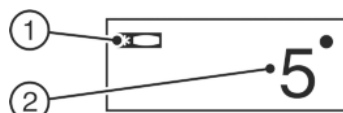


Fig. 5

- (1) Ledusskapja nodaļējuma simbols
- (2) Ledusskapja nodaļējuma temperatūras indikators

Ledusskapja nodaļējuma lauciņā parāda noregulēto ledusskapja nodaļējuma temperatūru.

Var veikt šādus iestatījumus:

- Temperatūras iestatījumi
- Ledusskapja nodaļējuma, ieskaitot BioFresh nodaļējuma izslēgšana un ieslēgšana

BioFresh lauciņš



Fig. 6

- (1) BioFresh simbols
- (2) BioFresh temperatūras indikators

BioFresh temperatūras iestatījums (skat. 5.5).

Saldētavas nodaļējuma lauciņš

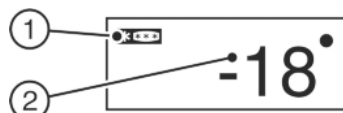


Fig. 7

- (1) Saldētavas nodaļējuma simbols
- (2) Saldētavas nodaļējuma temperatūras indikators

Saldētavas nodaļējuma lauciņā parāda noregulēto saldētavas nodaļējuma temperatūru.

Var veikt šādus iestatījumus:

- Temperatūras iestatījumi
- Izslēdziet un ieslēdziet ierīci

Izslēdzot saldētavas nodaļējumu, izslēdzas arī ledusskapja un BioFresh nodaļējums.

Izvēlnes lauciņš

Eksploatācijas uzsākšana

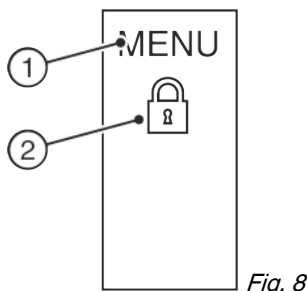


Fig. 8

- (1) Galvenā izvēlne (2) Aktivizētā opcija

Izvēlnes lauciņš nodrošina piekļuvi pie ierīces opcijām un iestatījumiem. Papildus attēlo aktivizētās opcijas.

3.3 Navigācija

Piekļuvi pie atsevišķām opcijām jūs iegūstat, spiežot uz izvēlnes. Apstiprinot opciju vai iestatījumu, atskan skaņas signāls. Indikators pāriet uz sākuma ekrānu.

Ierīces vadību veic, izmantojot šādus simbolus:



Gaidstāve:

Ierīces vai temperatūras zonas ieslēgšana.

MENU

Izvēlne:

Opciju atvēršana.



Mīnuss / plus:

Iestatījuma izmaiņšana (piem., temperatūras regulēšana).



Navigācijas bultiņa pa kreisi/pa labi:

Opciju izvēle un pārvietošanās izvēlnē.

Ar navigācijas bultiņām var virzīties pa atsevišķām opcijām. Pēc pēdējās opcijas parāda atkal pirmo opciju.



Atpakaļ:

Izvēles atcelšana.

Indikators pāriet uz nākamo augstāko līmeni vai uz sākuma ekrānu.



OK:

Izvēles apstiprināšana.

Pēc apstiprināšanas indikators pāriet uz sākuma ekrānu.



ON / OFF, START / STOP

Opcijas aktivizēšana / deaktivizēšana.

Pēc opcijas aktivizēšanas vai deaktivizēšanas indikators pāriet uz sākuma ekrānu.



RESET:

Taimera atiestate.



Klientu apkalpošanas servisa piekļuve

Norāde

Ja pēc 1 minūtes neveic izvēli, indikators pāriet uz sākuma ekrānu.

3.4 Indikatora simboli

Indikatora simboli sniedz ziņas par pašreizējo ierīces stāvokli.



Bultiņas uz augšu:

Temperatūru palielina.



Bultiņas uz leju:

Temperatūru samazina.



Gaidstāve:

Ierīce vai temperatūras zona ir izslēgta.



Ziņojumi:

Ir aktīvi kļūdu ziņojumi un atgādinājumi.

3.5 Ierīces opcijas

Šādas opcijas var aktivizēt vai noregulēt, paskaidrojumi un iestatīšanas iespēja, (skat. 5) :

| Simbols | Opcija |
|---------|--------------------------------------|
| 11:27h | SuperCool ^x |
| | SuperFrost ^x |
| | SabbathMode |
| | Bērnu drošības funkcija ^x |
| | Temperatūras mērvienība |
| | BioFresh |

^x Ja opcija ir aktivizēta, izvēlnes lauciņā parāda piederīgo simbolu.

Ja ir aktivizētas vairāk kā 6 opcijas, izvēlnes lauciņā attēlo tikai 4 opcijas. Pārējās opcijas parāda, nospiežot apakšējo navigācijas bultiņu. Atkārtoti spiežot uz navigācijas bultiņas, nokļūst atpakaļ sākuma indikatorā.

Simbols kļūst neaktīvs, kad opcija ir beigusies vai deaktivizēta.

4 Eksploatācijas uzsākšana

4.1 Ierīces transportēšana



UZMANĪBU

Ievainojumu un bojājumu bīstamība nepareizi transportējot ierīci!

- ▶ Ierīci transportēt iepakotū.
- ▶ Ierīci transportēt stāvus stāvoklī.
- ▶ Ierīci netransportēt vienatnē.

4.2 Ierīces uzstādīšana



BRĪDINĀJUMS

Ugunsgrēka bīstamība mitruma dēļ!

Ja strāvas vadošās daļas vai tīkla pieslēguma vadi kļūst mitri, var notikt īssavienojums.

- ▶ Ierīce ir izstrādāta izmantošanai slēgtās telpās. Nedarbiniet ierīci brīvā dabā vai mitruma un ūdens strūkļas apvidū.



BRĪDINĀJUMS

Īssavienojums rada apdeguma draudus!

Ja ierīces vai citas ierīces tīkla kabelis/kontaktdakša un ierīces aizmugure saskaras, ierīces vibrācija tīkla kabeli/kontaktdakšu var sabojāt, tādējādi izraisot īssavienojumu.

- ▶ Ierīci uzstādīt tā, lai tā nesaskartos ar kontaktdakšām vai tīkla kabeliem.
- ▶ Ierīces aizmugures zonā esošajās kontaktligzdās nepievienojiet ne ierīci, ne arī citas ierīces.



BRĪDINĀJUMS

Dzesēšanas līdzeklis rada apdeguma draudus!

Ierīcē izmantotais saldēšanas aģents R 600a ir videi nekaitīgs, taču ugunsdrošs. Izplūdis saldēšanas aģents var aizdegties.

- ▶ Nebojāt sasaldēšanas sistēmas caurules.



BRĪDINĀJUMS

Ugunsgrēka un savainojumu bīstamība!

▶ Uz ierīces aizliegts novietot siltumu radošas ierīces, piemēram, mikroviļņu krāsni, tosteri utt.!



BRĪDINĀJUMS

Ugunsgrēka un bojājumu bīstamība nobloķētu ventilācijas atveru dēļ!

- ▶ Ventilācijas atverēm vienmēr jābūt neapklātām. Centieties vienmēr nodrošināt labu gaisa cirkulāciju!

IEVĒRĪBAI

Bojājumu bīstamība no kondensāta!

Ja Jūsu ierīcei nav opcijas Side-by-Side (SBS):

- ▶ Nenovietojiet ierīci tieši blakus citam ledusskapim/saldētavai.

- Ja ierīcei ir bojājumi, nekavējoties, pirms tās ieslēgšanas, sazinieties ar piegādātāju.
- Ierīces uzstādīšanas vietā grīdai jābūt horizontālai un līdzenai.
- Nenovietojiet ierīci vietā, kas nav pasargāta no tiešajiem saules stariem, atrodas tuvu plītij, radiatoriem u. tml.
- Ierīci ar aizmuguri un, izmantojot klātpievienotos sienas spraišļus (sk. apakšā), ar tiem vienmēr novietojiet ierīci tieši pie sienas.
- Ierīci var pārbīdīt tikai tad, ja tā ir tukša.
- Ierīces pamatnei jābūt vienā augstumā ar apkārtējo grīdu.
- Ierīci neuzstādīt bez palīdzības.
- Jo lielāks saldēšanas aģenta R 600a daudzums atrodas ierīcē, jo lielākai jābūt telpai, kurā novietota ierīce. Pārāk mazās telpās noplūdes gadījumā var rasties aizdedzināms gāzes-gaisa maisījums. Saskaņā ar standartu EN 378 uz katrēm 11 g saldēšanas aģenta R 600a uzstādīšanas vietai jābūt vismaz 1 m³ lielai. Šīs ierīces saldēšanas aģenta daudzums norādīts datu plāksnītē ierīces iekšpusē.

- ▶ Noņemiet visas aizsargplēves no korpusa ārējām malām.*

IEVĒRĪBAI

Bojājumu risks, ko rada tērauda kopšanas līdzeklis!

Tērauda durvis un **tērauda sānu sienas** ir apstrādātas ar augstas kvalitātes virsmas pārklājumu.



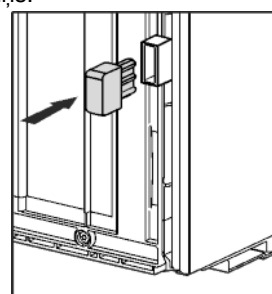
Tērauda kopšanas līdzekļi bojā virsmas.

- ▶ Noslaukiet **pārklātās durvju un sānu sienu virsmas**, kā arī **lakotās durvju un sānu sienu virsmas** vienīgi ar mīkstu un tīru drānu. Ja durvis ir ļoti neīras, izmantojiet nedaudz ūdens vai neitrālu tīrīšanas līdzekli. Pēc izvēles var izmantot arī mikrošķiedru drānu.

- ▶ Noņemiet visas aizsargplēves no dekoratīvajām apmalēm un atvilktnu priekšējām sienām.
- ▶ *Noņemiet visus transportēšanai paredzētos piederumus.

Jāizmanto spraišļi, lai panāktu deklarēto enerģijas patēriņu, kā arī nepieļautu kondensātu augsta apkārtējās vides mitruma gadījumā. Tādējādi palielinās ierīces dziļums par apm. 15 mm. Ierīce ir pilnīgi gatava ekspluatācijai bez spraišļiem, taču tai ir mazliet lielāks elektroenerģijas patēriņš.

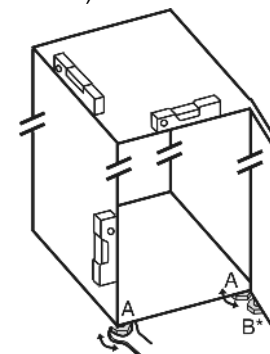
- ▶ Ierīcei ar klātpievienotajiem sienas spraišļiem šie sienas spraišļi jāuzstāda ierīces aizmugures kreisās un labās puses apakšdaļā.



- ▶ Iepakojuma otrreizēja pārstrāde. (skat. 4.5)

- ▶ Ar pievienoto uzgriežņatslēgu iestatot kājiņas (A) un izmantojot līmeņrādi, noregulējiet ierīci stabili, vienā līmenī.

- ▶ Pēc tam atbalstiet durvis: izskrūvējiet no gultņa balsta (B) kājiņu, līdz tā balstās uz grīdas, tad pagrieziet vēl par 90°.



Norāde

- ▶ Ierīces tīrīšana (skat. 6.5).

Ja ierīce tiek uzstādīta ļoti mitrā vidē, uz tās ārējās malas var veidoties kondensāts.

- ▶ Centieties vienmēr nodrošināt labu gaisa cirkulāciju.

4.3 Durvju atdures maiņa

Pēc vajadzības jūs varat mainīt atduri:

Pārliecinieties, vai ir sagatavoti šādi instrumenti:

- Torx® 25 (T25)
- Torx® 15 (T15)
- Plakanais skrūvgriezis
- Dakšveida uzgriežņatslēga SW10
- Līmeņrādis
- Klātpievienota dakšveida uzgriežņatslēga ar T25 instrumentu
- Pēc vajadzības akumulatora skrūvgriezis
- Pēc vajadzības saliekamās kāpnes
- Ja nepieciešams, otra persona montāžas darbam

Eksploatacijas uzsākšana

4.3.1 Augšējo durvju noņemšana

Norāde

- Pirms durvju izņemšanas no durvju plauktiem izņemiet produktus, lai tie neizkristu.

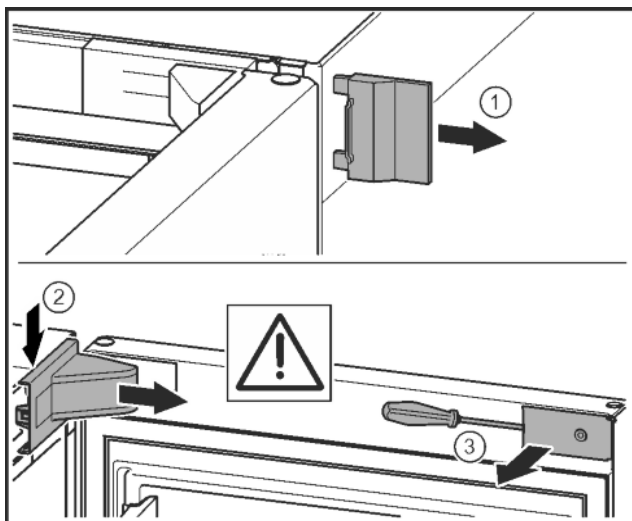


Fig. 9

- Atveriet durvis.

IEVĒRĪBAI

Bojājumu risks!

Ja durvju blīvējums tiek sabojāts, durvis neaizveras kārtīgi ciet un dzesēšanas temperatūra nav pietiekama.

- Nesabojājiet durvju blīvējumu ar skrūvgriezi!

- Noņemiet ārējo pārsegu. Fig. 9 (1)
- Atbrīvojiet un atvienojiet gultņa balsta pārsegu. Noņemiet gultņa balsta pārsegu. Fig. 9 (2)
- Ar plakano skrūvgriezi atbrīvojiet aizsegu un pagrieziet uz sāniem. Fig. 9 (3)

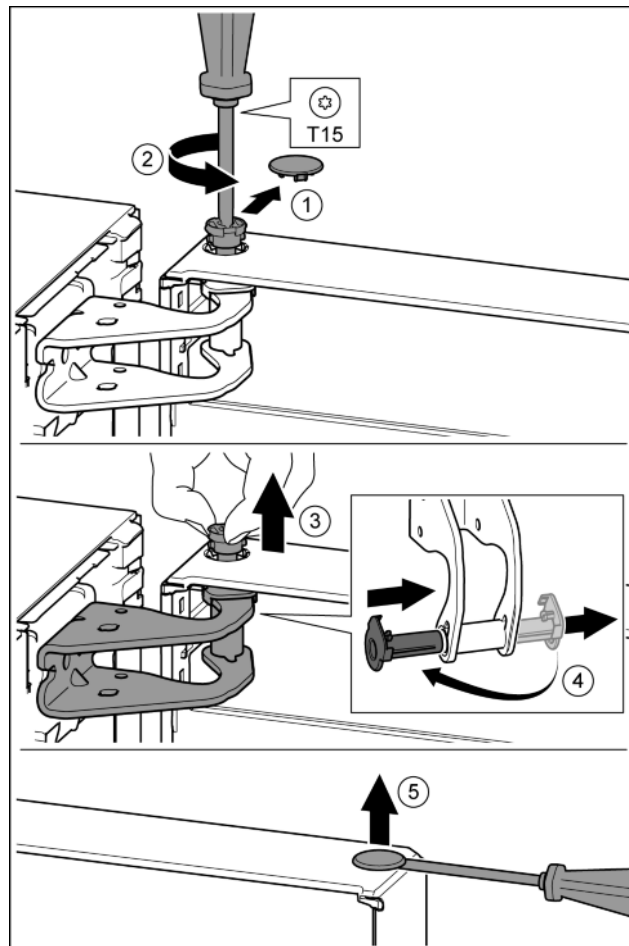


Fig. 10



UZMANĪBU

Savainošanās risks, ja izkrīt durvis!

- Durvis turēt cieši.
- Durvis uzmanīgi novietot.
- Uzmanīgi noņemiet aiztura pārsegu. Fig. 10 (1)
- Ar skrūvgriezi T15 mazliet izskrūvējiet tapu. Fig. 10 (2)
- Noturiet durvis un izskrūvējiet tapu ar pirkstiem. Fig. 10 (3)
- Izvelciet gultņa ieliktni no vadīklas. Ievietojiet un nofiksējiet no otras puses. Fig. 10 (4)
- Paceliet durvis un novietojiet malā.
- Uzmanīgi ar plakano skrūvgriezi paceliet un izvelciet ārā aizbāzni no durvju gultņa ieliktna. Fig. 10 (5)

4.3.2 Apakšējo durvju noņemšana

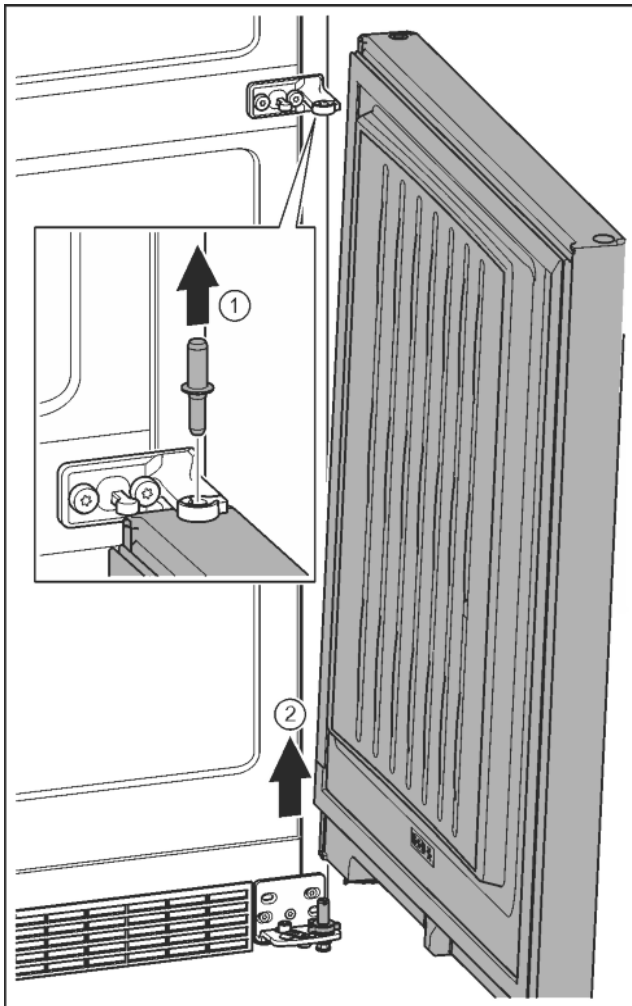


Fig. 11

- ▶ Ar skrūvgriezi T25 izskrūvējiet abas skrūves.
- ▶ Paceliet un izņemiet gultņa balstu.

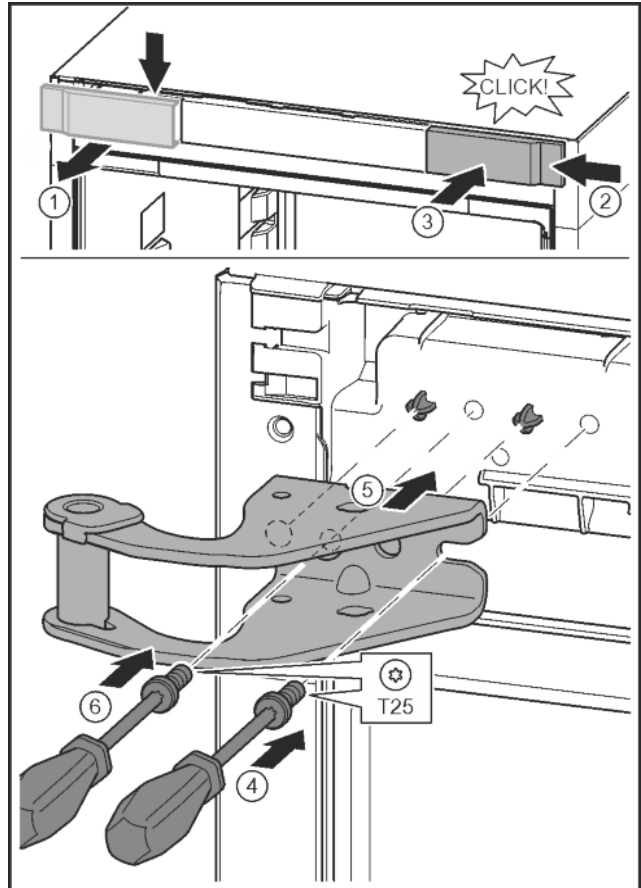


Fig. 13

- ▶ Atvienojiet pārsegu un noņemiet sāņus. Fig. 13 (1)
- ▶ Iekabiniet pārsegu, pagrieztu par 180°, otrajā pusē no labās puses. Fig. 13 (2)
- ▶ Nofiksējiet pārsegu. Fig. 13 (3)
- ▶ Ar skrūvgriezi T25 pielieciet skrūvi. Fig. 13 (4)
- ▶ Pielieciet augšējo gultņa balstu. Fig. 13 (5)
- ▷ Rēdzes atrodas paredzētajos skrūvju caurumos.
- ▶ Aizskrūvējiet skrūvi. Fig. 13 (4)
- ▶ Ar skrūvgriezi T25 ievietojiet un aizskrūvējiet skrūvi. Fig. 13 (6)

4.3.4 Vidējo gultņa daļu pārlikšana

⚠ UZMANĪBU

Savainošanās risks, ja izkrīt durvis!

- ▶ Durvis turēt cieši.
- ▶ Durvis uzmanīgi novietot.
- ▶ Izvelciet ārā tapu uz augšu. Fig. 11 (1)
- ▶ Atvirziet durvis, pavelciet uz augšu un novietojiet malā. Fig. 11 (2)

4.3.3 Augšējo gultņa daļu pārlikšana

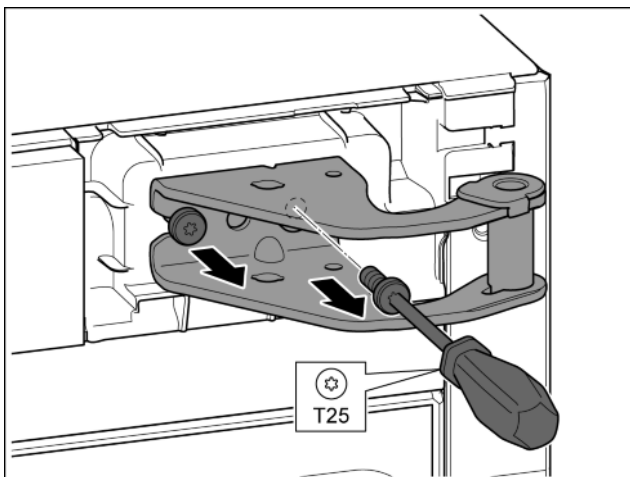


Fig. 12

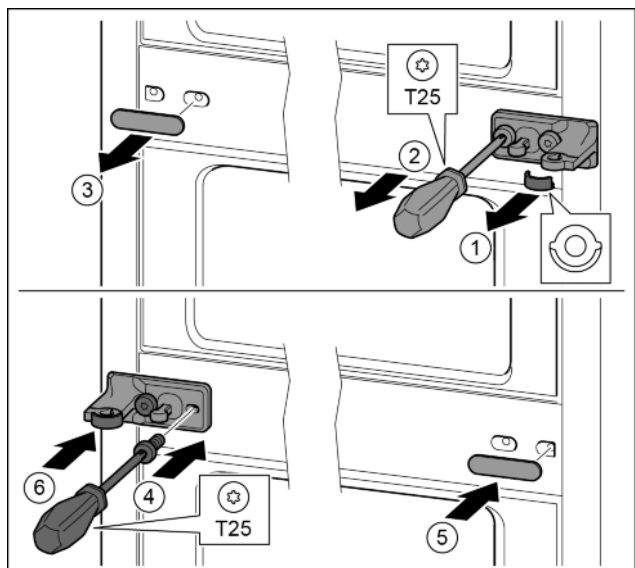


Fig. 14

- ▶ Noņemiet aplāksni. Fig. 14 (1)

Eksploatacijas uzsākšana

- ▶ Ar skrūvgriezi T25 izskrūvējiet skrūves. *Fig. 14 (2)*
- ▶ Uzmanīgi noņemiet pārsegu. *Fig. 14 (3)*
- ▶ Stingri pieskrūvējiet gultņa balstu ar plēvi, pagrieztu par 180°, otrajā pusē. *Fig. 14 (4)*
- ▶ Piestipriniet pārsegu, pagrieztu par 180°, otrajā pusē. *Fig. 14 (5)*
- ▶ Uzbīdīet paplāksni no priekšas. *Fig. 14 (6)*

4.3.5 Apakšējo gultņa daļu pārlikšana

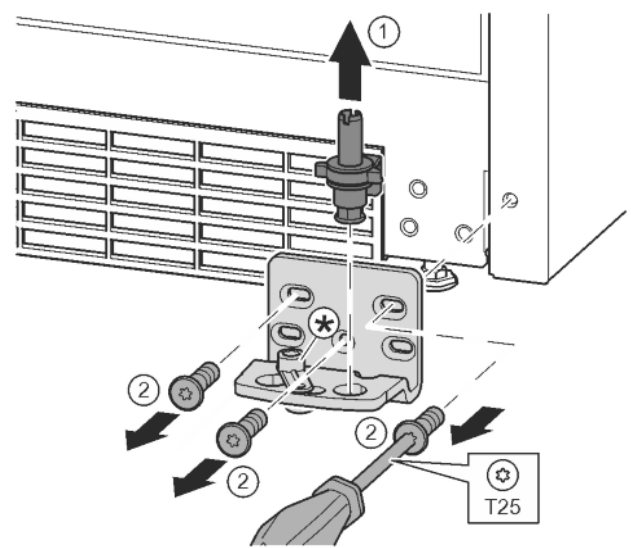


Fig. 15

- ▶ Pilnīgi izvelciet ārā uz augšu gultņa tapu. *Fig. 15 (1)*
- ▶ Ar skrūvgriezi T25 izskrūvējiet skrūves un noņemiet gultņa balstu. *Fig. 15 (2)*

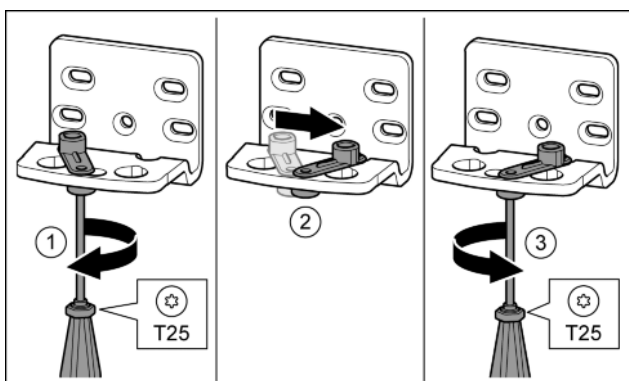


Fig. 16

- ▶ Ar skrūvgriezi T25 nenostiprināti pieskrūvējiet skrūvi. *Fig. 16 (1)*
- ▶ Paceliet durvju aizvēršanas palīgierīci un ieskrūvējiet caurumā par 90° uz labo pusi. *Fig. 16 (2)*
- ▶ Ar skrūvgriezi T25 pieskrūvējiet skrūvi. *Fig. 16 (3)*

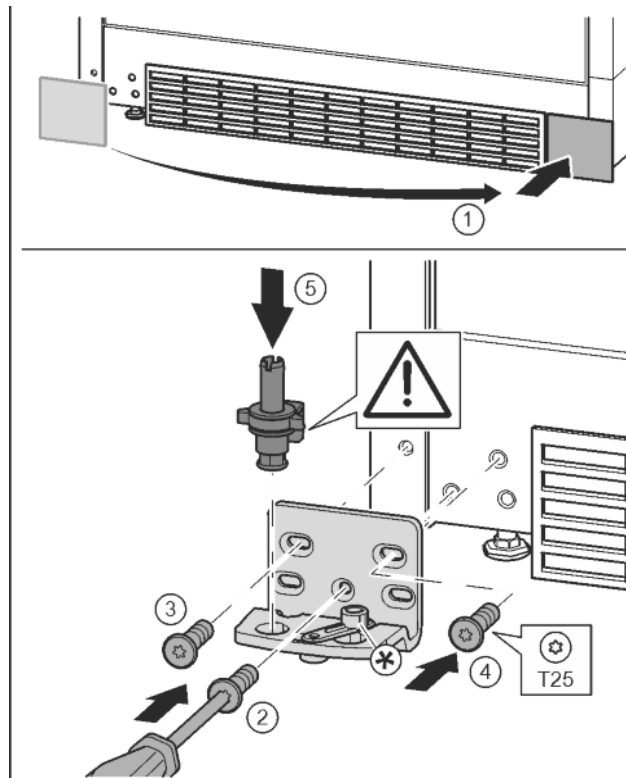


Fig. 17

- ▶ Noņemiet pārsegu un piestipriniet otrajā pusē. *Fig. 17 (1)*
- ▶ Pielieciet gultņa balstu otrajā pusē un pieskrūvējiet ar skrūvgriezi T25. Sāciet apakšā pa vidu ar skrūvi 2. *Fig. 17 (2)*
- ▶ Pieskrūvējiet skrūvi 3 un 4. *Fig. 17 (3, 4)*
- ▶ Pilnīgi ievietojiet gultņa tapu. Uzmaniet, lai aiztura izcilnis būtu vērsts virzienā uz aizmuguri. *Fig. 17 (5)*

4.3.6 Gultņa daļu pārlikšana

Durvju apakšdaļa

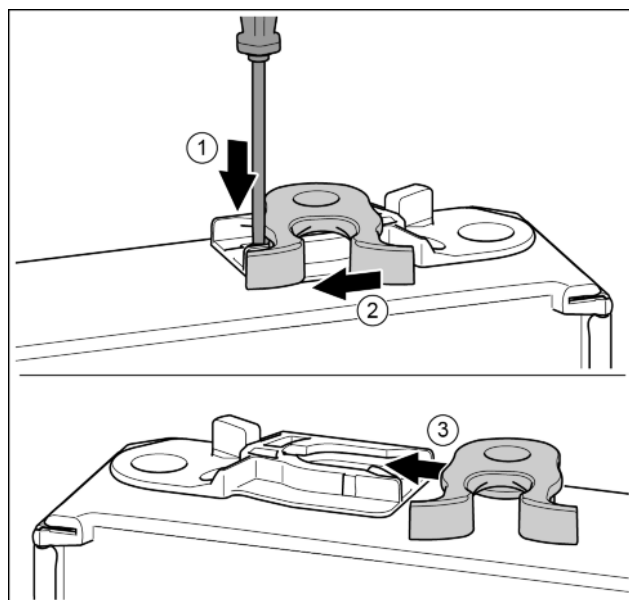


Fig. 18

- ▶ Durvju apakšpuse ir vērsta uz augšu: pagrieziet durvis. *Fig. 18 (1)*
- ▶ Ar skrūvgriezi spiediet uz leju mēlīti. *Fig. 18 (1)*
- ▶ Izvelciet aizvēršanas āķi no vadīklas. *Fig. 18 (2)*
- ▶ Iebīdīet aizvēršanas āķi vadīklā otrajā pusē. *Fig. 18 (3)*
- ▶ Durvju augšpuse ir vērsta uz augšu: pagrieziet durvis.

Durvju augšdaļa

4.3.7 Rokturu pārlikšana

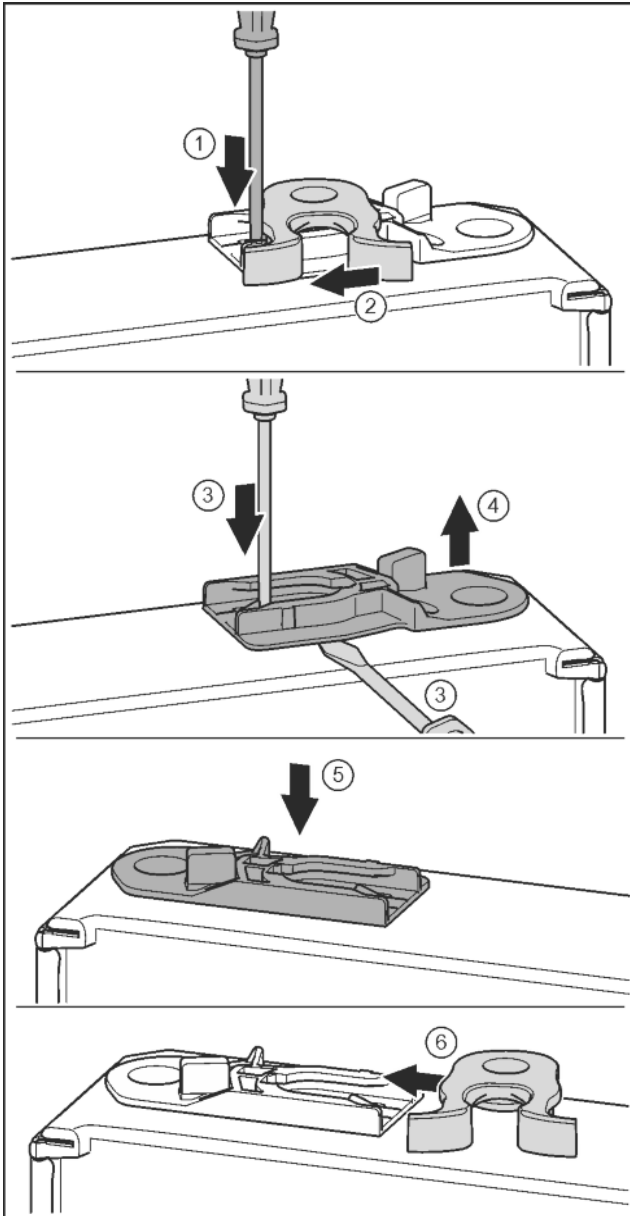


Fig. 19

- ▶ Durvju apakšpuse ir vērsta uz augšu: pagrieziet durvis.
- ▶ Ar skrūvgriezi spiediet uz leju mēlīti. Fig. 19 (1)
- ▶ Izvelciet aizvēršanas āķi no vadīklas. Fig. 19 (2)
- ▶ Izvelciet vadošo ieliktni: ar skrūvgriezi spiediet mēlīti un vienlaikus ar skrūvgriezi virziet zem vadošā ieliktna. Fig. 19 (3, 4)
- ▶ Piegādes komplektācijā klātpievienoto vadošo ieliktni iebīdīdīet ierīces otrajā pusē. Fig. 19 (5)
- ▶ Iebīdīdīet aizvēršanas āķi vadīklā. Fig. 19 (6)
- ▶ Durvju augšpuse ir vērsta uz augšu: pagrieziet durvis.

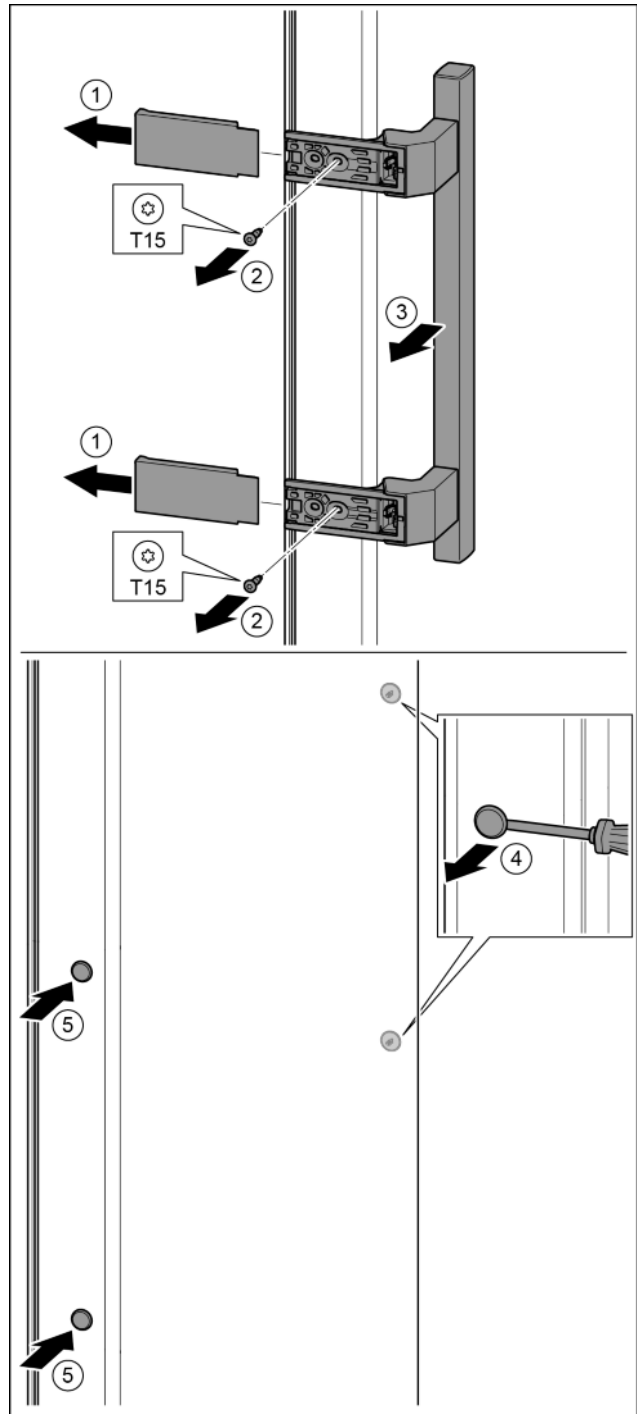


Fig. 20

- ▶ Noņemiet pārsegu. Fig. 20 (1)
- ▶ Ar skrūvgriezi T15 izskrūvējiet skrūves. Fig. 20 (2)
- ▶ Noņemiet rokturi. Fig. 20 (3)
- ▶ Uzmanīgi ar plakano skrūvgriezi paceliet un izvelciet ārā sānu aizbāzni. Fig. 20 (4)
- ▶ Ievietojiet atpakaļ aizbāzni otrajā pusē. Fig. 20 (5)

Eksploatācijas uzsākšana

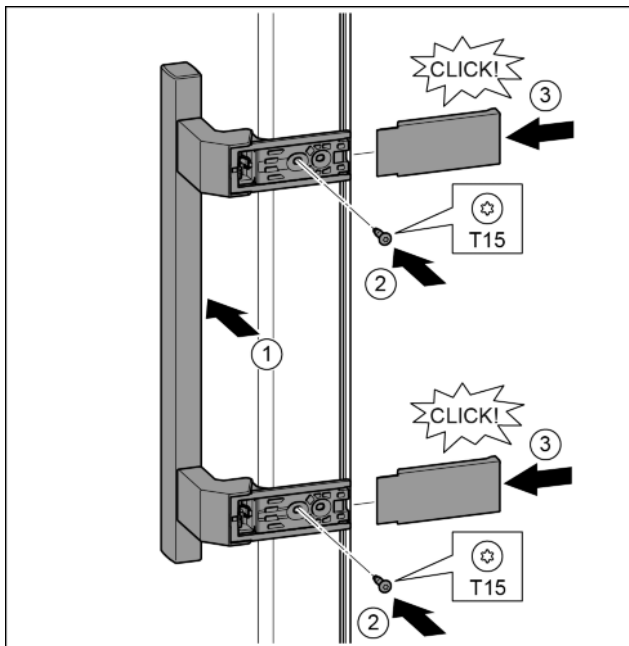


Fig. 21

- ▶ Pielieciet rokturi pretējā pusē. Fig. 21 (1)
- ▷ Skrūvju caurumiem jāatrodas tieši vienam virs otra.
- ▶ Ar skrūvgriezi T15 pieskrūvējiet skrūves. Fig. 21 (2)
- ▶ Sānos pielieciet un uzbīdiet pārsegu. Fig. 21 (3)
- ▷ Ievērojiet pareizo nofiksēšanos.

4.3.8 Apakšējo durvju montāža

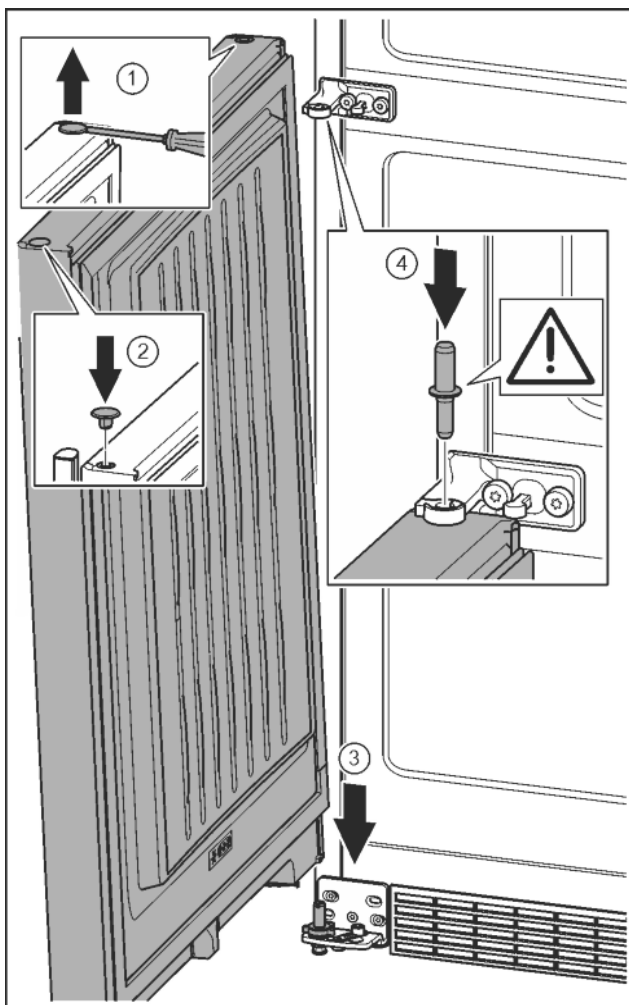


Fig. 22

- ▶ Paceliet uzmanīgi ar plakano skrūvgriezi un izvelciet ārā aizbāzni. Fig. 22 (1)
- ▶ Ievietojiet atpakaļ aizbāzni otrajā durvju pusē. Fig. 22 (2)
- ▶ Durvis no augšas uzlieciet uz apakšējās gultņa tapas. Fig. 22 (3)
- ▶ Ievietojiet vidējo gultņa tapu vidējā gultņa balstā apakšējās durvīs. Uzmanieties, lai aizmugurējais izcilnis būtu virzienā uz aizmuguri. Fig. 22 (4)

4.3.9 Augšējo durvju montāža

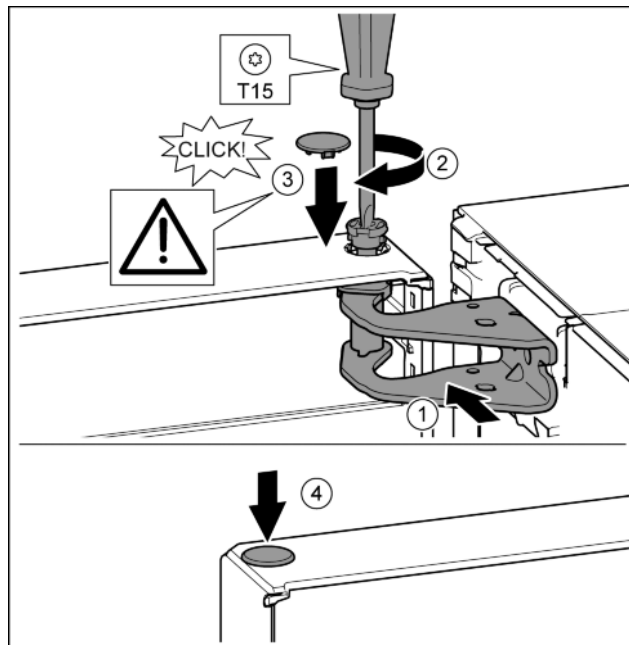


Fig. 23

- ▶ Uzlieciet durvis uz vidējā gultņa balsta.
- ▶ Nolīmeņojiet durvju augšdaļu pret atveri gultņa balstā. Fig. 23 (1)
- ▶ Ievietojiet tapu un pieskrūvējiet ar skrūvgriezi T15. Fig. 23 (2)
- ▶ Uzmontējiet aizmugurējo pārsegu, lai nostiprinātu durvis: ievietojiet aizmugurējo pārsegu un pārbaudiet, vai tas balstās uz durvīm. Pretējā gadījumā pilnīgi ievietojiet tapu. Fig. 23 (3)
- ▶ Ievietojiet aizbāzni. Fig. 23 (4)

4.3.10 Durvju līmeņošana



BRĪDINĀJUMS

Savainošanās bīstamība ar izkrītošām durvīm!
Ja balsta daļas nav pietiekami pieskrūvētas, durvis var izkrist. Tās var radīt smagus savainojumus. Turklāt iespējams, ka durvis neaizveras kārtīgi ciet, līdz ar to iekārtas dzesēšana nedarbojas pareizi.

- ▶ Gultņu balstus piestiprina ar 4 Nm pievilkšanas spēku.
- ▶ Pārbaudiet visas skrūves un atbilstoši pievelciet.
- ▶ Iespējams durvis ar abiem iegarenajiem caurumiem apakšējā gultņa balstā un vidējā gultņa balstā nolīmeņojiet paralēli ierīces korpusam. Šim nolūkam ar klātpievienoto T25 instrumentu izskrūvējiet vidējo skrūvi apakšējā gultņa balstā. Atlikušās skrūves mazliet atskrūvējiet ar T25 instrumentu vai skrūvgriezi T25 un nolīmeņojiet iegarenajos caurumos. Ar T25 instrumentu atskrūvējiet skrūves vidējā gultņa balstā un nolīmeņojiet vidējo gultņa balstu iegarenajos caurumos.
- ▶ Atbalstiet durvis: izskrūvējiet ar dakšveida uzgriežnatslēgu SW10 no gultņa balsta apakšā kājiņu, līdz tā balstās uz grīdas, tad pagrieziet vēl par 90°.

4.3.11 Pārsegu piestiprināšana

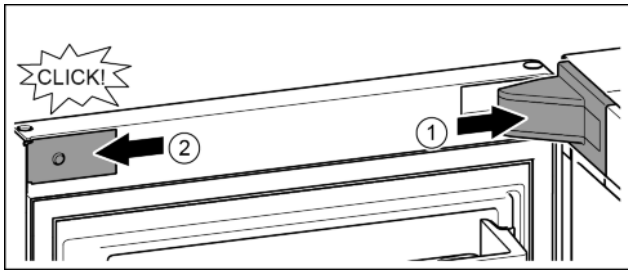


Fig. 24

Durvis ir atvērtas par 90°.

- ▶ Uzlieciet un nofiksējiet gultna balsta pārsegu, ja nepieciešams, uzmanīgi atspiediet. Fig. 24 (1)
- ▶ Sānos pielieciet un nofiksējiet aizsegu. Fig. 24 (2)

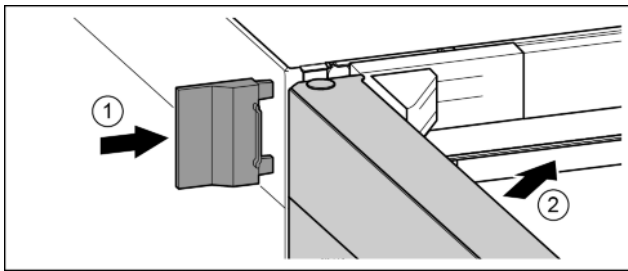


Fig. 25

- ▶ Uzbīdīet ārējo pārsegu. Fig. 25 (1)
- ▶ Aizveriet augšējās durvis. Fig. 25 (2)

4.4 Ievietošana virtuves nišā

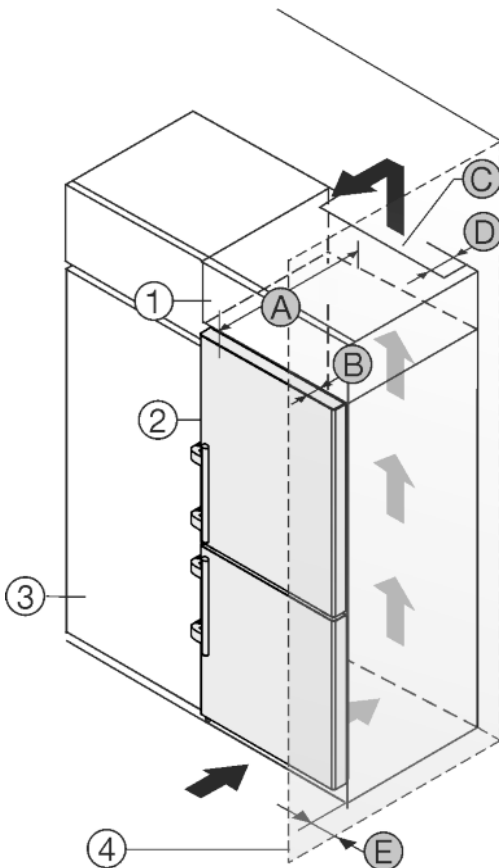


Fig. 26

600 mm platām ierīcēm:*

| A [mm] * | B [mm] * | C [cm ²] * | D [mm] * | E [mm] * |
|----------|----------|------------------------|-----------|-----------|
| 665 * | 65 | vismaz 300 | vismaz 50 | vismaz 46 |

700 mm platām ierīcēm:*

| A [mm] * | B [mm] * | C [cm ²] * | D [mm] * | E [mm] * |
|----------|----------|------------------------|-----------|-----------|
| 665 * | 65 | vismaz 300 | vismaz 50 | vismaz 46 |

* Izmantojot sienas spraišus, izmērs palielinās par 15 mm (skat. 4.2).

Izmēri attiecas uz atvēršanas leņķi 90°. Atstatuma izmēri mainās atkarībā no atvēršanas leņķa.

Ierīci var iebūvēt virtuves skapjos. Lai salāgotu ierīci Fig. 26 (2) ar nišas augstumu, virs tās var ierīkot uzliekamu skapīti Fig. 26 (1).

Ierīci var uzstādīt tieši blakus virtuves skapim Fig. 26 (3). Lai varētu pilnīgi atvērt durvis, ierīcei jābūt izvirzītai par dziļumu Fig. 26 (B) attiecībā pret virtuves skapja priekšdaļu. Atkarībā no virtuves skapju dziļuma un sienas spraišu izmantošanas ierīce var būt vairāk izvirzīta.

IEVĒRĪBAI

Bojājuma risks, ko rada pārkaršana nepietiekamas pieplūdes ventilācijas dēļ!

Pārāk mazas pieplūdes ventilācijas gadījumā kompresors var sabojāties.

- ▶ Ievērojiet pietiekamu pieplūdes ventilāciju.
- ▶ Ievērojiet pieplūdes ventilācijas prasības.

Pieplūdes ventilācijas prasības:

- Distances ribas ierīces aizmugurē ir paredzētas pietiekamai pieplūdes ventilācijai. Tās gala pozīcijā nedrīkst atrasties padziļinājumos vai atverēs.
- Uzliekamā skapīša aizmugurē ir jābūt ventilācijas spragai ar dziļumu Fig. 26 (D) visa uzliekamā skapīša platumā.
- Zem telpas grieztiem jāievēro ventilēšanas šķēsgriezums Fig. 26 (C).
- Jo lielāka ir ventilācijas sprauga, jo ekonomiskāk darbosies ierīce.

Ja ierīce ar šarnīriem tiek uzstādīta blakus sienai Fig. 26 (4), jāievēro attālums Fig. 26 (E) starp ierīci un sienu. Tas atbilst atlikušajam attālumam līdz rokturim pie atvērtām durvīm.

4.5 Iepakojuma otrreizēja pārstrāde



BRĪDINĀJUMS

Briesmas noslāpt, rotaļājoties ar iepakojuma materiālu un plēvē!

- ▶ Neļaut bērniem rotaļāties ar iepakojuma materiāliem.

Iepakojums ir izgatavots no otrreizēji izmantojamām izejvielām:

- Gofrētais kartons/kartons
- Daļas no putu polistirola
- Plēves un maisiņi - no polietilēna
- Stiprinājuma lentes - no polipropilēna
- naglots koka rāmis ar polietilēna paplāksni*
- ▶ Nogādāt iepakojuma materiālu oficiālā savākšanas vietā.



Eksploatācijas uzsākšana

4.6 Pieslēdziet ierīci strāvai



BRĪDINĀJUMS

Nelietpratīga pievienošana!
Ugunsgrēka bīstamība.

- ▶ Neizmantojiet pagarinātājus.
- ▶ Neizmantojiet sadales ierīces.

IEVĒRĪBAI

Nelietpratīga pievienošana!
Elektronikas bojājums.

- ▶ Neizmantojiet autonomu invertoru.
- ▶ Neizmantojiet enerģijas taupības kontaktdakšas.

Norāde

Izmantojiet vienīgi komplektā iekļauto tīkla pieslēguma vadu.
▶ Garāku tīkla pieslēguma vadu var pasūtīt klientu apkalpošanas servisā.

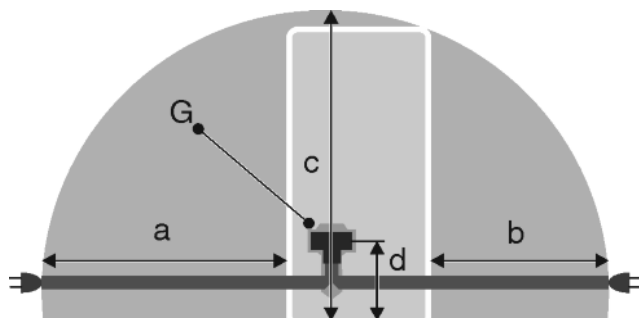


Fig. 27

600 mm platām ierīcēm:*

| a* | b* | c* | d* | G* |
|------------|------------|------------|-----------|-----------------------|
| ~ 1800 mm* | ~ 1400 mm* | ~ 2100 mm* | ~ 200 mm* | Ierīces kontaktdakša* |

700 mm platām ierīcēm:*

| a* | b* | c* | d* | G* |
|------------|------------|------------|-----------|-----------------------|
| ~ 1750 mm* | ~ 1350 mm* | ~ 2100 mm* | ~ 200 mm* | Ierīces kontaktdakša* |

Pārlicinieties, vai ir izpildīti šādi priekšnoteikumi:

- Strāvas veids un spriegums uzstādīšanas vietā atbilst informācijai datu plāksnītē (skat. 1).
- Kontaktligzda ir iezemēta atbilstoši noteikumiem un elektriski aizsargāta ar drošinātāju.
- Drošinātāja atkrišanas strāva atrodas diapazonā no 10 līdz 16 A.
- Kontaktligzda var viegli piekļūt.
- Kontaktdakša neatrodas ierīces mugurpuses zonā dotajā zonā Fig. 27 (a, b, c).
- ▶ Pārbaudiet elektrisko pieslēgumu.
- ▶ Ievietojiet ierīces kontaktdakšu Fig. 27 (G) ierīces mugurpusē. Ievērojiet pareizo nofiksēšanos.
- ▶ Pievienojiet tīkla kontaktdakšu pie elektroapgādes.
- ▷ Liebherr logotips parādās ekrānā.
- ▷ Indikators pāriet uz gaidstāves simbolu.

4.7 Ierīces ieslēgšana

Norāde

Ja ir aktivizēts demonstrācijas režīms, sākuma ekrānā parādās DEMO.

- ▶ Demonstrācijas režīma deaktivizēšana (skat. 7).

Norāde

Ražotājs iesaka:

- ▶ Saldējamus produktus ievietojiet -18 °C vai zemākā temperatūrā.

Pirms pirmreizējās produktu ievietošanas pieslēdziet un ieslēdziet ierīci 2 stundas iepriekš.

4.7.1 Ierīces ieslēgšana

Ja gaidstāves simbols parāda visā ekrānā:

- ▶ Spiediet uz gaidstāves simbola.
- ▷ Ierīce ir ieslēgta. Indikators pāriet uz sākuma ekrānu.
- ▷ Ierīce noregulējas atbilstoši parādītajai temperatūrai. To attēlo ar bultiņām uz leju.

Ja gaidstāves simbols parāda ledusskapja nodalījuma, BioFresh un saldētavas nodalījuma lauciņā:

- ▶ Spiediet uz gaidstāves simbola saldētavas nodalījuma lauciņā vai ledusskapja nodalījuma lauciņā.
- ▷ Ierīce ir ieslēgta.
- ▷ Ierīce noregulējas atbilstoši parādītajai temperatūrai. To attēlo ar bultiņām uz leju.

Ja ekrāns ir melns:

- ▶ Spiediet uz ekrāna.
- ▷ Gaidstāves simbols parādās visā ekrānā.
- ▶ Spiediet uz gaidstāves simbola.
- ▷ Ierīce ir ieslēgta. Indikators pāriet uz sākuma ekrānu.
- ▷ Ierīce noregulējas atbilstoši parādītajai temperatūrai. To attēlo ar bultiņām uz leju.

4.7.2 Ledusskapja un BioFresh nodalījuma ieslēgšana

Gaidstāves simbols parāda ledusskapja nodalījuma un BioFresh lauciņā.

- ▶ Spiediet uz gaidstāves simbola ledusskapja nodalījuma lauciņā.
- ▷ Ledusskapja un BioFresh nodalījums ir ieslēgts.
- ▷ Ledusskapja un BioFresh nodalījums noregulējas atbilstoši parādītajai temperatūrai. To attēlo ar bultiņām uz leju.

4.8 FreshAir filtra ievietošana

Klātpievienoto FreshAir filtru var izmantot optimālai gaisa kvalitātei.

Stiprinājums atrodas augšējā ierīces daļā, (skat. 1)

- ▶ Noņemiet pārsegu.

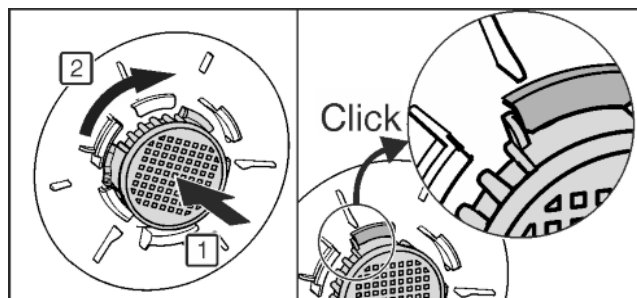
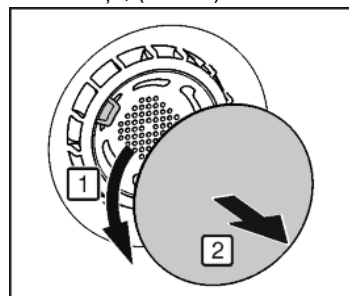


Fig. 28

- ▶ Ievietojiet FreshAir filtru pārsegā un pagrieziet pulksteņrādītāja virzienā.

- ▶ Uzmaniet, lai filtrs nofiksētos.
- ▶ Piestipriniet atpakaļ pārsegu.

Taimera aktivizēšana

- ▶ Nospiediet izvēlni.
- ▶ Tik bieži spiediet navigācijas bultiņas, līdz parādās FreshAir filtrs.
- ▶ Spiediet uz simbola FreshAir filtrs.
- ▶ ON nospiediet.
- ▷ Taimeris ir aktivizēts. Pēc intervāla paiešanas ziņojums aicina nomainīt FreshAir filtru.



4.9 Ventilācijas režģa tīrīšanas taimera aktivizēšana

Lai nodrošinātu pietiekamu ventilāciju, ventilācijas režģis vismaz reizi gadā jānotīra. Taimeris var aktivizēt atgādināšanai.

- ▶ Nospiediet izvēlni.
- ▶ Tik bieži spiediet navigācijas bultiņas, līdz parādās ventilācijas režģis.
- ▶ Spiediet uz simbola ventilācijas režģis.
- ▶ ON nospiediet.
- ▷ Taimeris ir aktivizēts. Pēc intervāla paiešanas ziņojums aicina notīrīt ventilācijas režģi.



5 Lietošana

5.1 Temperatūras mērvienības mainīšana

Temperatūras indikatoru var mainīt no °C uz °F.

- ▶ Nospiediet izvēlni.
- ▶ Tik bieži spiediet navigācijas bultiņas, līdz parādās °C.
- ▶ Nospiediet °F.
- ▷ Temperatūru parāda °F.



Pārslēgšanu no °F uz °C veic atbilstoši.

5.2 Bērnu drošības funkcija

Ar bērnu drošības funkciju jūs varat būt pārliecināti, ka bērni rotaļājoties nejauši neizslēgs ierīci.



5.2.1 Bērnu drošības funkcijas ieslēgšana

- ▶ Nospiediet izvēlni.
- ▶ Tik bieži spiediet navigācijas bultiņas, līdz parādās bērnu drošības funkcija.
- ▶ ON nospiediet.
- ▷ Bērnu drošības funkcija ir ieslēgta.



5.2.2 Bērnu drošības funkcijas izslēgšana

- ▶ Nospiediet izvēlni.
- ▶ Tik bieži spiediet navigācijas bultiņas, līdz parādās bērnu drošības funkcija.
- ▶ OFF nospiediet.
- ▷ Bērnu drošības funkcija ir izslēgta.



5.3 Režīms "Sabbath"

Šī funkcija izpilda reliģiozās prasības sabata vai ebreju svētku dienās. Kad ir aktivizēts režīms "Sabbath", ir izslēgtas dažas vadības elektronikas funkcijas. Noregulējot režīmu "Sabbath", jums nav jā rūpējas par kontrollampinām, cipariem, simboliem, indikatoriem, trauksmes signāliem un ventilatoriem. Atkausēšanas cikls darbojas tikai norādītajā laikā, neņemot vērā ledusskapja lietošanu. Pēc strāvas padeves pārtraukuma ierīce automātiski pārslēdzas atpakaļ režīmā "Sabbath".

Ierīču sarakstu, kurām ir piešķirts "Star-K" sertifikāts, atradīsiet tīmekļa vietnē www.star-k.org/appliances.



BRĪDINĀJUMS

Saindēšanās bīstamība ar pārtikas produktiem!
Ja rodas strāvas padeves pārtraukums, kamēr ir aktivizēts režīms "Sabbath", šo ziņojumu nesaglabā. Ja strāvas padeves pārtraukums ir beidzies, ierīce turpina darboties režīmā "Sabbath". Kad tas ir beidzies, temperatūras indikatorā neizvada ziņojumu par strāvas padeves pārtraukumu. Ja režīma "Sabbath" laikā ir radies strāvas padeves pārtraukums:
▶ Pārbaudiet pārtikas produktu kvalitāti. Atkusušus pārtikas produktus nelietojiet uzturā!

- Visas funkcijas ir bloķētas, izņemot režīma "Sabbath" izslēgšanu.
- Ja funkcijas, piem., SuperFrost, SuperCool, ventilācija u.c. ir aktivizētas, kad ieslēdz režīmu "Sabbath", tās paliek aktīvas.
- Neizvada skaņas signālus un temperatūras indikatorā nepārāda brīdinājumus/iestatījumus (piem., temperatūras trauksmes signālu, durvju trauksmes signālu)
- Iekšējais apgaismojums ir deaktivizēts.

5.3.1 SabbathMode ieslēgšana

- ▶ Nospiediet izvēlni.
- ▶ Tik bieži spiediet navigācijas bultiņas, līdz parādās SabbathMode.
- ▶ ON nospiediet.
- ▷ SabbathMode ir ieslēgts. Ekrānā parāda tikai simbolu SabbathMode.



SabbathMode automātiski izslēdzas pēc 120 stundām, ja to iepriekš manuāli neizslēdz. Indikators pāriet uz sākuma ekrānu.

5.3.2 SabbathMode izslēgšana

- ▶ Spiediet uz ekrāna.
- ▶ OFF nospiediet.
- ▷ SabbathMode ir izslēgts.



5.4 Ledusskapja nodalījums

Pateicoties dabīgai gaisa cirkulācijai, ledusskapja nodalījumā ir noregulējamas dažādas temperatūras zonas. Tieši virs BioFresh nodalījuma sadalošās plāksnes un pie aizmugurējās sienas ir viszemākā temperatūra. Augšējā priekšējā daļā un durvīs ir vissiltākais gaiss.

5.4.1 Pārtikas produktu atdzesēšana

Norāde

Enerģijas patēriņš paaugstinās un dzesēšanas jauda pazeminās, ja ir nepietiekama ventilācija.
▶ Ventilatora režģis vienmēr jātur neapklāts.

- ▶ Augšējā un durvju nodalījumā ievietot sviestu un konservus. (skat. 1)
- ▶ Produktu iepakojšanai izmantot vairākkārt izmantojamus plastmasas, metāla, alumīnija, stikla traukus un foliju.
- ▶ Produktus, kas viegli zaudē garšu vai uzsūc smaržas, kā arī šķidrumus, vienmēr turiet noslēgtos traukus vai pārklātus.
- ▶ Ledusskapja nodalījuma priekšējo virsmu izmantojiet dzesēšanai paredzēto produktu novietošanai tikai uz īsu brīdi, piem., ja veicat produktu pārkārtošanu vai pārkārtošanu. Taču neatstājiet dzesējamus produktus stāvēt, jo, aizverot durvis, tos var iebīdīt dziļāk vai apgāzt.
- ▶ Neuzglabājiet pārtikas produktus pārāk blīvi, lai gaiss varētu brīvi cirkulēt.

5.4.2 Temperatūras regulēšana

Temperatūra ir atkarīga no šādiem faktoriem:

- durvju atvēršanas biežums
- telpas temperatūra, kur uzstādīta ierīce
- produktu veids, temperatūra un daudzums

Temperatūru ir iespējams noregulēt no 9 °C līdz 3 °C.

Ieteicamais temperatūras iestatījums: 5 °C

- ▶ Spiediet uz ledusskapja nodalījuma lauciņa.
- ▷ Parāda šādu ekrānu:

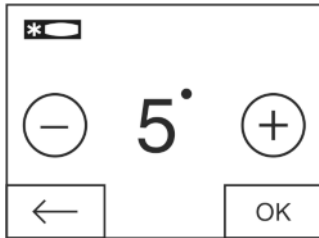


Fig. 29

Augstākas temperatūras noregulēšana:

- ▶ Nospiediet plusu.

Zemākas temperatūras noregulēšana:

- ▶ Nospiediet mīnusu.

Izvēloties viszemāko temperatūru, mīnusa simbols kļūst neaktīvs.

Pēc visaugstākās temperatūras izvēles, atkārtoti nospiežot, plusa simbols kļūst neaktīvs. Indikatorā parādās gaidstāves simbols.

- ▶ Apstipriniet vajadzīgo temperatūru ar OK.
- ▷ Indikators pāriet uz sākuma ekrānu.
- ▷ Parāda izvēlēto temperatūru.
- ▷ Bultiņas uz augšu vai uz leju parāda temperatūras izmaiņu. Pēc nominālās temperatūras sasniegšanas bultiņas kļūst neaktīvas.

5.4.3 SuperCool

Kad ir iestatīts režīms SuperCool, ledusskapja nodalījums darbojas ar vislielāko atdzesēšanas jaudu. Tādā veidā Jūs iegūstat zemāku dzesēšanas temperatūru. Izmantojiet režīmu SuperCool, lai ātri atdzesētu lielu pārtikas produktu apjomu.

Kad ir ieslēgts SuperCool režīms, var darboties ventilators*. Ierīce strādā ar maksimālu aukstuma jaudu, tāpēc aukstuma agregāta darbības trokšņi var būt pārejoši skaļāki.

Režīmā SuperCool ierīce patērē vairāk enerģijas.

SuperCool ieslēgšana

- ▶ Nospiediet izvēlni.
- ▶ Tik bieži spiediet navigācijas bultiņas, līdz parādās SuperCool.
- ▶ Spiediet uz simbola SuperCool.
- ▷ Parāda šādu ekrānu:

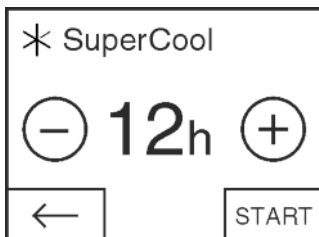


Fig. 30

Darbības laiku var regulēt četrās pakāpēs.

Darbības laika regulēšana:

- ▶ Nospiediet plusu vai mīnusu.

Izvēloties viszemāko pakāpi, mīnusa simbols kļūst neaktīvs.

Izvēloties visaugstāko pakāpi, plusa simbols kļūst neaktīvs.

- ▶ Apstipriniet vajadzīgo darbības laiku ar START.
- ▷ Indikators pāriet uz sākuma ekrānu.
- ▷ SuperCool ir aktivizēta.
- ▷ Ledusskapja nodalījuma lauciņā parāda atlikušo darbības laiku un simbolu SuperCool.
- ▷ Samazināto temperatūru parāda ar bultiņām uz leju.
- ▷ Pēc atlikušā darbības laika paiešanas ierīce turpina darboties normālā darba režīmā. Temperatūra atkal noregulējas atbilstoši iepriekšnoteiktajai vērtībai. Bultiņas uz augšu attēlo temperatūras palielinājumu.

SuperCool priekšlaicīga izslēgšana

- ▶ Nospiediet izvēlni.
- ▶ Tik bieži spiediet navigācijas bultiņas, līdz parādās SuperCool un atlikušais darbības laiks.
- ▶ Spiediet uz atlikušā darbības laika.
- ▶ STOP nospiediet.
- ▷ SuperCool ir izslēgts.
- ▷ Temperatūra atkal noregulējas atbilstoši iepriekšnoteiktajai vērtībai. Bultiņas uz augšu attēlo temperatūras palielinājumu.

5.4.4 Plaukti

Plauktu pārlikšana vai izņemšana

Plaukti ar drošības slēgiem ir aizsargāti pret nevēlamu izvilkšanu.

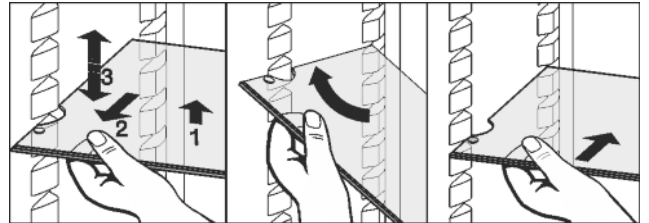
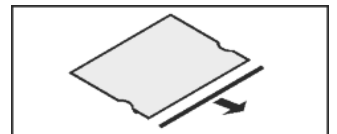


Fig. 31

- ▶ Paceliet plauktu un pavelciet mazliet uz priekšu.
- ▶ Noregulējiet plaukta augstumu. Šim nolūkam pārbīdriet rievās gar atbalstiem.
- ▶ Lai pilnīgi izņemtu plauktu, novietojiet to slīpi un izvelciet uz priekšu.
- ▶ Plauktu ievietojiet atpakaļ vajadzīgajā augstumā. Drošības slēgiem jāreda uz leju un jāatrodas aiz priekšējās balstvirsmas.

Plauktu izjaukšana

- ▶ Ja nepieciešams tīrīt plauktus, tos var izjaukt.



5.4.5 Izmantot maināmos plauktus*

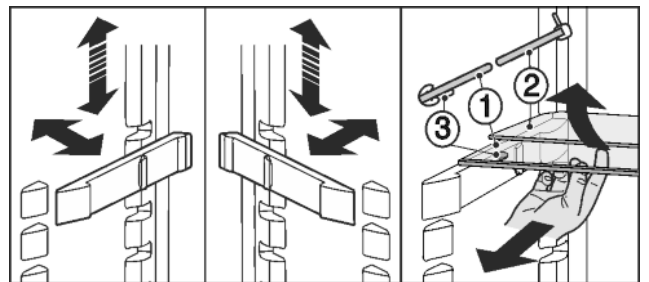


Fig. 32

Novirzīšana augstumā:

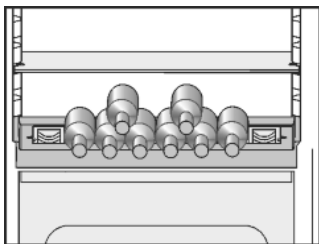
- ▶ Izvelciet stikla plauktus pa vienam uz priekšu.
 - ▶ Izvelciet balstu no fiksatora un nofiksējiet vajadzīgajā augstumā.
- Abu plauktu izmantošana:

- ▶ Paceliet augšējo stikla plauktu, pavelciet apakšējo stikla plauktu uz priekšu.
- ▷ Stikla plauktam (1) ar izvelkamiem aizturiem jāatrodas priekšpusē tā, lai aizturi (3) būtu vērsti uz leju.

5.4.6 Maināmas pudeļu novietnes lietošana

Dzesēšanas nodalījumā var pēc vēlēšanās pielietot integrētu plauktiņu pudelēm vai stikla plauktu:

- ▶ Pudeļu novietnes izmantošana: izņemiet stikla plauktu un uzglabājiet atsevišķi.
- ▶ Pudeles novietot ar aizmuguri pret pretējo sienu. Ja pudeles izvirzās uz āru pāri pudeļu plauktiņam:
- ▶ durvju apakšējo plauktu pacelt vienu pozīciju augstāk.



5.4.7 Druvju plaukts

Durvju plauktu nomaiņa

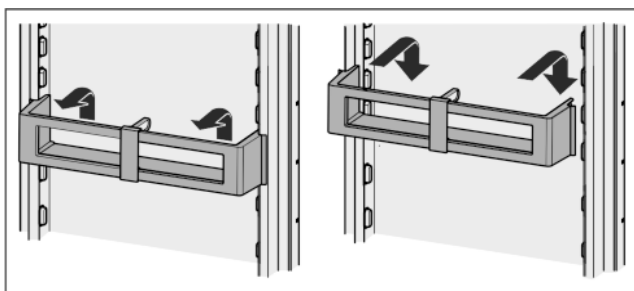


Fig. 33*

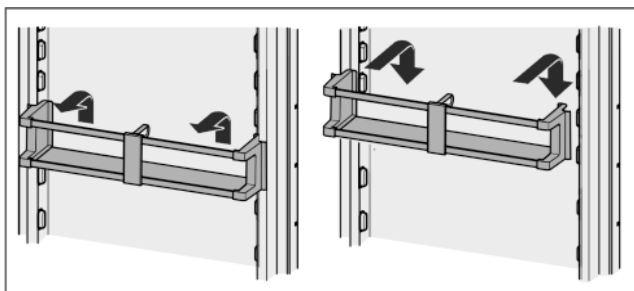
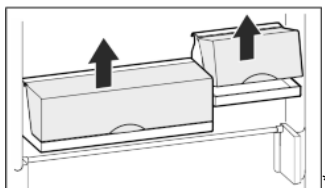


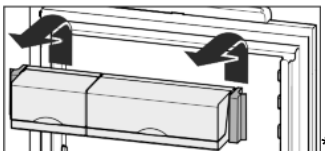
Fig. 34*

Kārbu plauktus var izņemt un nolikt uz galda kā vienu veselu.*



Izmantot var kā vienu, tā arī abas kastes. Ja ir jāievieto īpaši augstas pudeles, pāri pudeļu plauktam iekabiniet tikai vienu kasti.*

- ▶ Kastu pārlikšana: izņemiet, bīdot uz augšu, un atkal ievietojiet vēlamajā vietā.*



Durvju plauktu izjaukšana

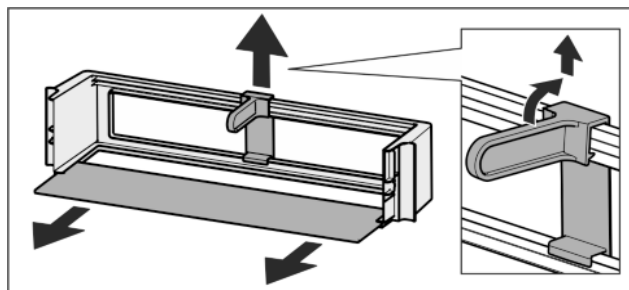


Fig. 35*

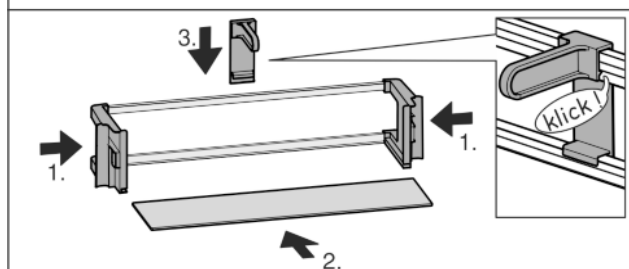
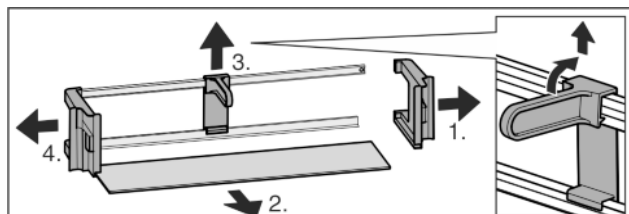


Fig. 36*

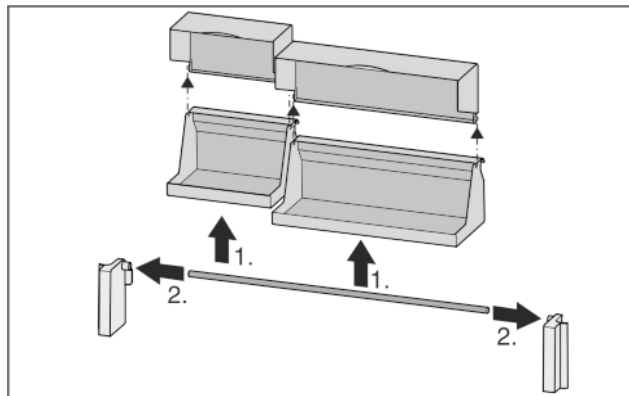
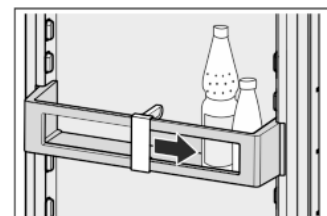


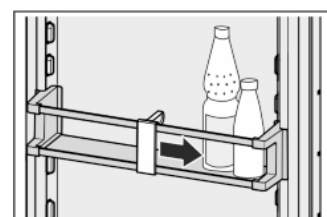
Fig. 37*

- ▶ Ja nepieciešams tīrīt durvju plauktus, tos var izjaukt.

5.4.8 Pudeļu turētāja lietošana



- ▶ Lai pudeles neapgāztos, pārbīdiet pudeļu turētāju.



5.5 "BioFresh" nodalījums

BioFresh nodalījums ļauj saglabāt dažu svaigu pārtikas produktu kvalitāti trīs reizes ilgāk nekā tradicionālajos ledus-skapju nodalījumos.

Uz pārtikas produktiem, kam ir norāde par maksimālo derīguma termiņu, vienmēr attiecas uz iepakojuma uzrādītais datums.

Ja temperatūras nokrītas zem 0 °C, pārtikas produkti var piesalt.

5.5.1 Funkcija DrySafe

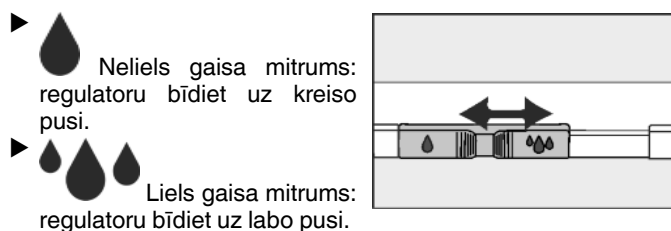
Funkcija DrySafe ir piemērota sausu vai iesaiņotu produktu (piem., piena produktu, gaļas zivju, desu) uzglabāšanai. Tajā pārsvarā ir sauss uzglabāšanas klimats.

5.5.2 HydroSafe

Gaisa mitrums funkcijai HydroSafe ir atkarīgs no ievietoto produktu mitruma daudzuma un no tā, cik bieži atvilktnē tiek izvilkta. Varat paši noregulēt mitruma līmeni.

Funkcija HydroSafe ir piemērota iestatījumam "mits" neiepakotai salātu, dārzeņu, augļu ar augstu mitruma saturu uzglabāšanai. Ja atvilktnē ir pietiekami piepildīta, izveidojas noturīgi mitrs klimats, kurā maksimālais gaisa mitrums sasniedz maksimāli 90 %.

5.5.3 Mitruma režīma HydroSafe uzstādīšana



5.5.4 Pārtikas produktu uzglabāšana

Norāde

► Neuzglabājiet BioFresh nodalījumā salneizturīgus dārzeņus, piem., gurķus, baklažānus, tomātus, cukini, kā arī salneizturīgus dienviņu augļus.

► Nesabojājiet produktus ar pārnestiem mikrobiem: Neiesaiņotus pārtikas produktus uzglabājiet atsevišķi, sašķīrotus pa atvilktnēm. Tas attiecas arī uz dažādiem gaļas produktiem.

Ja vietas trūkuma dēļ produkti ir jāuzglabā kopā:

► iepakojiet tos.

5.5.5 Uzglabāšanas laiki

| Orientējoši dati uzglabāšanas laikam zema gaisa mitruma līmenī 0 °C | | | |
|---|------|-----|--------|
| Sviests | līdz | 90 | dienām |
| Cietais siers | līdz | 110 | dienām |
| Piens | līdz | 12 | dienām |
| Desa, sagriezta gaļa | līdz | 9 | dienām |
| Putnu gaļa | līdz | 6 | dienām |
| Cūkgaļa | līdz | 7 | dienām |
| Liellopu gaļa | līdz | 7 | dienām |
| Medījumi | līdz | 7 | dienām |

Norāde

► Ievērojiet, ka pārtikas produkti ar lielu olbaltumvielu saturu bojājas ātrāk. Tas nozīmē, ka moluski un vēžveidīgie bojājas ātrāk nekā zivis, bet zivis – ātrāk nekā gaļa.

Orientējoši dati uzglabāšanas laikam augsta gaisa mitruma līmenī 0 °C

| Dārzeni, salāti | | | |
|------------------|------|-----|--------|
| Artišoki | līdz | 14 | dienām |
| Selerijas | līdz | 28 | dienām |
| Ziedkāposti | līdz | 21 | dienām |
| Brokoļi | līdz | 13 | dienām |
| Cigoriņi | līdz | 27 | dienām |
| Salātu cigoriņi | līdz | 19 | dienām |
| Zirņi | līdz | 14 | dienām |
| Lapu kāposti | līdz | 14 | dienām |
| Burkāni | līdz | 80 | dienām |
| Ķīplokli | līdz | 160 | dienām |
| Kolrābji | līdz | 55 | dienām |
| Galviņsalāti | līdz | 13 | dienām |
| Garšaugi | līdz | 13 | dienām |
| Puravi | līdz | 29 | dienām |
| Sēnes | līdz | 7 | dienām |
| Redīsi | līdz | 10 | dienām |
| Briseles kāposti | līdz | 20 | dienām |
| Spargeļi | līdz | 18 | dienām |
| Spināti | līdz | 13 | dienām |
| Virziņkāposti | līdz | 20 | dienām |
| Augļi | | | |
| Aprikozes | līdz | 13 | dienām |
| Āboli | līdz | 80 | dienām |
| Bumbieri | līdz | 55 | dienām |
| Kazenes | līdz | 3 | dienām |
| Dateles | līdz | 180 | dienām |
| Zemenes | līdz | 7 | dienām |
| Vīģes | līdz | 7 | dienām |
| Mellenes | līdz | 9 | dienām |
| Avenes | līdz | 3 | dienām |
| Jānogas | līdz | 7 | dienām |
| Ķirši, saldīti | līdz | 14 | dienām |
| Kivi | līdz | 80 | dienām |
| Firziķi | līdz | 13 | dienām |
| Plūmes | līdz | 20 | dienām |
| Brūklenes | līdz | 60 | dienām |
| Rabarberi | līdz | 13 | dienām |
| Ērkšķogas | līdz | 13 | dienām |
| Vīnogas | līdz | 29 | dienām |


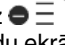
5.5.6 Temperatūras regulēšana BioFresh nodaļumā

Ieteicamais ledusskapja nodaļuma iestatījums: 5 °C. BioFresh temperatūra tiek automātiski regulēta, un tādā gadījumā atrodas diapazonā starp 0 °C un 3 °C.

Temperatūru var noregulēt mazliet zemāku vai augstāku. Temperatūru ir iespējams noregulēt no pakāpes 1 (zemākā temperatūra) līdz pakāpei 9 (augstākā temperatūra). Iepriekšnoteikta ir pakāpe 5. Pakāpē no 1 līdz 4 temperatūra var nokristies zem 0 °C tā, ka pārtikas produkti var piesalt.

► Nospiediet izvēlni.

► Tik bieži spiediet navigācijas bultiņas, līdz parādās BioFresh.

►  Spiediet uz .

► Parāda šādu ekrānu:

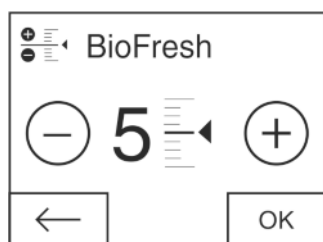


Fig. 38

► Pakāpes regulēšana: Nospiediet plusu vai mīnusu.

Izvēloties viszemāko pakāpi, mīnusa simbols kļūst neaktīvs.

Izvēloties visaugstāko pakāpi, plusa simbols kļūst neaktīvs.

► Apstipriniet vajadzīgo pakāpi ar OK.

► Indikators pāriet uz sākuma ekrānu.

► BioFresh temperatūru pielāgo atbilstoši jaunai vērtībai.

5.5.7 Atvilktnes

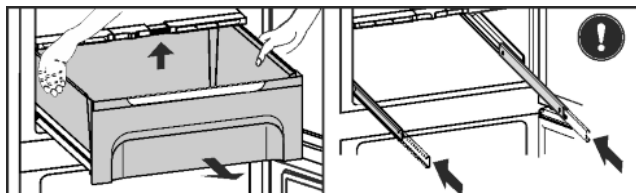


Fig. 39

► Atvelciet atvilktni, paceliet tās aizmugurējo daļu un ņemiet atvilktni ārā virzienā uz priekšu.

► Sliedes iestumiet atpakaļ.

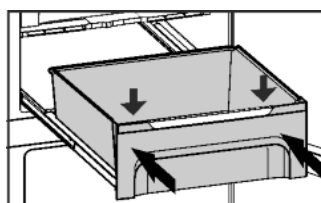


Fig. 40

► Izvelciet sliedes.

► Uzlieciet atvilktni uz sliedēm un iebīdīet līdz galam, līdz dzirdama nofiksēšanās skaņa.

5.5.8 Mitruma regulēšanas plaukts

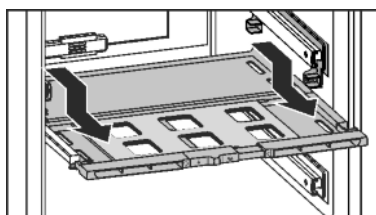


Fig. 41

► Lai izņemtu mitruma regulēšanas plauktu: ja ir izņemtas atvilktnes, plauktu uzmanīgi velciet uz priekšu un izņemiet virzienā uz leju.

► Mitruma regulēšanas plaukta ievietošana: levadiet plauktu no apakšas priekšējā un aizmugurējā stiprinājumā un nofiksējiet virzienā uz aizmuguri.

5.6 Saldētavas nodaļums

Saldētavas nodaļumā varat uzglabāt sasaldētus ēdienus un saldēšanai paredzētos produktus, sagatavot ledus gabaliņus un sasaldēt svaigus pārtikas produktus.

5.6.1 Pārtikas produktu sasaldēšana

Svaigu pārtikas produktu daudzums kg, kurus var sasaldēt 24 stundu laikā, norādīts datu plāksnītes (skat. 1) tabulā „Sasaldēšanas diennakts jauda ... kg/24 h”.

Atvilktnes var attiecīgi noslogot ar maks. 25 kg saldējamā produkta svaru.

600 mm platām ierīcēm:*

Plātnes drīkst noslogot ar 35 kg saldējamā produkta.*

700 mm platām ierīcēm:*

Plātnes drīkst noslogot ar 55 kg saldējamā produkta.*

Pēc durvju aizvēršanas rodas vakuums. Pēc aizvēršanas uzgaidiet apm. 1. min, tad durvis var vieglāk atvērt.



UZMANĪBU

Savainošanās risks ar stikla lauskām!

Pudeles un kārbas ar dzērieniem var sasaldēt sasprāgt. Īpaši tas sakāms par ogļskābo gāzi saturošiem dzērieniem.

► Nesasaldēt pudeles un kārbas ar dzērieniem!

Lai produkti ātri sasaltu, nepārsniedziet zemāk norādīto viena iesaiņojuma maksimālo svaru:

- Augļi, dārzeņi - līdz 1 kg

- Gaļa - līdz 2,5 kg

► Sadaliet pārtikas produktus pa porcijām un iesaiņojiet saldēšanai domātos maisiņos, atkārtotas lietošanas plastmasas, metāla vai alumīnija traukos.

5.6.2 Uzglabāšanas laiki

Dažādu pārtikas produktu uzglabāšanas aptuvenais ilgums saldētavas nodaļumā:

| | |
|----------------------------|-----------------------|
| Saldējums | no 2 līdz 6 mēnešiem |
| Desa, šķiņķis | no 2 līdz 6 mēnešiem |
| Maize, ceptie izstrādājumi | no 2 līdz 6 mēnešiem |
| Medījums, cūkgaļa | no 6 līdz 10 mēnešiem |
| Zivis, treknas | no 2 līdz 6 mēnešiem |
| Zivis, liesas | no 6 līdz 12 mēnešiem |
| Siers | no 2 līdz 6 mēnešiem |
| Putnu gaļa, liellopu gaļa | no 6 līdz 12 mēnešiem |
| Dārzeņi, augļi | no 6 līdz 12 mēnešiem |

Norādītie uzglabāšanas laiki ir norādes vērtības.

5.6.3 Atkausēt pārtikas produktus

- ledusskapja nodaļumā

- mikroviļņu krāsnī

- cepeškrāsnī vai konvekcijas cepeškrāsnī

- istabas temperatūrā

► Izņemiet tikai tik daudz produktu, cik nepieciešams. Atkausētos pārtikas produktus pārstrādājiet tik ātri, cik iespējams.

Lietošana

- ▶ Atkausētos pārtikas produktus atkārtoti sasaldējiet tikai izņēmuma gadījumos.

5.6.4 Temperatūras regulēšana

Temperatūra ir atkarīga no šādiem faktoriem:

- durvju atvēršanas biežums,
- telpas temperatūra, kur uzstādīta ierīce,
- pārtikas produktu veids, temperatūra un daudzums.

Temperatūru ir iespējams noregulēt no -26 °C līdz -16 °C.

Ieteicamais temperatūras iestatījums: -18 °C

- ▶ Spiediet uz saldētavas nodalījuma lauciņa.
- ▷ Parāda šādu ekrānu:

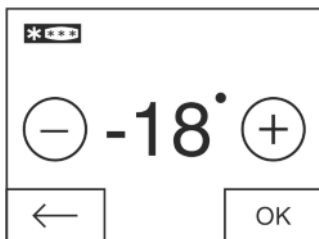


Fig. 42

Augstākas temperatūras noregulēšana:

- ▶ Nospiediet plusu.

Zemākas temperatūras noregulēšana:

- ▶ Nospiediet mīnusu.

Izvēloties viszemāko temperatūru, mīnusa simbols kļūst neaktīvs.

Pēc visaugstākās temperatūras izvēles, atkārtoti nospiežot, plusa simbols kļūst neaktīvs. Indikatorā parādās gaidstāves simbols.

- ▶ Apstipriniet vajadzīgo temperatūru ar OK.

- ▷ Indikatoris pāriet uz sākuma ekrānu.
- ▷ Parāda izvēlēto temperatūru.
- ▷ Bultiņas uz augšu vai uz leju parāda temperatūras izmaiņu. Pēc nominālās temperatūras sasniegšanas bultiņas kļūst neaktīvas.

5.6.5 SuperFrost

Ar šīm funkcijām var ātri sasaldēt svaigus pārtikas produktus. Ierīce strādā ar maksimālu aukstuma jaudu, tādēļ aukstuma agregāta darbības trokšņi var būt pārejoši skaļāki.



Bez tam jau ievietoti saldēšanai paredzētie produkti saņem «aukstuma rezervi». Tādā veidā pārtikas produkti paliek ilgāk sasaluši, ja arī ierīci atkausējat.*

Svaigu pārtikas produktu daudzums kg, kurus var sasaldēt 24 stundu laikā, norādīts datu plāksnītes tabulā «Sasaldēšanas diennakts jauda ... kg/24h». Šis maksimālais produktu daudzums atšķiras atkarībā no modeļa un klimata klases.

Atkarībā no sasaldējamo svaigo produktu daudzuma režīms „SuperFrost” ir jāieslēdz savlaicīgi: maza saldēšanai paredzēto produktu gadījumā apt. 6 stundas, bet maksimāla saldēšanai paredzēto produktu gadījumā — 24 stundas pirms pārtikas produktu ievietošanas.

Iepakojiet pārtikas produktus un novietojiet tos pēc iespējas plašāk uz virsmas. Sasaldējamus pārtikas produktus novietojiet tā, lai tie nesaskartos ar jau sasaldētajiem produktiem, lai tie neatkustu.

Režīmu SuperFrost nevajadzētu ieslēgt šādos gadījumos:

- ievietojot jau sasaldētus produktus
- dienā saldējot līdz pat apm. 1 kg svaigus pārtikas produktus.

SuperFrost ieslēgšana

- ▶ Nospiediet izvēlni.
- ▶ Tik bieži spiediet navigācijas bultiņas, līdz parādās SuperFrost.



- ▶ ON nospiediet.
- ▷ SuperFrost ir ieslēgts.
- ▷ Temperatūra saldētavā samazinās, ierīce darbojas ar maksimālo aukstuma jaudu. Mazam saldējamo produktu daudzumam:
- ▶ Gaidiet apm. 6 h.



Ierīcēm ar NoFrost:*

- ▶ Salieciet iepakotus pārtikas produktus augšējās atvilktnēs.*

Ierīcēm bez NoFrost:*

- ▶ Salieciet iepakotus pārtikas produktus apakšējās atvilktnēs.* Maksimālam saldējamo produktu daudzumam (sk. datu plāksnīti):
- ▶ Gaidiet apm. 24 h.

Ierīcēm ar NoFrost:*

- ▶ Izņemiet augšējās atvilktnes un salieciet pārtikas produktus tieši uz augšējiem plauktiem.*

Ierīcēm bez NoFrost:*

- ▶ Izņemiet apakšējo atvilktni un salieciet pārtikas produktus tieši ierīcē tā, lai tie saskartos ar pamatni vai sānu sienām.*
- ▷ SuperFrost automātiski izslēdzas vēlākais pēc apmēram 65 h.
- ▷ Simbols SuperFrost kļūst neaktīvs.
- ▶ Salieciet pārtikas produktus atvilktnēs un iebīdīdīt tās atpakaļ vietā.
- ▷ Ierīce turpina darboties normālā darba režīmā.

SuperFrost izslēgšana

- ▶ Nospiediet izvēlni.

- ▶ Tik bieži spiediet navigācijas bultiņas, līdz parādās SuperFrost.
- ▶ OFF nospiediet.
- ▷ SuperFrost ir izslēgts.

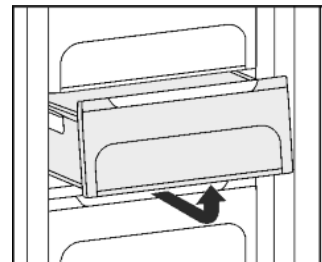


5.6.6 Atvilktnes

Norāde

Enerģijas patēriņš paaugstinās un dzesēšanas jauda pazeminās, ja ir nepietiekama ventilācija.

- ▶ Ventilatora režģim aizmugurējās sienas iekšpusē vienmēr jābūt neapklātam!

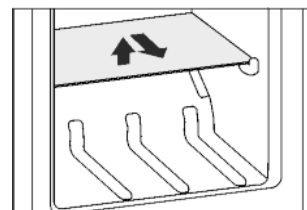


- ▶ Produktus vienmēr jānovieto tieši uz plauktiem: atvilktni pavilkt uz priekšu un izņemt.

5.6.7 Plaukti

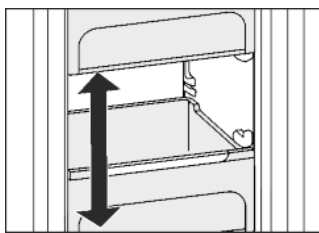
Plauktu pārlikšana

- ▶ Plauktu izņemšana: paceliet priekšpusi un izvelciet.
- ▶ Plauktu ievietošana atpakaļ: viegli iebīdīdīt atpakaļ.



5.6.8 Sistēma "VarioSpace"

Jūs varat izņemt ne tikai atvilktnes, bet arī plauktiņus. Šādi jūs iegūstat vietu liela izmēra pārtikas produktiem, piem., putnu gaļai, gaļai, lieliem medijumu gabaliem, liela izmēra ceptajiem izstrādājumiem, kurus varēsiet sasaldēt nesagrieztus un izmantot ēdiena pagatavošanai.



Atvilktnes var attiecīgi noslogot ar maks. 25 kg saldējamā produkta svaru.

600 mm platām ierīcēm:*

▶ Plātnes drīkst noslogot ar 35 kg saldējamā produkta.*

700 mm platām ierīcēm:*

▶ Plātnes drīkst noslogot ar 55 kg saldējamā produkta.*

6 Apkope

6.1 FreshAir filtra nomaiņa

FreshAir filtrs nodrošina optimālu gaisa kvalitāti. Nomaiņas intervāls ir 12 mēneši. Kad ir aktivizēts taimeris, ziņojums indikatorā aicina veikt nomaiņu. FreshAir filtru var pasūtīt specializētajos veikalos.

Ekrānā parāda FreshAir filtra nomaiņa.

▶ Spiediet uz simbola FreshAir filtra nomaiņa.

▷ Indikators pāriet uz sākuma ekrānu.



Līdz brīdim, kad būs veikta un apstiprināta filtra nomaiņa, ziņojumu var atkārtoti parādīt, spiežot uz izvēlnes lauciņa (skat. 8).

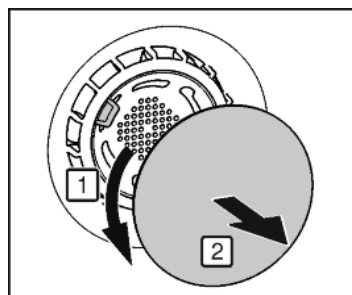


Fig. 43

▶ Noņemiet pārsegu.

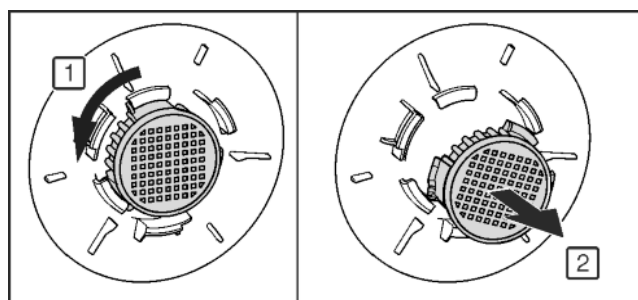


Fig. 44

- ▶ FreshAir filtru izņemiet.
- ▶ Ievietojiet jaunu filtru apgrieztā kārtībā.
- ▶ Uzmaniet, lai filtrs nofiksētos.
- ▶ Piestipriniet atpakaļ pārsegu.

Filtra nomaiņas apstiprināšana

- ▶ Nospiediet izvēlni.
- ▶ Tik bieži spiediet navigācijas bultiņas, līdz parādās FreshAir filtrs.
- ▶ Spiediet uz simbola FreshAir filtrs.
- ▶ Tik bieži spiediet navigācijas bultiņas, līdz parāda FreshAir filtra nomaiņu.



- ▶ RESET nospiediet.
- ▷ Taimeris ir atiestatīts. Nomaiņas intervāls sākas no sākuma.



Taimera deaktivēšana

Ja neievieto jaunu FreshAir filtru, taimeris var deaktivizēt.

- ▶ Nospiediet izvēlni.
- ▶ Tik bieži spiediet navigācijas bultiņas, līdz parādās FreshAir filtrs.
- ▶ Spiediet uz simbola FreshAir filtrs.
- ▶ OFF nospiediet.
- ▷ Taimeris ir deaktivizēts.



6.2 Manuālā atkausēšana*

Ledusskapja nodalījums:

Ledusskapja nodalījums tiek atkausēts automātiski. Tur atkuššanas ūdens izgaro kompresora izdalītā siltuma ietekmē. Uz aizmugurējās sienas sakrājušies ūdens pilieni norāda par ierīces normālu darbību.

Saldētavas nodalījums:

Pēc ilgākas lietošanas **saldētavas nodalījumā** veidojas sarmas vai ledus kārtiņa.

Sarmas vai ledus kārtiņa veidojas ātrāk, ja iekārtu bieži atver, vai ievietotie produkti ir silti. Tomēr jo biežāka ir ledus kārtiņa, jo vairāk enerģijas patērē ierīce. Tādēļ ierīce regulāri jāatkausē.

Atkausēšanas process:

BRĪDINĀJUMS

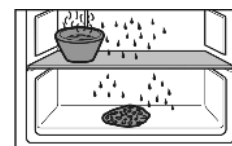
Šādi varat gūt savainojumus un sabojāt ierīci

- ▶ Neizmantojiet mehāniskus palīglīdzekļus vai citus līdzekļus, kurus nav ieteicis ražotājs, lai paātrinātu atkausēšanas procesu.
- ▶ Atkausēšanai nelietojiet elektriskās sildierīces vai tvaika tīrīšanas ierīces, atklātu uguni vai atkausēšanu paātrinājošus aerosolus.
- ▶ Ledus noņemšanai neizmantojiet asus priekšmetus.
- ▶ Nebojājiet saldēšanas sistēmas caurules.

▶ Vienu dienu pirms atkausēšanas ieslēdziet režīmu "SuperFrost".

▷ Produkti saņem «aukstuma rezervi».

- ▶ Izslēdziet ierīci.
- ▶ Izvelciet kontaktdakšu vai izslēdziet drošinātāju.
- ▶ Produktus salieciet atvilktnēs, iesaiņojot laikrakstos vai dvieļos, un turiet vēsā vietā.
- ▶ Uz vidējā plaukta novietojiet kastrolī ar karstu, bet ne verdošu ūdeni.



- ▷ Šādi paātrinās atkausēšana.
- ▷ Atkuššanas ūdens tiek savākts atvilktnēs.
- ▶ Atkausēšanas laikā turiet ierīces durvis atvērtas.
- ▶ Izņemiet atdalījušos ledus gabalus.
- ▶ Atkuššanas ūdeni iespējams vairākkārt saslaucīt ar sūkli vai lupatu.
- ▶ Iztīriet ierīci. (skat. 6.5)

6.3 Atkausēšana ar NoFrost*

Sistēma "NoFrost" atkausē ierīci automātiski.

Ledusskapja nodalījums:

Tur atkuššanas ūdens izgaro kompresora izdalītā siltuma ietekmē.

Saldētavā:

mitrums nosēžas uz iztvaices aparāta, no kura tas regulāri izgaro.

▶ Ierīce nav manuāli jāatkausē.

6.4 Ventilācijas režģa tīrīšana

Ventilācijas režģis nodrošina ierīces nevainojamu darbību ar optimālu pieplūdes un izplūdes ventilāciju.

- ▶ Regulāri nosūciet ventilācijas režģi ar putekļu sūcēju.
- ▶ Grūti notīrāmus piesārņojumus notīriet ar mitru drānu.

Kad ir aktivizēts taimeris, ziņojums indikatorā aicina veikt tīrīšanu. Ekrānā parāda ventilācijas režģa tīrīšanu.



- ▶ Spiediet uz simbola ventilācijas režģa tīrīšana.
- ▷ Indicators pāriet uz sākuma ekrānu.

Līdz brīdim, kad būs veikta un apstiprināta tīrīšana, ziņojumu var atkārtoti parādīt, spiežot uz izvēlnes lauciņa (skat. 8).

Ventilācijas režģa tīrīšanas apstiprināšana

- ▶ Nospiediet izvēlni.
- ▶ Tik bieži spiediet navigācijas bultiņas, līdz parādās ventilācijas režģis.
- ▶ Spiediet uz simbola ventilācijas režģis.
- ▶ Tik bieži spiediet navigācijas bultiņas, līdz parādās ventilācijas režģa tīrīšana.



- ▶ RESET nospiediet.
- ▷ Taimeris ir atiestatīts. Tīrīšanas intervāls sākas no sākuma.

Taimera deaktivizēšana

Ja jāizslēdz atgādinājuma funkcija, taimeri var deaktivizēt.

- ▶ Nospiediet izvēlni.
- ▶ Tik bieži spiediet navigācijas bultiņas, līdz parādās ventilācijas režģis.
- ▶ Spiediet uz simbola ventilācijas režģis.
- ▶ OFF nospiediet.
- ▷ Taimeris ir deaktivizēts.



6.5 Ierīces tīrīšana



BRĪDINĀJUMS

Ievainojumu un bojājumu risks no karstā tvaika!
Karstais tvaiks var izraisīt apdegumus un sabojāt virsmas.

- ▶ Neizmantojiet tvaika tīrīšanas ierīces!

IEVĒRĪBAI

Nepareiza tīrīšana bojā ierīci!

- ▶ Nelietot tīrīšanas līdzekli koncentrētā veidā.
- ▶ Neizmantojot berzi radošus vai skrāpējošus sūkļus vai metāla šķiedru abrazīvu līdzekli.
- ▶ Neizmantojot asus, abrazīvus, smiltis, hlorīdu vai skābes saturošus tīrīšanas līdzekļus.
- ▶ Neizmantojot ķīmiskus šķīdinātājus.
- ▶ Nesabojāt vai neņemt nost ierīces iekšējā esošo datu plāksnīti. Tā ir nepieciešama tehniskās apkopes servisam.
- ▶ Neplēst, neaizlauzt vai nebojāt kabelus vai citas ierīces detaļas.
- ▶ Neļaut tīrīšanas ūdenim iekļūt notekcaurulē, ventilācijas režģī un elektriskajās detaļās.
- ▶ Izmantojiet mīkstu lupatiņu un mazgāšanas līdzekli ar neitrālu pH līmeni.
- ▶ Tīrot ierīci no iekšpuses, lietojiet tikai tādus tīrīšanas līdzekļus, kas nekaitē pārtikai.

- ▶ Iztukšojiet ierīci.
- ▶ Atvienojiet kontaktdakšu no elektrotīkla.



- ▶ Ārējo un iekšējo virsmu no plastmasas tīriet ar remdenu ūdeni, kurā ieliets nedaudz trauku mazgāšanas šķidrums.
- ▶ Noslaukiet **lakotās sānu sienas** vienīgi ar mīkstu un tīru drānu. Ja durvis ir ļoti netīras, izmantojiet remdenu ūdeni un neitrālu tīrīšanas līdzekli.*

IEVĒRĪBAI

Bojājumu risks, ko rada tērauda kopšanas līdzeklis!

Tērauda durvis un tērauda sānu sienas ir apstrādātas ar augstas kvalitātes virsmas pārklājumu.



Tērauda kopšanas līdzekļi bojā virsmas.

- ▶ Noslaukiet **pārklātās durvju un sānu sienu virsmas**, kā arī **lakotās durvju un sānu sienu virsmas** vienīgi ar mīkstu un tīru drānu. Ja durvis ir ļoti netīras, izmantojiet nedaudz ūdens vai neitrālu tīrīšanas līdzekli. Pēc izvēles var izmantot arī mikrošķiedru drānu.

Neapstrādājiet uzrakstus uz krāsotām durvju virsmām ar asiem un berzējošiem līdzekļiem. Noslaukiet netīrumus ar mīkstu drānu un nelielu ūdens vai neitrāla tīrīšanas līdzekļa daudzumu.*

- ▶ Lai tīrītu, lielāko daļu **aprīkojuma detaļu** var izjaukt: skatiet attiecīgo nodaļu.
- ▶ **Atvilktnes** tīriet ar remdenu ūdeni, kurā ieliets nedaudz trauku mazgāšanas šķidrums.
- ▶ **Pārējās aprīkojuma detaļas** var mazgāt trauku mazgājamā mašīnā.
- ▶ **Teleskopiskās slīdes** tīriet tikai ar mitru drānu. Ziežviela vadotnēs paredzēta eļļošanai un to nedrīkst notīrīt.

Pēc tīrīšanas:

- ▶ Ierīci un atsevišķās daļas nosusiniet.
- ▶ Ierīci atkal pieslēdziet un ieslēdziet.
- ▶ Režīma SuperFrost ieslēgšana (skat. 5.6.5). Kad temperatūra ir pietiekami zema:
- ▶ Ievietojiet atpakaļ produktus.

6.6 Tehniskās apkopes dienests

Vispirms pārbaudiet, vai pats varat novērst kļūdu (skat. 7). Ja tas nav iespējams, tad vērsieties klientu apkalpošanas servisā. Adresi skatiet klātpievienotajā klientu apkalpošanas servisu sarakstā.



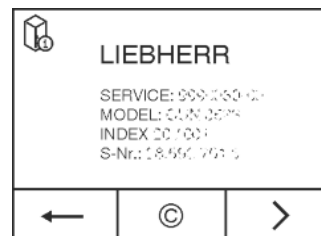
BRĪDINĀJUMS

Savainošanās bīstamība, neprofesionāli veicot ierīces remontu!

- ▶ Remontdarbus un cita veida iekļaušanos ierīcē un elektro-pieslēgumā, kas nav konkrēti nosaukti nodaļā (skat. 6), ir jāveic tikai tehniskās apkopes dienestam.

Ierīces nosaukumu (modelis un indekss), servisa Nr. (serviss) un sērijas Nr. (S-Nr.) atlasiet ekrānā:

- ▶ Nospiediet izvēlni.
- ▶ Tik bieži spiediet navigācijas bultiņas, līdz parādās simbols ierīces informācija.
- ▶ Spiediet uz simbola ierīces informācija.
- ▷ Parāda ierīces informāciju.
- ▶ Pierakstiet ierīces informāciju.
- ▶ Lai nokļūtu sākuma ekrānā, nospiediet simbolu Atpakaļ.



- ▶ Aizveriet durvis.
- ▶ Sazinieties ar klientu apkalpošanas servisu un paziņojiet nepieciešamo ierīces informāciju.
- ▷ Tas nodrošina ātru un mērķtiecīgu servisu.
- ▶ Izpildiet pārējās klientu apkalpošanas servisa norādes.

Alternatīvi ierīces informāciju var nolasīt datu plāksnītē:

- ▶ Ierīces nosaukumu *Fig. 45 (1)*, servisa Nr. *Fig. 45 (2)* un sērījas Nr. *Fig. 45 (3)* nolaiž datu plāksnītē. Datu plāksnītē atrodas ierīces iekšpusē pa kreisi.

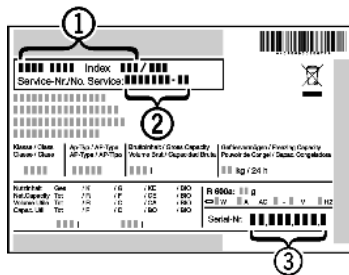


Fig. 45

Licences vienošanās:

- ▶ Izmantotās licences var apskatīt ar taustiņu ©.
- ▶ Nospiediet taustiņu ©.

7 Traucējumi

Jūsu iegādātās ierīces konstrukcija un izgatavošanas veids nodrošina tās ilgstošu kalpošanu un darbību bez traucējumiem. Ja tomēr ierīces darbībā ir novirzes, pārbaudiet, vai traucējumi nav radušies sakarā ar nepareizu lietošanu. Šādos gadījumos izdevumi par labošanu netiks kompensēti, pat ja nebūs beidzies garantijas laiks. Zemāk minētos traucējumus varat novērst patstāvīgi:

Ierīce nedarbojas.

- Ierīce nav ieslēgta.
- ▶ Ieslēdziet ierīci.
- Kontaktdakša nav kārtīgi iesprausta kontaktlīzdā.
- ▶ Pārbaudiet kontaktdakšu.
- Kontaktdakšas drošinātājs nav kārtībā.
- ▶ Pārbaudiet drošinātāju.
- Ierīces kontaktdakša nav pareizi iesprausta ierīcē.
- ▶ Pārbaudiet ierīces kontaktdakšu.

Kompresors darbojas ilgi.

- Pie neliela aukstuma pieprasījuma kompresors pārslēdzas uz mazākiem apgriezieniem. Ja arī tādā veidā darbības laiks palielinās, enerģija tiek ietaupīta.
- ▶ Tas ir normāli enerģijas taupošiem modeļiem.
- SuperFrost ir ieslēgts.
- ▶ Lai ātri atdzesētu pārtikas produktus, kompresors strādā ilgāk. Tas ir normāli.
- SuperCool ir ieslēgts.
- ▶ Lai ātri atdzesētu pārtikas produktus, kompresors strādā ilgāk. Tas ir normāli.

Ierīce darbojas pārāk skaļi

- Kompresori ar regulējamu apgriezību skaitu* atkarībā no apgriezību skaita pakāpes var radīt dažādus neparastus trokšņus.
- ▶ Šāds troksnis ir normāls.

Kunkstēšana un šļakstīšanās

- Šādu troksni izraisa saldēšanas aģenti, kas plūst saldēšanas sistēmā.
- ▶ Šāds troksnis ir normāls.

Kluss klikšķis.

- Troksnis rodas vienmēr, kad saldēšanas agregāts (motors) automātiski ieslēdzas vai izslēdzas.
- ▶ Šāds troksnis ir normāls.

Dūkšana. Tā īslaicīgi ir nedaudz skaļāka, kad ieslēdzas saldēšanas agregāts (motors).

- Ja ir ieslēgts režīms SuperFrost vai nesen ir ielikti produkti, vai durvis ilgāku laiku bijušas atvērtas, sasaldēšanas jauda tiek automātiski palielināta.
- ▶ Šāds troksnis ir normāls.
- Ja ir ieslēgts režīms SuperCool vai nesen ir ielikti produkti, vai durvis ilgāku laiku bijušas atvērtas, sasaldēšanas jauda tiek automātiski palielināta.
- ▶ Šāds troksnis ir normāls.

- Apkārtējās vides temperatūra ir par augstu.

- ▶ Problēmu risinājums: (skat. 1.2)

Dziļa dūkšana.

- Troksnis rodas no ventilatora gaisa vēsmas.

- ▶ Šāds troksnis ir normāls.

Vibrāciju trokšņi

- Ierīce nestāv stabili uz pamatnes. Tādējādi priekšmeti un blakus esošās mēbeles tiek pakļautas strādājošā dzesēšanas agregāta vibrācijai.

- ▶ Izlīdziniet ierīci ar kājņām.

- ▶ Pudeles un traukus atbīdīet vienu no otra.

Ekrānā parāda DEMO. Papildus notiek laika atpakaļskaitīšana.

- Demonstrācijas režīms ir aktivizēts.

- ▶ STOP nospiediet.

Ekrānā labajā augšējā stūrī parāda DEMO.

- Demonstrācijas režīms ir aktivizēts.

- ▶ Atvienojiet kontaktdakšu no elektrotīkla.

- ▶ Atkal pievienojiet kontaktdakšu elektrotīklam.

- ▶ Ekrānā parāda DEMO. Papildus notiek laika atpakaļskaitīšana.

- ▶ STOP nospiediet.

Ierīces virsma ir silta*.

- Saldēšanas sistēmas siltums tiek izmantots kondensāta novēršanai.

- ▶ Tas ir normāli.

Temperatūra nav pietiekoši zema.

- Ierīces durvis nav kārtīgi aizvērtas.

- ▶ Aizveriet ierīces durvis.

- Nav pietiekošas ventilācijas.

- ▶ Atbrīvojiet un notīriet ventilācijas režģi.

- Apkārtējās vides temperatūra ir par augstu.

- ▶ Problēmu risinājums: (skat. 1.2)

- Ierīce tika pārāk bieži vai pārāk ilgi turēta atvērta.

- ▶ Nogaidiet, vai nepieciešamā temperatūra uzstādās pati par sevi. Ja ne, tad vērsieties klientu apkalpošanas dienestā (skat. 6)

- Ievietots pārāk liels daudzums svaigu produktu, neieslēdzot režīmu "SuperFrost".

- ▶ Problēmu risinājums: (skat. 5.6.5)

- Nepareizi uzstādīta temperatūra.

- ▶ Uzstādiet zemāku temperatūru un pēc 24 stundām pārbaudiet.

- Ierīce atrodas pārāk tuvu kādam siltuma avotam (plītni, apsildes avotam utt).

- ▶ Mainiet ierīces vai siltuma avota atrašanās vietu.

Nedeg iekšējais apgaismojums.

- Ierīce nav ieslēgta.

- ▶ Ieslēdziet ierīci.

- Durvis bija vaļā ilgāk par 15 min.

- ▶ Iekšējais apgaismojums automātiski izslēdzas ar atvērtām durvīm pēc apm. 15 min.

- Ir bojāts LED apgaismojums vai pārsegs:



BRĪDINĀJUMS

Savainojumu bīstamība no elektriskās strāvas trieciena!

Zem apvalka atrodas strāvu vadošas daļas.

- ▶ Iekšējā apgaismojuma gaismas diodes maina vai remontē tikai tehniskās apkopes serviss vai tam apmācīts speciālists.



BRĪDINĀJUMS

Savainošanās risks, ko rada LED lampiņa!
LED apgaismojuma gaismas intensitāte atbilst lāzera klasei RG 2.

Ja pārsegs ir bojāts:

- ▶ Neskatieties ar optiskām lēcām no tiešā tuvuma taisni apgaismojumā. Tādējādi var traumēt acis.

Durvju blīvējums ir bojāts, vai tas jānomaina citu iemeslu dēļ.

→ Durvju blīvējumu var nomainīt. To var nomainīt bez papildu palīginstrumentiem.

- ▶ Vērsieties klientu apkalpošanas dienestā (skat. 6) :

Ierīce ir apdedzusi vai rodas ūdens kondensāts.

→ Durvju blīvējums var būt izslīdējis no rievas.

- ▶ Pārbaudiet, vai durvju blīvējums ir pareizi novietots rievā.

8 Ziņojumi

Kļūdu ziņojumus un atgādinājumus parāda ar skaņas signālu un ekrāna ziņojumu. Skaņas signāls pastiprinās un kļūst skaļāks kļūdu ziņojumu gadījumā. Tikai pēc ziņojuma apstiprināšanas skaņas signāls apklust. Augstākās prioritātes ziņojumus attēlo vispirms, ja vienlaikus rodas vairāki ziņojumi. Katrs ziņojums atsevišķi jāapstiprina.

Kamēr ir aktīvs kāds ziņojums vai kļūda nav novērsta, ziņojums saglabājas izvēlnes lauciņā.



Norāde

Ziņojuma detaļas var atkārtoti parādīt izvēlnes lauciņā.

- ▶ Nospiediet izvēlni.
- ▶ Spiediet uz simbola Ziņojumi.
- ▶ Spiežot uz ziņojuma, indikators pāriet uz nākamo. Pēc pēdējā aktīvā ziņojuma indikators pāriet uz sākuma ekrānu.

Durvju trauksmes signāls

Ja durvis ir atvērtas ilgāk par 60 sekundēm, atskan brīdinājuma signāls. Indikatorā parādās simbols durvju trauksmes signāls. Brīdinājuma signāls automātiski apklust, kad durvis tiek aizvērtas.



Brīdinājuma signālam ar atvērtām durvīm var izslēgt skaņu. Skaņas izslēgšana darbojas tik ilgi, cik ilgi durvis ir atvērtas.

- ▶ Spiediet uz simbola durvju trauksmes signāls.
- ▷ Durvju trauksmes signāls apklust.
- ▷ Indikatora pāriet uz sākuma ekrānu.
- ▶ Aizveriet durvis.

Temperatūras trauksmes signāls

Ja temperatūra nav pietiekami zema, atskan brīdinājuma signāls. Indikatorā parādās simbols temperatūras trauksmes signāls.



Temperatūra bija pārāk augsta pēdējo stundu vai dienu laikā. Ja traucējums ir novērsts, ierīce turpina darboties ar pēdējo temperatūras iestatījumu.

Pārāk augstas temperatūras iemesls var būt:

- bija ievietoti silti, svaigi pārtikas produkti,
- pārvietojot vai izņemot pārtikas produktus, ierīcē ir ieklūdis pārāk daudz siltā gaisa no telpas,
- ilgāku laiku ir pārtraukta strāvas padeve,
- ierīce ir bojāta.
- ▶ Atveriet durvis.
- ▶ Spiediet uz simbola Temperatūras trauksmes signāls.
- ▷ Brīdinājuma signāls apklust. Indikatorā parāda visaugstāko temperatūru, kas bija sasniegta traucējuma laikā.
- ▶ Spiediet uz ekrāna vai gaidiet 30 sekundes.

▷ Indikatora pāriet uz sākuma ekrānu. Bultiņas un simbols temperatūras trauksmes signāls parādās attiecīgajā temperatūras lauciņā . Papildus simbolu Ziņojumi parāda izvēlnes lauciņā .

▶ Pārbaudiet pārtikas produktu kvalitāti. Sabojātos pārtikas produktus nelietojiet uzturā. Atkusušus pārtikas produktus atkārtoti nesaldējiet.

▶ Aizveriet durvis.

▷ Pēc nominālās temperatūras sasniegšanas simboli kļūst neaktīvi.

Ja saglabājas trauksmes signāla stāvoklis vai temperatūra patstāvīgi atkārtoti neregulējas:

(skat. 7) .

Strāvas padeves pārtraukums

Atskan brīdinājuma signāls. Indikatorā parādās simbols Strāvas padeves pārtraukums.



Strāvas padeves pārtraukuma rezultātā pēdējo stundu vai dienu laikā temperatūra bija pārāk augsta. Kad strāvas padeves pārtraukums ir beidzies, ierīce turpina darboties ar pēdējo temperatūras iestatījumu. Saglabājas aktivizētie atgādinājumi.

▶ Atveriet durvis.

▶ Spiediet uz simbola Strāvas padeves pārtraukums.

▷ Brīdinājuma signāls apklust. Indikatorā parāda visaugstāko temperatūru saldētavas nodalījumā, kas bija sasniegta strāvas padeves pārtraukuma laikā.

▶ Spiediet uz ekrāna vai gaidiet 30 sekundes.

▷ Indikatora pāriet uz sākuma ekrānu. Bultiņas un simbols temperatūras trauksmes signāls parādās attiecīgajā temperatūras lauciņā .

Papildus simbolu ziņojumi parāda izvēlnes lauciņā .

▶ Pārbaudiet pārtikas produktu kvalitāti. Sabojātos pārtikas produktus nelietojiet uzturā. Atkusušus pārtikas produktus atkārtoti nesaldējiet.

▶ Aizveriet durvis.

▷ Pēc nominālās temperatūras sasniegšanas simboli kļūst neaktīvi.

Ierīces kļūda

Atskan brīdinājuma signāls. Indikatorā parādās simbols Ierīces kļūda ar piederīgo kļūdas kodu.



Ierīces detaļa uzrāda kļūdu.

▶ Atveriet durvis.

▶ Pierakstiet kļūdas kodu.

▶ Spiediet uz simbola Ierīces kļūda.

▷ Brīdinājuma signāls apklust. Indikatora pāriet uz sākuma ekrānu.

▶ Aizveriet durvis.

▶ Vērsieties klientu apkalpošanas servisā (skat. 6) .

Ja kļūda attiecas uz kādu noteiktu temperatūras zonu, zonas temperatūras lauciņā temperatūras vietā parāda simbolu Ierīces kļūda.

Pārējie ziņojumi



FreshAir filtra nomaiņa (skat. 6)



Ventilācijas režģa tīrīšana (skat. 6)

9 Ekspluatācijas pārtraukšana

9.1 Ierīces izslēgšana


Norāde

Ja ierīci vai saldētavas vai ledusskapja nodalījumu nav iespējams izslēgt, ir aktivizēta bērnu drošības funkcija.

- ▶ Deaktivizējiet bērnu aizsardzības funkciju (skat. 5.2.2) .

9.1.1 Ierīces izslēgšana, izmantojot izvēlni

Izslēdz visu ierīci. Ekrāns kļūst melns.

- ▶ Nospiediet izvēlni.
- ▶ Tik bieži spiediet navigācijas bultiņas, līdz parādās gaidstāves simbols. 
- ▶ OK nospiediet.
- ▷ Gaidstāves simbols parādās, mirgojot visā ekrānā. Visa ierīce ir izslēgta.
- ▷ Pēc 10 minūtēm gaidstāves simbols kļūst neaktīvs.

9.1.2 Ierīces izslēgšana, izmantojot saldētavas nodalījuma lauciņu

Izslēdzot saldētavas nodalījumu, automātiski izslēdzas arī ledusskapja un BioFresh nodalījums! Ekrāns paliek ieslēgts.


- ▶ Spiediet uz saldētavas nodalījuma lauciņa.
- ▶ Nospiediet plusu.
- ▷ Pēc visaugstākās temperatūras izvēles, atkārtoti nospiežot, plusa simbols kļūst neaktīvs. Indikatorā parādās gaidstāves simbols.
- ▶ OK nospiediet.
- ▷ Visos temperatūras lauciņos parāda gaidstāves simbolu.
- ▷ Saldētavas, ledusskapja un BioFresh nodalījumi ir izslēgti.

9.1.3 Ledusskapja nodalījuma ar BioFresh nodalījumu izslēgšana

Pēc vajadzības ledusskapja un BioFresh nodalījumu var izslēgt atsevišķi.

- ▶ Spiediet uz ledusskapja nodalījuma lauciņa.
- ▶ Nospiediet plusu.
- ▷ Pēc visaugstākās temperatūras izvēles, atkārtoti nospiežot, plusa simbols kļūst neaktīvs. Indikatorā parādās gaidstāves simbols.
- ▶ OK nospiediet.
- ▷ Ledusskapja nodalījuma un BioFresh lauciņā parāda gaidstāves simbolu.
- ▷ Ledusskapja un BioFresh nodalījumi ir izslēgti.

9.2 Izņemšana no ekspluatācijas

- ▶ Iztukšojiet ierīci.
- ▶ Izslēdziet ierīci (skat. 9) .
- ▶ Atvienojiet kontaktdakšu no elektrotīkla.
- ▶ Ja nepieciešams, atvienojiet kontaktdakšu no ierīces: izņemiet un vienlaikus virziet no kreisās uz labo pusi. 
- ▶ Iztīriet ierīci (skat. 6.5) .
- ▶ Durvis atstājiet atvērtas, lai neveicinātu sliktu smaku rašanos ierīcē.

10 Ierīces utilizācija

Daudzi ierīces materiāli joprojām ir vērtīgi, tādēļ veci ledusskapji jāutilizē atsevišķi no nešķirotiem atkritumiem. Nolietotu ierīču utilizācija jāveic speciālistiem un atbilstoši attiecīgajā vietā spēkā esošajiem priekšrakstiem un likumiem.





Liebherr-Hausgeräte Ochsenhausen GmbH

Memminger Straße 77-79

88416 Ochsenhausen

Deutschland

home.liebherr.com